

UCHWAŁA NR/....
RADY MIEJSKIEJ W MIĘDZYDZROJACH
z dnia kwietnia 2018 r.

w sprawie: **przystąpienia do sporządzenia miejscowego planu zagospodarowania przestrzennego dla terenu przy ul. Promenada Gwiazd, na wschód od hotelu Amber Baltic, położonym na obszarze miasta Międzyzdroje.**

Na podstawie art. 14 ust. 1 ustawy z dnia 27 marca 2003 r. o planowaniu i zagospodarowaniu przestrzennym (t.j. Dz. U. z 2017 r. poz. 1073, poz. 1566) oraz art. 18 ust. 2 pkt 5 ustawy z dnia 8 marca 1990 r. o samorządzie gminnym (t.j. Dz. U. z 2017 r. poz. 1875, poz. 2232 i z 2018 r. poz.130) Rada Miejska w Międzyzdrojach uchwała, co następuje:

§ 1. 1. Przystępuje się do sporządzenia miejscowego planu zagospodarowania przestrzennego dla terenu przy ul. Promenada Gwiazd, na wschód od hotelu Amber Baltic, położonym na obszarze miasta Międzyzdroje.


2. Przedmiotem planu jest ustalenie przeznaczenia terenów, a także określenie sposobów ich zagospodarowania i zabudowy oraz dostosowanie ustaleń planu do kierunków obecnie obowiązującego studium.

§ 2. Granice obszaru opracowania miejscowego planu zagospodarowania przestrzennego określa załącznik graficzny do uchwały.

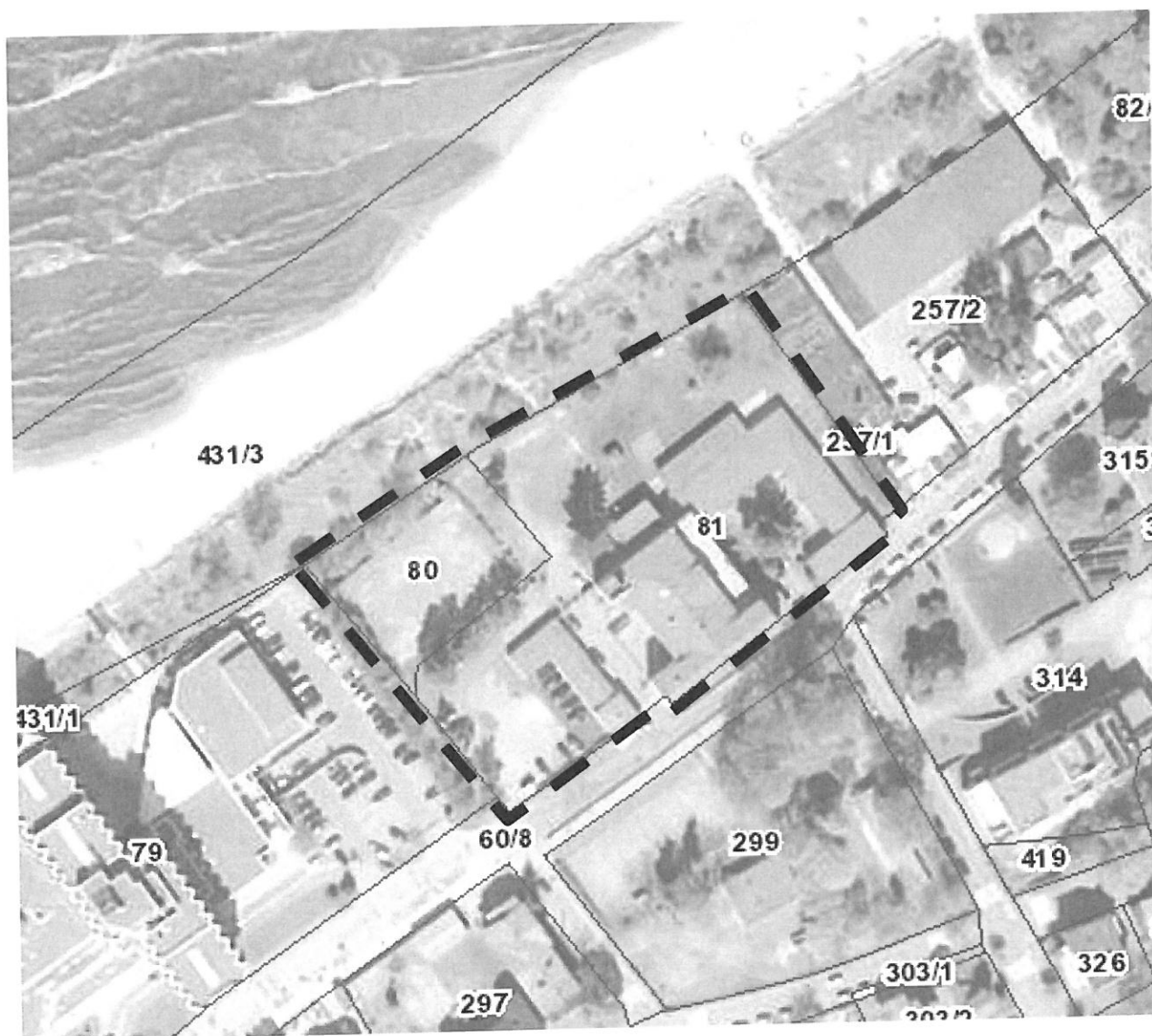
§ 3. Wykonanie uchwały powierza się Burmistrzowi Międzyzdrojów.

§ 4. Uchwała wchodzi w życie z dniem podjęcia.


BURMISTRZ
Leszek Dorosz


Bez zastrzeżeń pod względem prawnym
Przemysław Słozowski
ADWOKAT

Załącznik graficzny
do Uchwały Nr/...../18
Rady Miejskiej w Międzyzdrojach
z dniakwietnia 2018 r.



— granice opracowania miejscowego planu zagospodarowania przestrzennego.

**UZASADNIENIE DO:
UCHWAŁY NR/...../18
RADY MIEJSKIEJ WMIĘDZYDZROJACH**
z dnia kwietnia 2018 r.

w sprawie: **przystąpienia do sporządzenia miejscowego planu zagospodarowania przestrzennego dla terenu przy ul. Promenada Gwiazd, na wschód od hotelu Amber Baltic, położonym na obszarze miasta Międzyzdroje,**

Konieczność realizacji opracowania miejscowego planu zagospodarowania przestrzennego dla terenu przy ul. Promenada Gwiazd, na wschód od hotelu Amber Baltic, położonym na obszarze miasta Międzyzdroje, wynika z utraty statusu terenu zamkniętego na działkach nr 80 i 81, zgodnie z Decyzją Nr 202/MON Ministra Obrony Narodowej z dnia 30 maja 2011 r., a także jest odpowiedzią na aktualne potrzeby inwestycyjne miasta, a co za tym idzie społeczeństwa miasta Międzyzdroje.

Zgodnie z decyzją MON teren objęty planem utracił charakter terenów zamkniętych od dnia 16 grudnia 2010 r.

W związku z powyższym celem sporządzenia przedmiotowego planu jest sporządzenie opracowania, dostosowanego do potrzeb gminy i jej mieszkańców oraz właściwego ustalenia przeznaczenia terenów, a także zasad zagospodarowania i zabudowy, przy jednoczesnym dostosowaniu ustaleń planu do kierunków obecnie obowiązującego studium.

Ocena zasadności przystąpienia do wywołania niniejszej uchwały zgodnie z art. 14 ust. 5 ustawy z dnia 27 marca 2003 r. o planowaniu i zagospodarowaniu przestrzennym (t.j. Dz. U. z 2017 r. poz. 1073, poz. 1566) następuje po wykonaniu analizy dotyczącej zasadności przystąpienia do sporządzenia miejscowego planu i stopnia zgodności przewidywanych rozwiązań z ustaleniami studium.

Stwierdza się również, że zakres miejscowego planu nie narusza ustaleń projektu Studium uwarunkowań i kierunków zagospodarowania przestrzennego gminy Międzyzdroje, które jest obecnie w trakcie opracowania (po drugim wyłożeniu).

Zgodnie natomiast z obecnie obowiązującym Studium uwarunkowań i kierunków zagospodarowania przestrzennego gminy Międzyzdroje przyjętym Uchwałą Nr XIII/123/99 Rady Miejskiej w Międzyzdrojach z dnia 22 października 1999 r. i zmienionym Uchwałą Nr LV/573/10 Rady Miejskiej w Międzyzdrojach z dnia 29 czerwca 2010 r. w sprawie zmiany „Studium uwarunkowań i kierunków zagospodarowania przestrzennego gminy Międzyzdroje” przedmiotowy teren nosi status terenu zamkniętego, bez wskazania przyszłych kierunków zagospodarowania w przypadku utracenia statusu terenu zamkniętego.

Informuje się również, że zgodnie przyjętymi kierunkami obecnego projektu „Studium...” dla poddanego analizie terenu wskazuje się na Strefę centralną miasta, która jest terenem o najwyższej atrakcyjności w skali miasta i całej gminy, wynikającej z realizowanej funkcji, nagromadzenia wartości kulturowych i unikalnej lokalizacji. Zasadniczym celem zagospodarowania strefy jest utrzymanie charakteru kurortu i podniesienie standardu zabudowy i zagospodarowania terenu. Funkcja wypoczynkowo-rehabilitacyjna realizowana głównie w tej części miasta będzie podstawową funkcją miastotwórczą Międzyzdrojów.

Docelowe przeznaczenie terenu w projekcie Studium: strefa centralna miasta - tereny i obiekty służące wypoczynkowi, rekreacji i rozrywce, reprezentacyjne przestrzenie publiczne, zieleni urządzone. Działki objęte niniejszą uchwałą wchodzą w projekcie Studium w zakres terenów oznaczonych symbolem **UTH, U**.

W związku z powyższym, po dokonaniu niniejszej analizy wykazano, że przystąpienie do sporządzenia miejscowego planu jest zasadne, choć na dzień podjęcia niniejszej uchwały występuje niespójność z obecnie obowiązującym studium uwarunkowań i kierunków miasta Międzyzdroje.

Podsumowując powyższe zasadnym jest przystąpienie do opracowania przedmiotowego miejscowego planu i jego uchwalenie po uchwaleniu nowego studium, aby wystąpiła pełna zgodność obu dokumentów.