



DZIENNIK URZĘDOWY

WOJEWÓDZTWA ZACHODNIOPOMORSKIEGO

Szczecin, dnia 08 września 2023 r.

Poz. 4808

UCHWAŁA NR LXIV/776/23 RADY MIEJSKIEJ W MIĘDZYDZROJACH

z dnia 31 sierpnia 2023 r.

w sprawie zasad i warunków sytuowania obiektów małej architektury, tablic reklamowych i urządzeń reklamowych oraz ogrodzeń, ich gabarytów, standardów jakościowych oraz rodzaju materiałów budowlanych z jakich mogą być wykonane

Na podstawie art. 18 ust. 2 pkt 15 ustawy z dnia 8 marca 1990 r. o samorządzie gminnym (Dz. U. z 2023 r. poz. 40, poz. 572) oraz art. 37a ust. 1 ustawy z dnia 27 marca 2003 r. o planowaniu i zagospodarowaniu przestrzennym (Dz. U. z 2023 r. poz. 997), Rada Miejska w Międzyzdrojach uchwala, co następuje:

DZIAŁ I.

Ustalenia wstępne

Rozdział 1.

Przedmiot i zakres regulacji uchwały

§ 1. 1. Zgodnie z uchwałą nr XXXIX/458/21 Rady Miejskiej w Międzyzdrojach z dnia 22 lipca 2021 r., w sprawie przygotowania przez Burmistrza Międzyzdrojów projektu uchwały w sprawie zasad i warunków sytuowania obiektów małej architektury, tablic reklamowych i urządzeń reklamowych oraz ogrodzeń, ich gabarytów, standardów jakościowych oraz rodzaju materiałów budowlanych, z jakich mogą być wykonane, ustala się zasady i warunki sytuowania na terenie gminy Międzyzdroje obiektów małej architektury, tablic reklamowych i urządzeń reklamowych, ich gabaryty, standardy jakościowe oraz rodzaje materiałów budowlanych, z jakich mogą być wykonane.

2. Uchwała dotyczy obszaru w granicach administracyjnych gminy Międzyzdroje – z wyłączeniem terenów zamkniętych ustalonych przez Ministra Obrony Narodowej.

3. Celem uchwały jest:

- 1) ochrona struktury przestrzennej, układów urbanistycznych, ruralistycznych i krajobrazowych oraz wartościowych obiektów, w szczególności obiektów zabytkowych, poprzez ustalenie zasad i warunków sytuowania obiektów małej architektury, tablic reklamowych i urządzeń reklamowych, ogrodzeń oraz rodzajów materiałów budowlanych, z jakich mogą być wykonane, mających na celu zachowanie ładu przestrzennego;
- 2) przeciwdziałanie degradacji i niekontrolowanego zawłaszczania przestrzeni publicznych i innych ogólnie dostępnych w ramach prowadzonej reklamy.

§ 2. Ilekroć w uchwale jest mowa o:

- 1) **ogrodzeniu pełnym** – należy przez to rozumieć przegrodę, z wyłączeniem ścian oporowych, o wysokości większej niż 0,8 metra, w której powierzchnia prześwitów widocznych w kierunku prostopadłym do płaszczyzny przegrody wynosi mniej niż 50% na każdy metr bieżący;

- 2) **nośniku reklamowo-informacyjnym** – rozumie się przez to każde urządzenie reklamowe lub tablicę reklamową;
- 3) **nośniku reklamowo-informacyjnym wolnostojącym** – należy przez to rozumieć tablicę reklamową i urządzenie reklamowe lub ich zgrupowanie, zamocowane na samodzielnej konstrukcyjnie budowli, połączonej trwale z gruntem, niebędącej słupem reklamowo-informacyjnym, pylonem reklamowym lub gablota reklamową, przeznaczone wyłącznie do ekspozycji reklamy;
- 4) **nośniku reklamowo-informacyjnym zintegrowanym** – należy przez to rozumieć tablicę reklamową lub urządzenie reklamowe, w tym szyld, z wyłączeniem neonu i logotypu, zamocowane na elewacji, wykorzystywane do ekspozycji reklamy, stanowiące wtórny element elewacji przyjętego administracyjnie do użytkowania obiektu budowlanego i niestanowiące elementu jego pierwotnego wystroju;
- 5) **pylonie reklamowym** – należy przez to rozumieć wolnostojący, trwale połączony z gruntem obiekt budowlany w układzie wertykalnym, służący wyłącznie ekspozycji reklamy, na którym możliwe jest umieszczenie więcej niż jednej tablicy reklamowej i/lub urządzenia reklamowego;
- 6) **tablicy informacyjnej** - należy przez to rozumieć tablicę reklamową, zawierającą wyłącznie informacje dotyczące lokalizacji obiektów, instytucji i miejsc prowadzenia działalności gospodarczej, umieszczoną poza granicami nieruchomości, o której informuje;
- 7) **banerze** – należy przez to rozumieć tablicę reklamową wykonaną z materiałów elastycznych: siatki (materiału o niepełnej strukturze), w tym z tworzywa sztucznego, tkaniny, z elementami umożliwiającymi zamocowanie;
- 8) **maszcie reklamowym** – należy przez to rozumieć urządzenie reklamowe w formie wertykalnego elementu nośnego, również z dodatkowymi elementami usztywniającymi, służącego do zamocowania flagi wykonanej z tkaniny, siatki lub tworzywa sztucznego, zamocowanej wzdłuż jednej lub dwóch krawędzi, służącej ekspozycji reklamy;
- 9) **gablocie reklamowej** – należy przez to rozumieć urządzenie reklamowe stanowiące całość techniczno-użytkową, połączone trwale z gruntem, służące do ekspozycji reklamy jedno lub dwustronnej, umieszczonej za przezroczystą przegrodą, również podświetlonej, montowane w wiatach przystankowych lub wolnostojące;
- 10) **wyświetlaczu elektronicznym** – należy przez to rozumieć tablicę reklamową w formie ekranu projekcyjnego albo monitora LCD, LED lub wykonanego w innej technologii, z wyłączeniem nośników informujących o cenach paliw sytuowanych na terenach stacji paliw oraz neonów mocowanych na ścianie obiektu budowlanego, umożliwiającą reklamę zmienną w czasie;
- 11) **logotypie** – należy przez to rozumieć szyld w formie graficznej, służący identyfikacji marki, firmy lub organizacji, również w formie nazwy własnej prowadzonej działalności;
- 12) **słupie reklamowo-informacyjnym** – należy przez to rozumieć wolnostojące urządzenie reklamowe w formie wertykalnego zadaszzonego walca o średnicy nie większej niż 1,5 metra i wysokości nie większej niż 5 metrów, służące do ekspozycji reklamy wyłącznie na jego powierzchni bocznej z możliwością jej podświetlenia;
- 13) **potykaczu** – należy przez to rozumieć wolnostojącą tablicę reklamową, składającą się z dwóch płyt połączonych górną krawędzią lub z jednej płyty osadzonej na podstawie;
- 14) **neonie** – należy przez to rozumieć urządzenie reklamowe mocowane na obiekcie budowlanym, wykonane w technologii tradycyjnej (rurki wypełnione gazem) lub w technologii led, nawiązującej do technologii tradycyjnej, wraz z zasilaniem, służące do przekazu reklamy;
- 15) **parku lub skwerze** – należy przez to rozumieć ogólnodostępne tereny urządzonej i pielęgnowanej zieleni rekreacyjnej, z wyłączeniem osiedlowych trawników i zieleni w obrębie pasa drogowego, o zróżnicowanej formie, z elementami małej architektury;
- 16) **impresie publicznej** – należy przez to rozumieć imprezę masową, w rozumieniu przepisów odrębnych oraz inne wydarzenia sportowe, kulturalne, edukacyjne, rekreacyjne, wystawy, kiermasze, akcje o charakterze charytatywnym;

17) **muralu reklamowym** – należy przez to rozumieć przegrodę zewnętrzną obiektu budowlanego, pełniącą funkcję tablicy reklamowej w formie malowidła lub mozaiki, niosącej lub zawierającej wkomponowany przekaz reklamowy, z wyłączeniem murali reklamowych powstałych do roku 1989 jako kompozycje plastyczne bez aktualnej treści reklamowej;

§ 3. 1. Niezależnie od ustaleń niniejszej uchwały dopuszcza się dowolne zasady i warunki sytuowania, gabaryty, standardy jakościowe oraz rodzaje materiałów budowlanych w odniesieniu do tablic reklamowych, urządzeń reklamowych, ogrodzeń i obiektów małej architektury zlokalizowanych w obiektach handlowych, usługowych, gastronomicznych, wystawienniczych, sportowych, oraz użyteczności publicznej.

2. Niezależnie od ustaleń niniejszej uchwały, w odniesieniu do istniejących nośników reklamowo-informacyjnych, powstałych na podstawie zgłoszenia lub pozwolenia wymaganego w czasie ich wykonania i zlokalizowanych poza granicami zabytkowego układu urbanistycznego części miasta Międzyzdroje ujętego w Wojewódzkiej Ewidencji Zabytków dopuszcza się:

- 1) funkcjonowanie do czasu ich trwałości technicznej lub upływu ustalonego umownie terminu dzierżawy przestrzeni udostępnionej dla prowadzenia reklamy; po utracie trwałości technicznej lub upływie terminu dzierżawy ustala się obowiązek dostosowania do ustaleń niniejszej uchwały zgodnie z zasadami wskazanymi w §18;
- 2) wyłącznie bieżącą konserwację i remont w rozumieniu definicji zawartych w ustawie Prawo budowlane;
- 3) przebudowę, w szczególności związaną ze zwiększeniem powierzchni i wysokości nośnika oraz jego oświetleniem, wyłącznie pod warunkiem dostosowania do ustaleń niniejszej uchwały zgodnie z zasadami wskazanymi w §18.

3. W odniesieniu do informacji o sprzedaży nieruchomości, niezależnie od ustaleń niniejszej uchwały dopuszcza się umieszczenie na obiekcie budowlanym lub w granicach nieruchomości jednej tablicy informacyjnej. W przypadku nieruchomości usytuowanych przy skrzyżowaniu dróg lub przyległej do więcej niż dwóch dróg, dopuszcza się umieszczenie na obiekcie budowlanym lub w granicach nieruchomości, po jednej tablicy informacyjnej od strony każdej z dróg, o wymiarach nieprzekraczających parametrów dopuszczalnej powierzchni nośnika reklamowego określonego dla obszaru, w którym się znajduje, z zastrzeżeniem obowiązku jej demontażu najpóźniej 1 tydzień po sprzedaży.

4. Niezależnie od ustaleń niniejszej uchwały dopuszcza się dowolne zasady i warunki sytuowania, gabaryty, standardy jakościowe oraz rodzaje materiałów budowlanych w odniesieniu do:

- 1) nośników reklamowo-informacyjnych przeznaczonych lub służących ekspozycji materiałów wyborczych w rozumieniu ustawy Kodeks wyborczy;
- 2) lokalizacji na terenie stacji paliw nośników reklamowo-informacyjnych zawierających informację o cenach paliw;
- 3) nośników reklamowo-informacyjnych zawierających informację o finansowaniu przedsięwzięcia ze środków zagranicznych i krajowych;
- 4) nośników reklamowo-informacyjnych lokalizowanych przez jednostki administracji rządowej i samorządowej oraz ich jednostki organizacyjne, w szczególności przez Gminę Międzyzdroje, Lasy Państwowe, Dyрекcję Wolińskiego Parku Narodowego, administrację morską, administrację ochrony środowiska;
- 5) tablic wydanych przez Gminę Międzyzdroje dla innych obiektów, w których świadczono są usługi hotelarskie;
- 6) informacji o ochronie i monitoringu obiektu pod warunkiem, że informacja ta zostanie umieszczona w obszarze o powierzchni łącznie nieprzekraczającej powierzchni formatu A4 (21,0 cm x 29,7 cm) na drzwiach, oknach lub witrynach lokalu;
- 7) informacji o możliwości dokonywania płatności kartami płatniczymi oraz korzystania z innych kart, w szczególności: rabatowych i lojalnościowych, wydawanych w ramach programów partnerskich, oraz zwrotu podatku VAT i godzin otwarcia lokalu pod warunkiem, że informacja ta zostanie umieszczona w obszarze o powierzchni łącznie nieprzekraczającej powierzchni formatu A3 (42,0 cm x 29,7 cm) na drzwiach, oknach lub witrynach lokalu;

- 8) mebli urbanistycznych takich jak ławki, siedziska, stoliki, parasole, tymczasowe wygradzenia ogródków gastronomicznych, elementy ich oświetlenia i stojaki na rowery, zawierających znaki graficzne i inne elementy o charakterze reklamowym, stanowiące integralny element mebla urbanistycznego;
- 9) tymczasowych nośników reklamowo-informacyjnych, również w postaci baneru, masztu reklamowego i potykacza, w trakcie wydarzeń, imprez publicznych, organizowanych przez Gminę Międzyzdroje, pod patronatem Burmistrza Międzyzdrojów, innych jednostek samorządowych, administracji rządowej, organizacji pozarządowych, jednostek użytku publicznego, a także w przypadku, gdy Burmistrz Międzyzdrojów lub Gmina Międzyzdroje będzie współorganizatorem, partnerem lub udzieli w innej formie poparcia wydarzeniu oraz gdy udostępni teren w formie dzierżawy na cele promocyjne pod lokalizację wydarzeń lub imprez trwających nie dłużej niż 5 dni.

§ 4. Lokalizacja nośników reklamowo-informacyjnych w pasie drogowym dróg publicznych podlega ustaleniom niniejszej uchwały z zastrzeżeniem wymogów przepisów odrębnych.

Rozdział 2. **Główne zasady konstrukcji ustaleń uchwały**

§ 5. 1. Uchwała zawiera ustalenia:

- 1) wstępne;
- 2) ogólne, obowiązujące na całym obszarze gminy Międzyzdroje;
- 3) szczegółowe, obowiązujące w poszczególnych obszarach o różnych regulacjach w zakresie zasad i warunków sytuowania obiektów małej architektury, tablic reklamowych i urządzeń reklamowych oraz ogrodzeń, ich gabarytów, standardów jakościowych oraz rodzaju materiałów budowlanych z jakich mogą być wykonane zwanych dalej w niniejszej uchwale obszarami;
- 4) końcowe.

2. Dla poszczególnych obszarów mają zastosowanie łącznie ustalenia ogólne i szczegółowe, o których mowa w ust. 1 pkt 2 i 3 oraz ustalenia końcowe.

3. Integralną częścią uchwały są:

- 1) załącznik nr 1 - przedstawiający granice obszarów, o których mowa w ust. 1 pkt 3;
- 2) załącznik nr 2, stanowiący rozstrzygnięcie o sposobie rozpatrzenia uwag do projektu niniejszej uchwały.

4. Załącznik nr 1 obejmuje obszar całej gminy Międzyzdroje w postaci rysunku ogólnego w skali 1: 20 000 oraz fragment centralnej części gminy w postaci rysunku szczegółowego w skali 1:10 000.

5. Obszary, o których mowa w ust. 1 pkt 3, oznaczone są jednakowo w tekście uchwały i w załączniku graficznym.

DZIAŁ II. **Ustalenia ogólne** **Rozdział 1.**

Ustalenia dotyczące typów obszarów oraz typów nośników reklamowo-informacyjnych

§ 6. W granicach gminy Międzyzdroje wydzielono dziesięć typów obszarów:

- 1) **obszar A1:** obszar intensywnego zagospodarowania turystycznego i usługowego Miasta Międzyzdroje;
- 2) **obszar A2:** obszar rozwojowy funkcji turystycznej i usługowej Miasta Międzyzdroje wraz z jego częścią Lubiewem;
- 3) **obszar B1:** obszar ograniczonej ochrony krajobrazu i zespołu urbanistycznego dawnej dzielnicy uzdrowskiej Miasta Międzyzdroje;
- 4) **obszar B2:** obszar zabudowy mieszkaniowej jednorodzinnej i wielorodzinnej oraz usług publicznych i komercyjnych Miasta Międzyzdroje;
- 5) **obszar B3:** obszar ekstensywnej zabudowy mieszkaniowej z uzupełniającymi usługami oraz usług turystyki i rekreacji z miejscowościami Lubin, Wapnica z Trzciągowem i Kępą oraz Wicko z Zalesiem;
- 6) **obszar B4:** obszar węzła komunikacyjnego i wjazdu do Miasta Międzyzdroje;

- 7) **obszar C:** obszar rodzinnych ogrodów działkowych Miasta Międzyzdroje;
- 8) **obszar E:** obszar pasa plaży i wydm oraz ochrony ekspozycji od strony morza;
- 9) **obszar K:** obszar ochrony krajobrazu otwartego i terenów leśnych gminy Międzyzdroje z osadami Grodno i Biała Góra;
- 10) **obszar W:** tereny wód przybrzeżnych od strony morza i morskich wód wewnętrznych.

§ 7. 1. O ile ustalenia szczegółowe nie stanowią inaczej, przyjmuje się następujące typy nośników reklamowo-informacyjnych (tablice reklamowe oznaczone symbolem T i urządzenia reklamowe oznaczone symbolem U), ich rozmiarów oraz wysokości całkowitej wraz z konstrukcją wsporczą:

- 1) typ T.0 – o powierzchni do 0,3 m² i maksymalnej grubości do 0,15 m;
- 2) typ T.1 – o wymiarach nie większych niż 1,5 x 3,0 m i maksymalnej grubości nośnika do 0,5 m; maksymalna wysokość 3,0 m do najwyższego elementu konstrukcji lub tablicy;
- 3) typ T.2 – o wymiarach nie większych niż 2,5 x 5,0 m i maksymalnej grubości nośnika do 0,5 m; maksymalna wysokość 5,5 m do najwyższego elementu konstrukcji lub tablicy;
- 4) typ T.3 – o wymiarach nie większych niż 3,0 x 6,0 m i maksymalnej grubości nośnika do 0,5 m; maksymalna wysokość 7,5 m do najwyższego elementu konstrukcji lub tablicy;
- 5) typ T.4 – o wymiarach nie większych niż 3,0 x 12,0 m i maksymalnej grubości nośnika do 0,5 m; maksymalna wysokość 9,0 m do najwyższego elementu konstrukcji lub tablicy;
- 6) typ U.0 – o kubaturze nie większej niż 0,5 m³;
- 7) typ U.1 – o kubaturze nie większej niż 1 m³.

2. Przepis ust. 1 nie ma zastosowania do logotypu.

3. Dopuszcza się inną proporcję tablicy reklamowej, o ile proporcja taka jest stosowana ponadlokalnie w obiektach sieciowych, z zastrzeżeniem zachowania maksymalnej powierzchni wynikającej z proporcji, o których mowa w ust.1 pkt 1-4.

4. Dwie tablice reklamowe połączone ze sobą, tworzące dwustronny nośnik reklamowo-informacyjny, usytuowany pod kątem do elewacji, informujące o działalności prowadzonej na nieruchomości, na której się znajdują traktowane są jako jeden szyld.

Rozdział 3.

Ustalenia dotyczące zasad i dopuszczeń sytuowania nośników reklamowo-informacyjnych, ogrodzeń oraz obiektów małej architektury

§ 8. O ile ustalenia szczegółowe nie stanowią inaczej, sytuowanie nośników reklamowo-informacyjnych dopuszcza się wyłącznie w następujący sposób:

- 1) w postaci nośnika reklamowo-informacyjnego zintegrowanego, nośnika reklamowo-informacyjnego wolnostojącego, logotypu, masztu reklamowego, wyświetlacza elektronicznego, słupa reklamowo-informacyjnego, potykacza lub muralu reklamowego;
- 2) w gablotach reklamowych i na pylonach reklamowych.

§ 9. Odległości pomiędzy nośnikami reklamowo-informacyjnymi wskazane w ustaleniach szczegółowych należy traktować, jako linię prostą lub łamaną wytyczoną wzdłuż najkrótszych dróg dojścia pomiędzy nośnikami reklamowo-informacyjnymi.

§ 10. 1. O ile ustalenia szczegółowe nie stanowią inaczej, umieszczanie nośników reklamowo-informacyjnych wolno stojących, z zastrzeżeniem zgodności z art. 43 ustawy z dnia 21 marca 1985 r. o drogach publicznych, dopuszcza się wyłącznie w pasie drogowym dróg publicznych lub wzdłuż pasa drogowego dróg publicznych:

- 1) w odległości do 50 metrów od granicy pasa drogowego drogi ekspresowej S3 z wykorzystaniem typu T.1, T.2, T.3, T.4 i U.1;
- 2) w odległości do 20 metrów od granicy pasa drogowego drogi wojewódzkiej nr 102 z wykorzystaniem typu T.1, T.2, T.3 i U.1;

3) w odległości do 10 metrów od granicy pasa drogowego drogi gminnej 1001Z z wykorzystaniem typu T.1, T.2 i U1.

2. O ile ustalenia szczegółowe nie stanowią inaczej, dopuszcza się sytuowanie masztów reklamowych na terenach stacji paliw – nie więcej niż trzech masztów reklamowych na nieruchomości.

§ 11. 1. Lokalizację nośników reklamowo-informacyjnych zintegrowanych, z wyłączeniem tablic informacyjnych dopuszcza się wyłącznie na nieruchomościach, na których prowadzona jest działalność będąca przedmiotem reklamy.

2. Sytuowanie nośników reklamowo-informacyjnych zintegrowanych dopuszcza się wyłącznie w poziomie przyziemia lub na pierwszej kondygnacji nadziemnej.

3. Dopuszcza się sytuowanie neonów powyżej linii okapów dachu lub jego attyki wyłącznie w przypadku budynków przekrytych dachami płaskimi.

4. Dopuszcza się sytuowanie nośników reklamowo-informacyjnych, o łącznej powierzchni nie większej niż 10% sumy powierzchni części elewacji przyziemia i pierwszej kondygnacji nadziemnej (w tym powierzchni otworów okiennych i drzwiowych), do której użytkownik obiektu budowlanego lub jego części posiada tytuł prawny do korzystania w ramach prowadzonej działalności. Do powierzchni nośników reklamowo-informacyjnych wlicza się powierzchnię szyldów usytuowanych pod kątem do elewacji oraz powierzchnię obrysu zewnętrznego neonów. W przypadku reklam zamieszczanych na roletach należy uwzględnić ich powierzchnię przy obliczaniu łącznej powierzchni tablic na elewacji, pomijając przy tym powierzchnię reklamy na oknach zasłanianej przez opuszczone rolety. Jeżeli kształt, forma lub rozwiązanie techniczne neonu uniemożliwia wyznaczenie jego pola powierzchni, do obliczeń należy przyjąć pole największej powierzchni bocznej wieloboku lub pole powierzchni wielokąta opisanych na neonie.

5. Dopuszcza się stosowanie wyłącznie wyświetlaczy elektronicznych, dla których liczba punktów emitujących światło jest większa niż 100 na 1 cm² powierzchni ekspozycyjnej.

6. W przypadku obiektów projektowanych lub przebudowywanych lokalizacja i format tablic reklamowych i urządzeń reklamowych na elewacjach powinny stanowić element projektu budowlanego.

7. Dopuszcza się sytuowanie na jednej elewacji obiektu budowlanego jednej reklamy wykonawcy budowy, odbudowy, rozbudowy, nadbudowy, remontu oraz przebudowy i termomodernizacji oraz jednej reklamy dostawcy wyrobów budowlanych, wyłącznie w trakcie trwania robót budowlanych.

§ 12. 1. O ile ustalenia szczegółowe nie mówią inaczej, dla każdego lokalu usługowego, miejsca prowadzenia działalności lub miejsca realizacji usługi, do których podmiot prowadzący działalność usługową posiada tytuł prawny dopuszcza się, sytuowanie:

- 1) jednego szyldu w postaci nośnika reklamowo-informacyjnego zintegrowanego w typie T.0 lub U.0;
- 2) jednego szyldu w postaci nośnika reklamowo-informacyjnego zintegrowanego w typie T.1;
- 3) jednego potykacza o szerokości nie większej niż 0,6 metra i wysokości nie większej niż 1,2 metra; w przypadku nieruchomości położonych przy skrzyżowaniu dróg lub przyległej do więcej niż dwóch dróg, dopuszcza się sytuowanie potykaczy, po jednym od strony każdej z dróg.

2. W przypadku, gdy na jednej nieruchomości zabudowanej obiektami usługowymi prowadzona jest więcej niż jedna działalność usługowa, nośniki reklamowo-informacyjne zintegrowane w typie T.0 lub U.0 powinny zostać zgrupowane w obrębie jednej płaskiej przestrzeni na elewacji o wymiarach nie większych od tablicy typu T.2 lub na pylonie reklamowym z jedną tablicą typu T.1 dla każdej działalności usługowej.

3. W przypadku nieruchomości usytuowanych przy skrzyżowaniu dróg, dopuszcza się jeden dodatkowy szyld w postaci nośnika reklamowo-informacyjnego zintegrowanego w typie T.0 dla każdego podmiotu prowadzącego działalność gospodarczą; dla grupowania szyldów stosuje się zasadę jak w ust. 2.

4. Wyłącznie w przypadku obiektów budowlanych oddalonych o ponad 10 metrów od granic działki przylegających do przestrzeni publicznej lub ogólnie dostępnej oraz nieruchomości, na których prowadzone są więcej niż dwie działalności, dopuszcza się umieszczanie szyldów w postaci nośnika reklamowo-informacyjnego zintegrowanego w typie T.0 na pylonie posadowionym przy granicy działki, z zastrzeżeniem art. 43 ustawy z dnia 21 marca 1985 roku o drogach publicznych w przypadku usytuowania pylonu przy granicy z działką drogową.

5. Dopuszcza się sytuowanie logotypu na elewacjach obiektów usługowych i zamieszkania zbiorowego po jednym dla każdej działalności lub dla każdego z użytkowników/właścicieli budynku. Łączna powierzchnia logotypów nie może przekraczać 50% powierzchni określonej w §11 ust. 4. Jeżeli kształt, forma lub rozwiązanie techniczne logotypu uniemożliwia wyznaczenie jego pola powierzchni, do obliczeń należy przyjąć pole największej powierzchni bocznej wieloboku lub pole powierzchni wielokąta opisanego na logotypie.

§ 13. Dopuszcza się wykonywanie ogrodzeń z wbudowanymi szafkami gazowymi, energetycznymi i teleinformatycznymi.

§ 14. Dopuszcza się lokalizację obiektów małej architektury pod warunkiem nie powodowania ograniczeń dla komunikacji kołowej, rowerowej i pieszej oraz możliwości umieszczania znaków i sygnałów drogowych.

Rozdział 4.

Ustalenia dotyczące ograniczeń i zakazów sytuowania nośników reklamowo-informacyjnych, ogrodzeń oraz obiektów małej architektury

§ 15. 1. Nośniki reklamowo-informacyjne widoczne z przyległych akwenów nie mogą przypominać swoją formą, kolorystką i charakterystyką świecenia świateł oznakowania nawigacyjnego oraz nie mogą utrudniać identyfikacji oznakowania nawigacyjnego, a urządzenia oświetleniowe tych obiektów nie mogą powodować padania promieni świetlnych na akwen w sposób powodujący utrudnienia we właściwej identyfikacji świateł znaków nawigacyjnych.

2. W odniesieniu do obiektów budowlanych, obszarów wpisanych do rejestru zabytków, znajdujących się w gminnej ewidencji zabytków lub objętych ochroną w ustaleniach miejscowych planów zagospodarowania przestrzennego oraz w ich bezpośrednim sąsiedztwie, w tym granicach pasa drogowego od strony tych obiektów i obszarów zakazuje się sytuowania nośników reklamowo-informacyjnych w sposób zasłaniający elementy i detale architektoniczne.

3. Zakazuje się sytuowania nośników reklamowo-informacyjnych w pasie drogowym od strony terenów zieleni objętych ochroną konserwatorską.

4. Lokalizacja nośników reklamowo-informacyjnych, ogrodzeń i obiektów małej architektury nie może utrudniać dojazdu do obiektu budowlanego pojazdów jednostek ochrony przeciwpożarowej lub dostępu tych jednostek do elewacji, wymaganego zgodnie z rozporządzeniem Ministra Spraw Wewnętrznych i Administracji z dnia 24 lipca 2009 r. w sprawie przeciwpożarowego zaopatrzenia w wodę oraz dróg pożarowych. Nie może również stanowić utrudnienia w korzystaniu z nadziemnych i podziemnych hydrantów na sieci wodociągowej.

5. Lokalizacja oraz materiały użyte do wykonania nośników reklamowo-informacyjnych nie mogą umożliwiać rozprzestrzeniania ognia po elewacji obiektów budowlanych. Mocowanie nośników reklamowo-informacyjnych powinno uniemożliwiać ich odpadanie w przypadku pożaru, w czasie krótszym niż wynikający z wymaganej klasy odporności ogniowej dla ściany zewnętrznej.

§ 16. 1. Zakazuje się:

- 1) lokalizacji nośników reklamowo-informacyjnych w sposób inny niż określony w §8;
- 2) sytuowania banerów;
- 3) sytuowania nośników reklamowo-informacyjnych powyżej linii okapu dachu lub jego attyki na obiektach budowlanych;
- 4) sytuowania nośników reklamowo-informacyjnych zintegrowanych pod kątem do elewacji za wyjątkiem szyldów;
- 5) sytuowania nośników reklamowo-informacyjnych na obszarach wodnych z wyjątkiem szyldów;
- 6) sytuowania nośników reklamowo-informacyjnych na ogrodzeniach i murach oporowych;
- 7) sytuowania nośników reklamowo-informacyjnych w parkach, na skwerach i na terenie lasów; zakaz nie dotyczy sytuowania oraz lokalizowania gablot reklamowych i słupów reklamowo-informacyjnych w parkach i na skwerach, z zastrzeżeniem ustaleń szczegółowych dla poszczególnych obszarów;
- 8) sytuowania nośników reklamowo-informacyjnych wolnostojących, których fundament lub podstawa nie są zagłębione w całości poniżej pierwotnego poziomu terenu;

9) wykonywania tablic reklamowych w postaci wyświetlaczy elektronicznych z wyłączeniem szyldów i logotypów.

2. W odniesieniu do ogrodzeń zakazuje się:

- 1) wykonywania ogrodzeń pełnych oraz ogrodzeń z prefabrykowanych elementów betonowych od strony przestrzeni publicznych; zakaz nie dotyczy utrzymywania, uzupełniania i odtwarzania ogrodzeń pełnych powstałych przed rokiem 1945;
- 2) wykonywania cokołów ogrodzeń o wysokości większej niż 40 cm; zakaz nie dotyczy utrzymywania, uzupełniania i odtwarzania ogrodzeń pełnych powstałych przed rokiem 1945;
- 3) wykonywania ogrodzeń z blachy za wyjątkiem tymczasowego ogrodzenia placu budowy i wyłącznie na czas trwania budowy;
- 4) wykonywania ogrodzeń o wysokości powyżej 2,2 metra mierząc w linii rozgraniczenia od poziomu niższej położonego terenu, o ile przepisy odrębne nie określają konieczności zastosowania innej wysokości, zakaz nie dotyczy ogrodzeń boisk;
- 5) groduzenia cieków wodnych i naturalnych zbiorników wodnych.

DZIAŁ III. Ustalenia szczegółowe

§ 17. 1. Ustala się następujące zasady i warunki szczegółowe sytuowania obiektów małej architektury, tablic reklamowych i urządzeń reklamowych oraz ogrodzeń, ich gabarytów i standardów jakościowych, obowiązujące w **obszarze A1 - obszarze intensywnego zagospodarowania turystycznego i usługowego Miasta Międzyzdroje**:

1)	nośniki reklamowo-informacyjne: a)zakaz lokalizacji tablic reklamowych za wyjątkiem tablic informacyjnych, szyldów, potykaczy, b)zakaz lokalizacji urządzeń reklamowych za wyjątkiem szyldów, słupów reklamowo-informacyjnych, neonów oraz gablot reklamowych, c)zakaz lokalizacji tablic i urządzeń reklamowych w formie nośników reklamowo-informacyjnych wolnostojących, d)dopuszcza się lokalizowanie tablic informacyjnych w formie nośnika reklamowo-informacyjnego zintegrowanego wyłącznie w typie T.1, e)odległość pomiędzy tablicami informacyjnymi zlokalizowanymi w formie nośników reklamowo-informacyjnych zintegrowanych powinna wynosić nie mniej niż 100 metrów, f)dopuszcza się lokalizację słupów reklamowo-informacyjnych we wzajemnej odległości nie mniejszej niż 50 metrów, g)dopuszcza się lokalizację gabloty reklamowej o powierzchni ekspozycji do 2,2 m ² lub zgrupowania nie więcej niż dwóch gablot w odległości nie większej niż 10 metrów z zastrzeżeniem, że: -kolejna gabloty lub ich zgrupowanie może być zlokalizowane w odległości nie mniejszej niż 100 metrów; -wzajemnych odległości pomiędzy gablotami lub ich zgrupowaniem nie stosuje się w odniesieniu do gablot zlokalizowanych w ramach przystanków komunikacji;
2)	ogrodzenia: dopuszcza się, z zastrzeżeniem wykonywania od strony dróg publicznych, ciągów pieszych i rowerowych, parków i skwerów ogrodzeń o wysokości nie większej niż 1,50 m;
3)	obiekty małej architektury: brak ustaleń szczegółowych.

2. Ustala się następujące zasady i warunki szczegółowe sytuowania obiektów małej architektury, tablic reklamowych i urządzeń reklamowych oraz ogrodzeń, ich gabarytów i standardów jakościowych, obowiązujące w **obszarze A2 - obszarze rozwojowym funkcji turystycznej i usługowej Miasta Międzyzdroje wraz z jego częścią Lubiewem**:

1)	nośniki reklamowo-informacyjne: a)zakaz lokalizacji urządzeń reklamowych za wyjątkiem, słupów reklamowo-informacyjnych, neonów oraz gablot reklamowych, b)zakaz lokalizacji tablic i urządzeń reklamowych w formie nośników reklamowo-informacyjnych wolnostojących, c)zakaz lokalizacji tablic reklamowych w formie nośnika reklamowo-informacyjnego zintegrowanego,
----	--

	<p>za wyjątkiem szyldów i tablic informacyjnych,</p> <p>d) dopuszcza się lokalizowanie tablic informacyjnych w formie nośnika reklamowo-informacyjnego zintegrowanego wyłącznie w typie T.1 wielkości nośnika reklamowego,</p> <p>e) odległość pomiędzy tablicami informacyjnymi w formie nośników reklamowo-informacyjnych zintegrowanych powinna wynosić nie mniej niż 100 metrów,</p> <p>f) dopuszcza się lokalizację słupów reklamowo-informacyjnych we wzajemnej odległości nie mniejszej niż 50 metrów,</p> <p>h) dopuszcza się lokalizację gabloty reklamowej o powierzchni ekspozycji do 2,2 m² lub zgrupowania nie więcej niż dwóch gablot w odległości nie większej niż 10 metrów z zastrzeżeniem, że:</p> <ul style="list-style-type: none"> - kolejna gablotka lub ich zgrupowanie może być zlokalizowane w odległości nie mniejszej niż 100 metrów; - wzajemnych odległości pomiędzy gablotkami lub ich zgrupowaniem nie stosuje się w odniesieniu do gablot zlokalizowanych w ramach przystanków komunikacji, <p>g) na działkach zabudowanych obiektami usługowymi dopuszcza się zamiast gablot reklamowych lokalizację jednego wyświetlacza elektronicznego o powierzchni do 2,2 m²;</p>
2)	ogrodzenia: dopuszcza się, z zastrzeżeniem wykonywania od strony dróg publicznych, ciągów pieszych i rowerowych, parków i skwerów ogrodzeń o wysokości nie większej niż 1,50 m;
3)	obiekty małej architektury: brak ustaleń szczegółowych.

3. Ustala się następujące zasady i warunki szczegółowe sytuowania obiektów małej architektury, tablic reklamowych i urządzeń reklamowych oraz ogrodzeń, ich gabarytów i standardów jakościowych, obowiązujące w **obszarze B1 – obszarze ograniczonej ochrony krajobrazu i zespołu urbanistycznego dawnej dzielnicy uzdrowskiej Miasta Międzyzdroje**:

1)	<p>nośniki reklamowo-informacyjne:</p> <p>a) zakaz lokalizacji urządzeń reklamowych i tablic reklamowych, za wyjątkiem szyldów, potykaczy oraz słupów reklamowych,</p> <p>b) zakaz lokalizowania tablic i urządzeń reklamowych w formie nośników reklamowo-informacyjnych wolnostojących,</p> <p>c) dopuszcza się lokalizację słupów reklamowo-informacyjnych wyłącznie na działkach drogowych, we wzajemnej odległości nie mniejszej niż 200 metrów;</p>
2)	<p>ogrodzenia:</p> <p>a) dopuszcza się, z zastrzeżeniem, wykonywania od strony dróg publicznych, ciągów pieszych i rowerowych, parków i skwerów ogrodzeń o wysokości nie większej niż 1,20 m,</p> <p>b) dopuszcza się wyłącznie ogrodzenia ażurowe z przęsłami wypełnionymi kratami, przymocowanymi do cokołu wykonanego z cegły lub betonu,</p> <p>c) dopuszcza się wyłącznie przęsła ogrodzeń oraz ich wypełnienia wykonane z metalu lub kompozytu,</p> <p>d) dopuszcza się wyłącznie wykonywanie przęseł ogrodzeń oraz ich wypełnienia w kolorze białym, czarnym, zielonym lub w odcieniach szarości,</p> <p>e) obowiązuje utrzymanie i uzupełnianie ogrodzeń historycznych, wykonanych przed 1945 r. w formie, rozwiązaniach materiałowych i kolorystycznych zgodnych z pierwotnymi rozwiązaniami historycznymi;</p>
3)	obiekty małej architektury: zakazuje się lokalizowania obiektów małej architektury widocznych od strony dróg publicznych, ciągów pieszych i rowerowych o wysokości powyżej 1,5 metra, zakaz nie dotyczy parków i terenów rekreacji.

4. Ustala się następujące zasady i warunki szczegółowe sytuowania obiektów małej architektury, tablic reklamowych i urządzeń reklamowych oraz ogrodzeń, ich gabarytów i standardów jakościowych, obowiązujące w **obszarze B2 - obszarze zabudowy mieszkaniowej jednorodzinnej i wielorodzinnej oraz usług publicznych i komercyjnych Miasta Międzyzdroje**:

1)	<p>nośniki reklamowo-informacyjne:</p> <p>a) zakaz lokalizacji urządzeń reklamowych i tablic reklamowych za wyjątkiem tablic informacyjnych, szyldów, potykaczy, słupów reklamowo-informacyjnych, neonów oraz gablot reklamowych,</p> <p>b) dopuszcza się lokalizowanie w formie nośnika reklamowo-informacyjnego wolnostojącego wyłącznie tablic informacyjnych w typie T.1 i T.2 i T.3 z zastrzeżeniem §10 ust. 1,</p> <p>c) minimalna odległość mierzona w linii prostej pomiędzy nośnikami reklamowo-informacyjnymi wolnostojącymi usytuowanymi wzdłuż dróg publicznych, powinna wynosić:</p>
----	---

	<p>–dla tablic w typie T.1 wielkości nośnika reklamowego – 25 metrów od innego nośnika reklamowo-informacyjnego wolnostojącego,</p> <p>–dla tablic w typie T.2 i T.3 wielkości nośnika reklamowego – 100 metrów od innego nośnika reklamowo-informacyjnego wolnostojącego,</p> <p>d) dopuszcza się lokalizowanie tablic informacyjnych w formie nośnika reklamowo-informacyjnego zintegrowanego wyłącznie w typie T.1,</p> <p>e) odległość pomiędzy tablicami informacyjnymi w formie nośnika reklamowo-informacyjnego zintegrowanego powinna wynosić nie mniej niż 100 metrów,</p> <p>f) dopuszcza się lokalizację słupów reklamowo-informacyjnych we wzajemnej odległości nie mniejszej niż 100 metrów,</p> <p>g) dopuszcza się lokalizację gabloty reklamowej o powierzchni ekspozycji do 2,2 m² lub zgrupowania nie więcej niż dwóch gablot w odległości nie większej niż 10 metrów z zastrzeżeniem, że:</p> <p>-kolejna gablotka lub ich zgrupowanie może być zlokalizowane w odległości nie mniejszej niż 100 metrów;</p> <p>-wzajemnych odległości pomiędzy gablotkami lub ich zgrupowaniem nie stosuje się w odniesieniu do gablot zlokalizowanych w ramach przystanków komunikacji.</p> <p>h) na działkach zabudowanych obiektami usługowymi dopuszcza się zamiast gablot reklamowych lokalizację jednego wyświetlacza elektronicznego o powierzchni do 2,2 m²;</p>
2)	ogrodzenia: dopuszcza się, z zastrzeżeniem wykonywania od strony dróg publicznych, ciągów pieszych i rowerowych, parków i skwerów ogrodzeń o wysokości nie większej niż 1,50 m;
3)	obiekty małej architektury: brak ustaleń szczegółowych.

5. Ustala się następujące zasady i warunki szczegółowe sytuowania obiektów małej architektury, tablic reklamowych i urządzeń reklamowych oraz ogrodzeń, ich gabarytów i standardów jakościowych, obowiązujące w **obszarze B3 - obszarze ekstensywnej zabudowy mieszkaniowej z uzupełniającymi usługami oraz usług turystyki i rekreacji z miejscowościami Lubin, Wapnica z Trzciągowem i Kępą oraz Wicko z Zalesiem:**

1)	<p>nośniki reklamowo-informacyjne:</p> <p>a) zakaz lokalizacji urządzeń reklamowych i tablic reklamowych za wyjątkiem szyldów, tablic informacyjnych, słupów reklamowo-informacyjnych oraz z uwzględnieniem lit. d,</p> <p>b) dopuszcza się lokalizowanie w formie nośnika reklamowo-informacyjnego wolnostojącego wyłącznie tablic informacyjnych w typie T.1 i T.2, z zastrzeżeniem §10 ust. 1,</p> <p>c) minimalna odległość mierzona w linii prostej pomiędzy nośnikami reklamowo-informacyjnymi wolnostojącymi usytuowanymi wzdłuż dróg publicznych, powinna wynosić:</p> <p>–dla tablic w typie T.1 wielkości nośnika reklamowego – 25 od innego reklamowo-informacyjnego wolnostojącego,</p> <p>–dla tablic w typie T.2 wielkości nośnika reklamowego – 100 metrów od innego nośnika reklamowo-informacyjnego wolnostojącego,</p> <p>d) dopuszcza się sytuowanie jednej tablicy reklamowej w typie T.1 lub T.2 w formie nośnika reklamowo-informacyjnego wolnostojącego na działkach w granicach Morskiego Portu Rybackiego w Wapnicy i Portu Morskiego w Lubinie,</p> <p>e) zakaz lokalizacji tablic reklamowych w formie nośnika reklamowo-informacyjnego zintegrowanego, za wyjątkiem szyldów oraz tablic informacyjnych,</p> <p>f) dopuszcza się lokalizowanie tablic informacyjnych w formie nośnika reklamowo-informacyjnego zintegrowanego wyłącznie w typie T.1 wielkości nośnika reklamowego,</p> <p>g) odległość pomiędzy tablicami informacyjnymi w formie nośnika reklamowo-informacyjnego zintegrowanego powinna wynosić nie mniej niż 100 metrów,</p> <p>h) dopuszcza się lokalizację słupów reklamowo-informacyjnych wyłącznie na działkach drogowych, we wzajemnej odległości nie mniejszej niż 200 metrów;</p>
2)	<p>ogrodzenia:</p> <p>a) dopuszcza się wykonywanie od strony dróg publicznych, ciągów pieszych i rowerowych, parków i skwerów ogrodzeń o wysokości nie większej niż 1,80 m,</p> <p>b) forma i sposób realizacji ogrodzeń nie może ograniczać migracji małych zwierząt;</p>
3)	obiekty małej architektury: brak ustaleń szczegółowych.

6. Ustala się następujące zasady i warunki szczegółowe sytuowania obiektów małej architektury, tablic reklamowych i urządzeń reklamowych oraz ogrodzeń, ich gabarytów i standardów jakościowych, obowiązujące w **obszarze B4 - obszarze węzła drogowo-komunikacyjnego i wjazdu do Miasta Międzyzdroje.**

1)	<p>nośniki reklamowo-informacyjne:</p> <p>a) dopuszcza się lokalizowanie w formie nośnika reklamowo-informacyjnego wolnostojącego tablic reklamowych wyłącznie w typie T.1, T.2, T.3 i T.4 wielkości nośnika reklamowego, z zastrzeżeniem §10 ust. 1,</p> <p>b) dopuszcza się lokalizację urządzeń reklamowych w formie nośnika reklamowo-informacyjnego wolnostojącego wyłącznie w typie U.1, wielkości nośnika reklamowego, z zastrzeżeniem §10 ust. 1,</p> <p>c) minimalna odległość mierzona w linii prostej pomiędzy nośnikami reklamowo-informacyjnymi wolnostojącymi usytuowanymi wzdłuż dróg publicznych, powinna wynosić:</p> <ul style="list-style-type: none"> – dla tablic w typie T.1 wielkości nośnika reklamowego – 25 metrów od innego nośnika reklamowo-informacyjnego wolnostojącego, – dla tablic w typie T.2 i T.3 wielkości nośnika reklamowego – 100 metrów od innego nośnika reklamowo-informacyjnego wolnostojącego, – dla tablic w typie T.4 wielkości nośnika reklamowego - 200 metrów od innego nośnika reklamowo-informacyjnego wolnostojącego, – dla urządzeń reklamowych w typie U.1 – 100 metrów od innego nośnika reklamowo-informacyjnego wolnostojącego, <p>d) dopuszcza się lokalizowanie tablic reklamowych w formie nośnika reklamowo-informacyjnego zintegrowanego wyłącznie w typie T.1 i T.2 wielkości nośnika reklamowego, z wyłączeniem szyldów,</p> <p>e) odległość pomiędzy tablicami reklamowymi w formie nośnika zintegrowanego powinna wynosić nie mniej niż 100 metrów, z wyłączeniem szyldów,</p> <p>f) dopuszcza się lokalizację słupów reklamowo-informacyjnych wyłącznie na działkach drogowych, we wzajemnej odległości nie mniejszej niż 200 metrów,</p> <p>g) dopuszcza się lokalizację gabloty reklamowej o powierzchni ekspozycji do 2,2 m² lub zgrupowania nie więcej niż dwóch gablot w odległości nie większej niż 10 metrów na działkach zabudowanych obiektami usługowymi oraz na działkach drogowych i wiaduktach przystankowych komunikacji z zastrzeżeniem, że:</p> <ul style="list-style-type: none"> - kolejna gabloty lub ich zgrupowanie może być zlokalizowane w odległości nie mniejszej niż 200 metrów; - wzajemnych odległości pomiędzy gablotami lub ich zgrupowaniem nie stosuje się w odniesieniu do gablot zlokalizowanych w ramach przystanków komunikacji, <p>h) na działkach zabudowanych obiektami usługowymi dopuszcza się zamiast gablot reklamowych lokalizację jednego wyświetlacza elektronicznego o powierzchni do 2,2 m²;</p>
2)	ogrodzenia: dopuszcza się, z zastrzeżeniem wykonywania od strony dróg publicznych, ciągów pieszych i rowerowych, parków i skwerów ogrodzeń o wysokości nie większej niż 1,50 m;
3)	obiekty małej architektury: brak ustaleń szczegółowych.

7. Ustala się następujące zasady i warunki szczegółowe sytuowania obiektów małej architektury, tablic reklamowych i urządzeń reklamowych oraz ogrodzeń, ich gabarytów i standardów jakościowych, obowiązujące w **obszarze C - obszarze ogrodów działkowych Miasta Międzyzdroje:**

1)	<p>nośniki reklamowo-informacyjne:</p> <p>a) zakaz lokalizacji tablic reklamowych i urządzeń reklamowych za wyjątkiem szyldów,</p> <p>b) zakaz lokalizacji tablic reklamowych w formie wolnostojących nośników reklamowo-informacyjnych;</p>
2)	ogrodzenia: dopuszcza się, z zastrzeżeniem wykonywania od strony dróg publicznych, ciągów pieszych i rowerowych, parków i skwerów ogrodzeń o wysokości nie większej niż 1,50 m;
3)	obiekty małej architektury: brak ustaleń szczegółowych.

8. Ustala się następujące zasady i warunki szczegółowe sytuowania obiektów małej architektury, tablic reklamowych i urządzeń reklamowych oraz ogrodzeń, ich gabarytów i standardów jakościowych, obowiązujące w **obszarze E - obszarze pasa plaży i ochrony ekspozycji od strony morza:**

1)	<p>nośniki reklamowo-informacyjne:</p> <p>a) zakaz lokalizacji tablic reklamowych i urządzeń reklamowych, za wyjątkiem szyldów z zastrzeżeniem lit. b,</p> <p>b) dopuszcza się szyldy w formie nośników reklamowo-informacyjnych zintegrowanych wyłącznie na obiektach, na których prowadzona jest stała lub sezonowa działalność gastronomi, handlu i usług;</p>
2)	ogrodzenia: zakaz grodzienia terenu;

3)	obiekty małej architektury: brak ustaleń szczegółowych.
----	---

9. Ustala się następujące zasady i warunki szczegółowe sytuowania obiektów małej architektury, tablic reklamowych i urządzeń reklamowych oraz ogrodzeń, ich gabarytów i standardów jakościowych, obowiązujące w **obszarze K - obszarze ochrony krajobrazu otwartego i terenów leśnych gminy Międzyzdroje z osadami Grodno i Biała Góra:**

1)	nośniki reklamowo-informacyjne: a)zakaz lokalizacji tablic i urządzeń reklamowych za wyjątkiem: szyldów w formie nośników reklamowo informacyjnych zintegrowanych i tablic reklamowych w formie nośników reklamowo-informacyjnych wolnostojących usytuowanych wzdłuż drogi ekspresowej S3, z wyłączeniem obszaru Wolińskiego Parku Narodowego, b)dopuszcza się lokalizowanie w formie nośnika reklamowo-informacyjnego wolnostojącego tablic reklamowych wyłącznie w typie T.1, T.2, T.3 i T.4 wielkości nośnika reklamowego, z zastrzeżeniem §10 ust. 1, c)minimalna odległość mierzona w linii prostej pomiędzy nośnikami reklamowo-informacyjnymi wolnostojącymi powinna wynosić: –dla tablic w typie T.1 wielkości nośnika reklamowego – 100 metrów od innego nośnika reklamowo-informacyjnego wolnostojącego, –dla tablic w typie T.2 wielkości nośnika reklamowego – 200 metrów od innego nośnika reklamowo-informacyjnego wolnostojącego, –dla tablic w typie T.3 wielkości nośnika reklamowego – 300 metrów od o innego nośnika reklamowo-informacyjnego wolnostojącego, –dla tablic w typie T.4 wielkości nośnika reklamowego - 400 metrów od innego nośnika reklamowo-informacyjnego wolnostojącego;
2)	ogrodzenia: a)zakaz ogrodzeń z wyjątkiem istniejących działek prywatnych i innych działek wymagających ogrodzenia na podstawie przepisów odrębnych, b)dopuszcza się, wykonywanie od strony dróg publicznych, ciągów pieszych i rowerowych, parków i skwerów ogrodzeń na istniejących działkach prywatnych o wysokości nie większej niż 1,50 m, c)forma i sposób realizacji ogrodzeń nie może ograniczać migracji małych zwierząt;
3)	obiekty małej architektury: brak ustaleń szczegółowych.

10. Ustala się następujące zasady i warunki szczegółowe sytuowania obiektów małej architektury, tablic reklamowych i urządzeń reklamowych oraz ogrodzeń, ich gabarytów i standardów jakościowych, obowiązujące w **obszarze W - obszarze wód morskich i śródlądowych:**

1)	nośniki reklamowo-informacyjne: zakaz sytuowania tablic i urządzeń reklamowych, za wyjątkiem szyldów;
2)	ogrodzenia: nie dopuszcza się;
3)	obiekty małej architektury: nie dopuszcza się.

DZIAŁ IV. Przepisy końcowe

§ 18. 1. Dla istniejących w dniu wejścia w życie uchwały tablic reklamowych i urządzeń reklamowych ustala się obowiązek dostosowania do zakazów, zasad i warunków określonych w uchwale w terminie 24 miesięcy od dnia wejścia w życie uchwały.

2. W przypadku niespełniania zakazów, zasad i warunków określonych w uchwale wynikającego z konieczności wzajemnego dostosowania dwóch lub więcej tablic reklamowych lub urządzeń reklamowych określonych w ust. 1, wymogowi dostosowania do zasad i warunków określonych w uchwale podlegają tablice reklamowe lub urządzenia reklamowe według następującej kolejności:

- 1) niespełniające innych niż wskazanych w pkt 2-4 i warunków określonych w uchwale,
- 2) tablice reklamowe lub urządzenia reklamowe o większej powierzchni ekspozycji reklamy,
- 3) o wyżej zlokalizowanej górnej krawędzi tablicy lub urządzenia reklamowego względem średniej rzędnej terenu w miejscu wyznaczonym przez rzut pionowy dolnej krawędzi tej tablicy lub urządzenia,
- 4) znajdujące się w bliższej odległości od najbliższego skrzyżowania działek drogowych.

3. Dla istniejących w dniu wejścia w życie uchwały obiektów małej architektury i ogrodzeń ustala się zwolnienie z obowiązku dostosowania do zakazów, zasad i warunków określonych w uchwale.

§ 19. Wykonanie uchwały powierza się Burmistrzowi Międzyzdrojów.

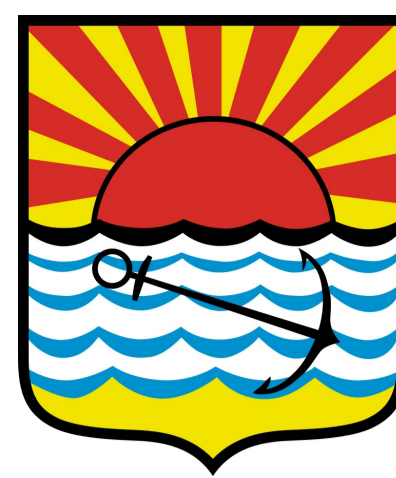
§ 20. Uchwała wchodzi w życie po upływie 14 dni od ogłoszenia w Dzienniku Urzędowym Województwa Zachodniopomorskiego.

Przewodniczący Rady Miejskiej

Jan Węglorz

ZAŁĄCZNIK NR 1 DO UCHWAŁY NR/...../..... RADY MIEJSKIEJ W MIĘDZYZDROJACH Z DNIAf.

ZASADY I WARUNKI SYTUOWANIA OBIEKTÓW MAŁEJ ARCHITEKTURY, TABLIC REKLAMOWYCH I URZĄDZEŃ REKLAMOWYCH ORAZ OGRODZEŃ, ICH GABARYTÓW, STANDARDÓW JAKOŚCIOWYCH ORAZ MATERIAŁÓW BUDOWLANYCH Z JAKICH MOGĄ BYĆ WYKONANE - PODZIAŁ NA OBSZARY O RÓŻNYCH REGULACJACH SZCZEGÓŁOWYCH



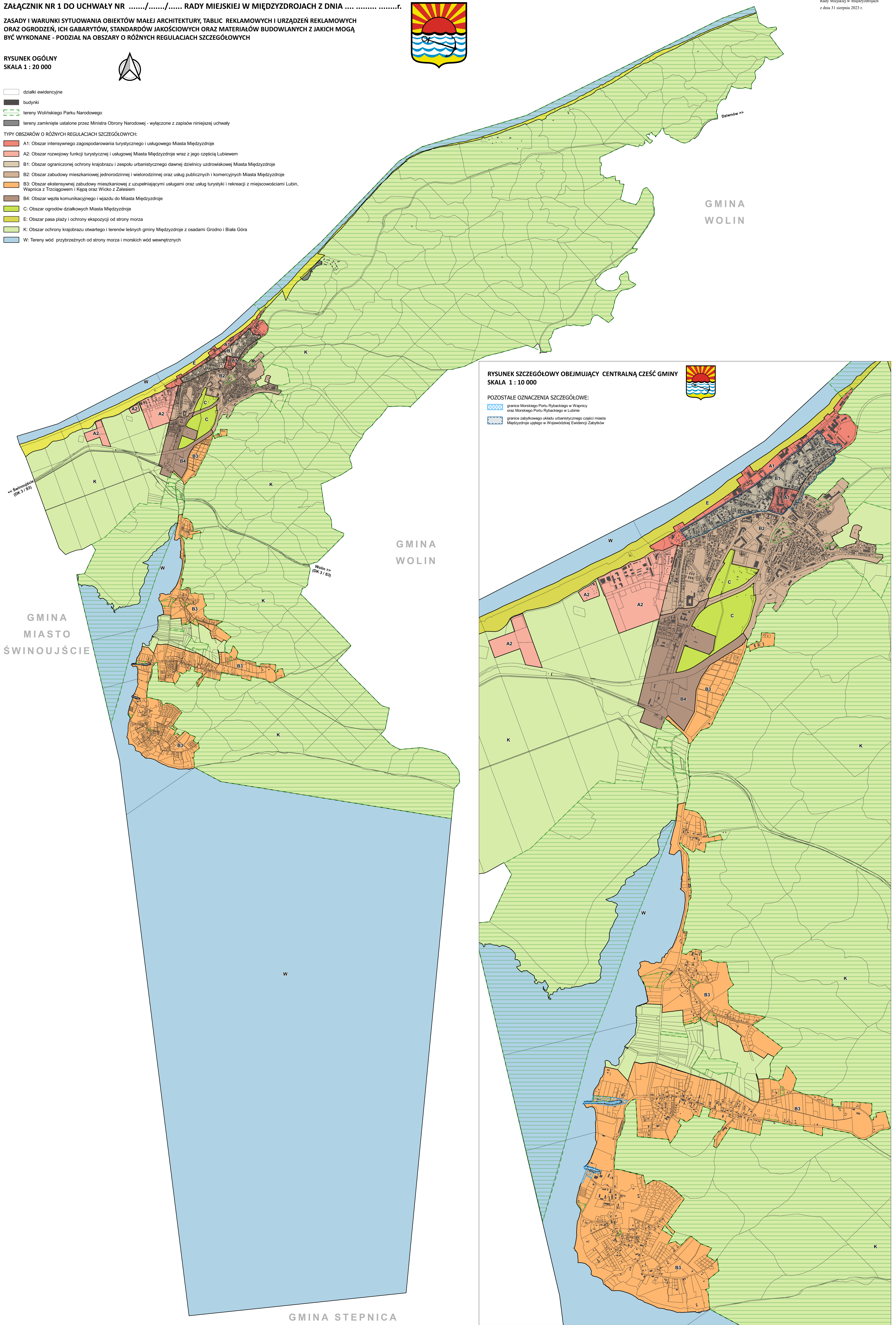
RYСУNEK OGÓLNY
SKALA 1 : 20 000



- działki ewidencyjne
- budynki
- tereny Wolińskiego Parku Narodowego
- tereny zamknięte ustalone przez Ministra Obrony Narodowej - wyłączone z zapisów niniejszej uchwały

TYPY OBSZARÓW O RÓŻNYCH REGULACJACH SZCZEGÓŁOWYCH:

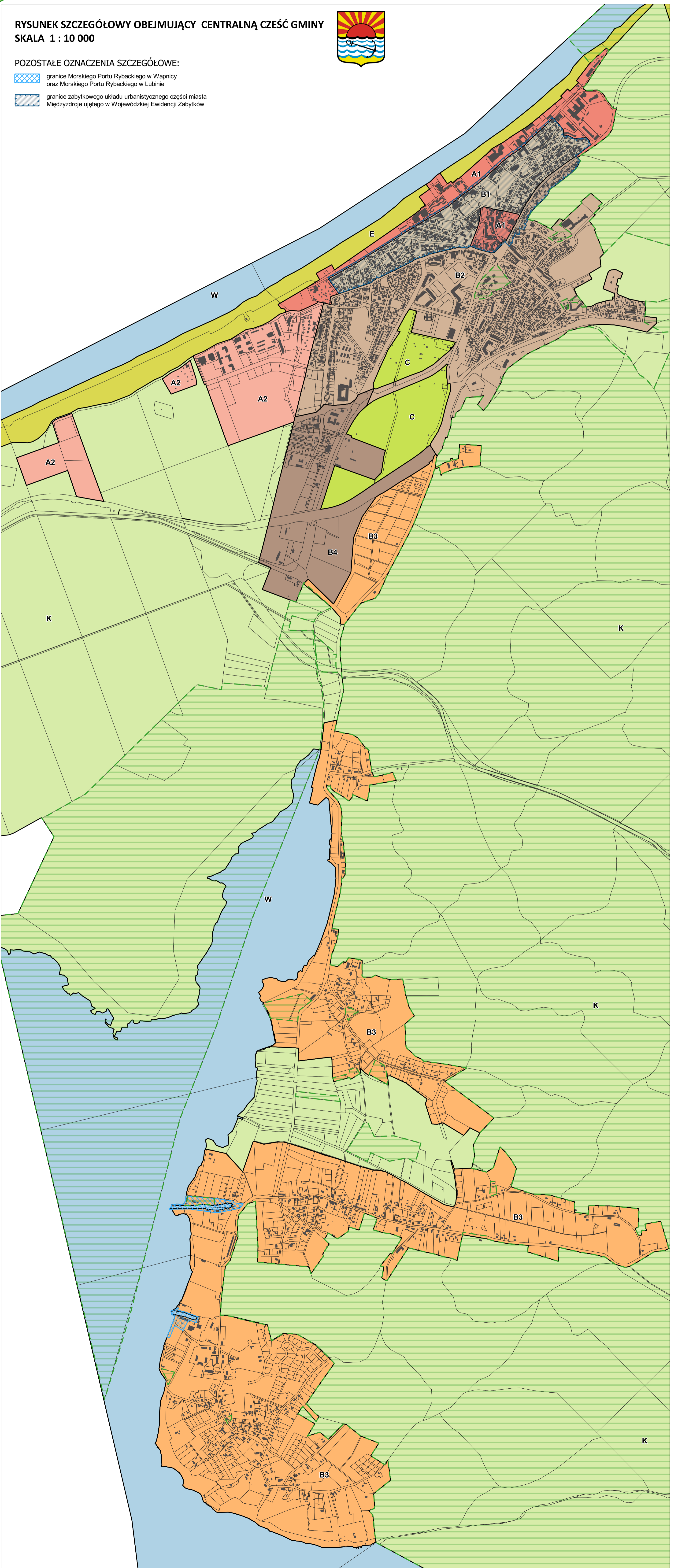
- A1: Obszar intensywnego zagospodarowania turystycznego i usługowego Międzyzdroje
- A2: Obszar rozwojowy funkcji turystycznej i usługowej Międzyzdroje wraz z jego częścią Lubiewem
- B1: Obszar ograniczonej ochrony krajobrazu i zespołu urbanistycznego dawnej dzielnicy uzdrowskiej Międzyzdroje
- B2: Obszar zabudowy mieszkaniowej jednorodzinnej i wielorodzinnej oraz usług publicznych i komercyjnych Międzyzdroje
- B3: Obszar ekstensywnej zabudowy mieszkaniowej z uzupełniającymi usługami oraz rekreacji z miejscowościami Lubin, Wapnica z Trzciągowem i Kępą oraz Wilcko z Zalesiem
- B4: Obszar węzła komunikacyjnego i wjazdu do Międzyzdroje
- C: Obszar ogrodów działkowych Międzyzdroje
- E: Obszar pasa plaży i ochrony ekspozycji od strony morza
- K: Obszar ochrony krajobrazu otwartego i terenów leśnych gminy Międzyzdroje z osadami Grodno i Biała Góra
- W: Tereny wód przybrzeżnych od strony morza i morskich wód wewnętrznych



RYСУNEK SZCZEGÓŁOWY OBEJMUJĄCY CENTRALNĄ CZĘŚĆ GMINY
SKALA 1 : 10 000



- POZOSTAŁE OZNACZENIA SZCZEGÓŁOWE:**
- granice Morskiego Portu Rybackiego w Wapnicy oraz Morskiego Portu Rybackiego w Lubnie
 - granice zabylkowego układu urbanistycznego części miasta Międzyzdroje ujętego w Wojewódzkiej Ewidencji Zabytków



Załącznik Nr 2 do uchwały Nr LXIV/776/23
Rady Miejskiej w Międzyzdrojach
z dnia 31 sierpnia 2023 r.

WYKAZ UWAG

Wykaz uwag nieuwzględnionych do projektu uchwały w sprawie zasad i warunków sytuowania obiektów małej architektury, tablic reklamowych i urządzeń reklamowych oraz ogrodzeń, ich gabarytów, standardów jakościowych oraz rodzaju materiałów budowlanych z jakich mogą być wykonane

Poz.	Treść uwag	Rozstrzygnięcie Burmistrza w spr. rozpatrzenia uwag		Rozstrzygnięcie Rady Miejskiej w spr. rozpatrzenia uwag		Uwagi
		Uwaga uwzględniona (+ tak / - nie)	Uwaga nieuwzględniona (+ tak / - nie)	Uwaga uwzględniona (+ tak / - nie)	Uwaga nieuwzględniona (+ tak / - nie)	
1	4	7	8	9	10	11
1.	<p>1. W § 10 dodać ust. 2 w brzmieniu: Minimalna odległość mierzona w linii prostej pomiędzy nośnikami reklamowo-informacyjnymi wolno stojącymi powinna wynosić bez względu na to, po której stronie pasa drogowego się znajduje:</p> <p>1) dla nośników typu T. 1 co najmniej 50 metrów od jakiegokolwiek nośnika reklamowo-informacyjnego wolno stojącego;</p> <p>2) dla nośników typu T.2 co najmniej 100 metrów od jakiegokolwiek nośnika reklamowo-informacyjnego wolno stojącego;</p> <p>3) dla nośników typu T.3 co najmniej 200 metrów od jakiegokolwiek nośnika reklamowo-informacyjnego wolno stojącego;</p> <p>4) dla nośników typu T.4 co najmniej 300 metrów od jakiegokolwiek nośnika reklamowo-informacyjnego wolno stojącego;</p> <p>5) dla nośników typu U. 1 co najmniej 100 metrów od jakiegokolwiek nośnika reklamowo-informacyjnego wolno stojącego.</p>	-	+	-	+	Zapisy dotyczące odległości pomiędzy tablicami reklamowymi lub urządzeniami reklamowymi umieszczonymi na nośnikach reklamowo-informacyjnych wolnostojących określają ustalenia szczegółowe dla poszczególnych obszarów o ile są one dopuszczone..
	<p>2. Zmienić zapisy § 11 ust. 7: Jest: Dopuszcza się sytuowanie na jednej elewacji obiektu budowlanego jednej reklamy wykonawcy budowy, odbudowy, rozbudowy, nadbudowy, remontu oraz przebudowy i termomodernizacji oraz jednej reklamy dostawcy wyrobów budowlanych, wyłącznie w trakcie trwania robót budowlanych. Powinno być: Dopuszcza się sytuowanie na jednej elewacji obiektu budowlanego jednej reklamy wykonawcy budowy, odbudowy, rozbudowy, nadbudowy, remontu oraz przebudowy i termomodernizacji oraz jednej reklamy dostawcy wyrobów budowlanych, wyłącznie w trakcie trwania robót budowlanych o łącznej powierzchni nie przekraczającej 10% powierzchni elewacji całego obiektu budowlanego.</p>	-	+	-	+	Uwaga nieuwzględniona. Zapis dotyczy wyłącznie okresu realizacji prac budowlanych.
	3. W § 12 ust. 1 wykreślić punkt 3	-	+	-	+	Z uwagi na nadmorski charakter miejscowości i łączący się z tym

						typ usług gastronomicznych dopuszczono lokalizację potykaczy zgodnie z ustaleniami uchwały.
4.Zmienić zapisy § 12 ust. 2: Jest: W przypadku, gdy na jednej działce zabudowanej obiektami usługowymi prowadzona jest więcej niż jedna działalność usługowa, nośniki reklamowo-informacyjnego zintegrowane w typie T.0 lub U.0 powinny zostać zgrupowane w obrębie jednej płaskiej przestrzeni na elewacji o wymiarach nie większych od tablicy typu T.2 lub na pylonie reklamowym z jedną tablicą typu 1 dla każdej działalności usługowej. Powinno być: W przypadku, gdy na jednej działce zabudowanej obiektami usługowymi prowadzona jest więcej niż jedna działalność usługowa, nośniki reklamowo-informacyjnego zintegrowane w typie T.0 lub U.0 powinny zostać zgrupowane w obrębie jednej płaskiej przestrzeni na elewacji o wymiarach nie większych od tablicy typu T.1 lub na jednym pylonie reklamowym typu T. 1.	-	+	-	+	Uwaga nieuwzględniona. Wymiary tablicy T.1 mogą uniemożliwić rozmieszczenie nośników reklamowo-informacyjnych zintegrowanych w typie T.0 lub U.0 w przypadku większej liczby podmiotów prowadzących działalność na jednej działce. Pylony nie zostały rozróżnione typami. Typy odnoszą się jedynie do tablic lub urządzeń reklamowych.	
6.W § 16 ust. 1 dodać pkt 11 w brzmieniu: wykonywania wolnostojących tablic reklamowych lub urządzeń reklamowych w postaci potykaczy.	-	+	-	+	Uwaga nieuwzględniona. Uwarunkowania części stref obejmujących gminę uzasadnia ograniczone dopuszczenie reklam w formie wolnostojącej. Z uwagi na nadmorski charakter miejscowości i łączący się z tym typ usług gastronomicznych dopuszczono lokalizację potykaczy zgodnie z ustaleniami uchwały.	
7.Zmienić zapisy § 17 ust. 1 pkt 2: Jest: ogrodzenia: dopuszcza się, z zastrzeżeniem wykonywanie od strony dróg publicznych, ciągów pieszych i rowerowych, parków i skwerów ogrodzeń o wysokości nie większej niż 1,50 m. Powinno być: ogrodzenia: dopuszcza się, z zastrzeżeniem wykonywanie od strony dróg publicznych, ciągów pieszych i rowerowych, parków i skwerów ogrodzeń o wysokości nie większej niż 1,50 m; powierzchnia prześwitów widocznych w kierunku prostopadłym do płaszczyzny przegrody musi wynosić nie mniej niż 50%.	-	+	-	+	Uchwała definiuje ogrodzenia pełne, przez które należy rozumieć przegrodę, z wyłączeniem ścian oporowych, o wysokości większej niż 0,8 metra, w której powierzchnia prześwitów widocznych w kierunku prostopadłym do płaszczyzny przegrody wynosi mniej niż 50% na każdy metr bieżący; W § 16 ust.2 pkt 1 zakazuje się wykonywania ogrodzeń pełnych oraz ogrodzeń z prefabrykowanych elementów betonowych od strony przestrzeni publicznych, zakaz nie dotyczy utrzymywania, uzupełniania i odtwarzania historycznych (powstałych przed rokiem 1945) ogrodzeń pełnych	
8.Zmienić zapisy § 17 ust. 2 pkt 2: Jest: ogrodzenia: dopuszcza się, z zastrzeżeniem wykonywanie od strony dróg publicznych, ciągów pieszych i rowerowych, parków i skwerów ogrodzeń o wysokości nie większej niż 1,50 m. Powinno być: ogrodzenia: dopuszcza się, z zastrzeżeniem wykonywanie od strony dróg publicznych, ciągów pieszych i rowerowych, parków i skwerów ogrodzeń o wysokości nie większej niż 1,50 m; powierzchnia prześwitów	-	+	-	+	Uchwała definiuje ogrodzenia pełne, przez które należy rozumieć przegrodę, z wyłączeniem ścian oporowych, o wysokości większej niż 0,8 metra, w której powierzchnia prześwitów widocznych w kierunku prostopadłym do płaszczyzny przegrody wynosi mniej niż 50% na każdy metr bieżący; W § 16 ust.2 pkt 1 zakazuje się wykonywania ogrodzeń pełnych oraz ogrodzeń z prefabrykowanych elementów	

	widocznych w kierunku prostokątnym do płaszczyzny przegrody musi wynosić nie mniej niż 40%.					betonowych od strony przestrzeni publicznych, zakaz nie dotyczy utrzymywania, uzupełniania i odtwarzania historycznych (powstałych przed rokiem 1945) ogrodzeń pełnych. Prześwit nie mniejszy niż 50% uznaje się za wystarczający, aby można było uznać że ogrodzenie nie stanowi przegrody pełnej.
	9. Zmienić zapisy § 17 ust. 3 pkt 1 lit a: Jest: zakaz lokalizacji urządzeń reklamowych i tablic reklamowych, za wyjątkiem szyldów i potykaczy. Powinno być: zakaz lokalizacji urządzeń reklamowych i tablic reklamowych, za wyjątkiem szyldów.	-	+	-	+	Z uwagi na nadmorski charakter miejscowości i łączący się z tym typ usług gastronomicznych dopuszczono lokalizację potykaczy zgodnie z ustaleniami uchwały.
	10. Zmienić zapisy § 17 ust. 3 pkt 2 lit. b: Jest: dopuszcza się wyłącznie ogrodzenia ażurowe z przesłami wypełnionymi kratami, przymocowanymi do cokołu wykonanego z cegły lub betonu Powinno być: dopuszcza się wyłącznie ogrodzenia ażurowe z przesłami wypełnionymi kratami, przymocowanymi do cokołu wykonanego z cegły lub betonu; powierzchnia prześwitów widocznych w kierunku prostokątnym do płaszczyzny przegrody musi wynosić nie mniej niż 30%.	-	+	-	+	Uchwała definiuje ogrodzenia pełne, przez które należy rozumieć przegrodę, z wyłączeniem ścian oporowych, o wysokości większej niż 0,8 metra, w której powierzchnia prześwitów widocznych w kierunku prostokątnym do płaszczyzny przegrody wynosi mniej niż 50% na każdy metr bieżący; W § 16 ust.2 pkt 1 zakazuje się wykonywania ogrodzeń pełnych oraz ogrodzeń z prefabrykowanych elementów betonowych od strony przestrzeni publicznych, zakaz nie dotyczy utrzymywania, uzupełniania i odtwarzania historycznych (powstałych przed rokiem 1945) ogrodzeń pełnych. Prześwit nie mniejszy niż 50% uznaje się za wystarczający, aby można było uznać że ogrodzenie nie stanowi przegrody pełnej.
	11. Zmienić zapisy § 17 ust. 4 pkt 1 lit. b: Jest: dopuszcza się lokalizowanie w formie nośnika reklamowo-informacyjnego wolnostojącego wyłącznie tablic informacyjnych w typie T.1 i T2 i T.3 z zastrzeżeniem § 10 ust. 1. Powinno być: dopuszcza się lokalizowanie w formie nośnika reklamowo-informacyjnego wolnostojącego wyłącznie tablic informacyjnych w typie T.1 i T2 z zastrzeżeniem §10 ust. 1.	-	+	-	+	Z uwagi na przebiegającą przez strefę drogę wojewódzką nr 103 uzasadnione jest dopuszczenie tablic w typie T.3.
	12. Zmienić zapisy § 17 ust. 4 pkt 1 lit c tiret drugie: Jest: dla tablic w typie T.2 i T.3 wielkości nośnika reklamowego - 100 metrów od jakiegokolwiek tablicy reklamowej umieszczonej na innym nośniku reklamowo-informacyjnym wolnostojącym Powinno być: dla tablic w typie T.2 wielkości nośnika reklamowego - 100 metrów od jakiegokolwiek tablicy reklamowej umieszczonej na innym nośniku reklamowo-informacyjnym wolnostojącym	-	+	-	+	Z uwagi na przebiegającą przez strefę drogę wojewódzką nr 103 uzasadnione jest dopuszczenie tablic w typie T.3.
	13. Zmienić zapisy § 17 ust. 4 pkt 2:	-	+	-	+	Uchwała definiuje ogrodzenia

<p>Jest: Ogrodzenia: Dopuszcza się, wykonywanie od strony dróg publicznych, ciągów pieszych i rowerowych, parków i skwerów ogrodzeń o wysokości nie większej niż 1,50 m</p> <p>Powinno być: Ogrodzenia: Dopuszcza się, wykonywanie od strony dróg publicznych, ciągów pieszych i rowerowych, parków i skwerów ogrodzeń o wysokości nie większej niż 1,50 m - powierzchnia prześwitów widocznych w kierunku prostopadłym do płaszczyzny przegrody musi wynosić nie mniej niż 30%</p>					<p>pełne, przez które należy rozumieć przegrodę, z wyłączeniem ścian oporowych, o wysokości większej niż 0,8 metra, w której powierzchnia prześwitów widocznych w kierunku prostopadłym do płaszczyzny przegrody wynosi mniej niż 50% na każdy metr bieżący;</p> <p>W § 16 ust.2 pkt 1 zakazuje się wykonywania ogrodzeń pełnych oraz ogrodzeń z prefabrykowanych elementów betonowych od strony przestrzeni publicznych, zakaz nie dotyczy utrzymywania, uzupełniania i odtwarzania historycznych (powstałych przed rokiem 1945) ogrodzeń pełnych. Prześwit nie mniejszy niż 50% uznaje się za wystarczający, aby można było uznać że ogrodzenie nie stanowi przegrody pełnej.</p>
<p>14. Zmienić zapisy § 17 ust. 5 pkt 2 lit. a:</p> <p>Jest: dopuszcza się wykonywanie od strony dróg publicznych, ciągów pieszych i rowerowych, parków i skwerów ogrodzeń o wysokości nie większej niż 1,80 m</p> <p>Powinno być: dopuszcza się wykonywanie od strony dróg publicznych, ciągów pieszych i rowerowych, parków i skwerów ogrodzeń o wysokości nie większej niż 1,80 m - powierzchnia prześwitów widocznych w kierunku prostopadłym do płaszczyzny przegrody musi wynosić nie mniej niż 50%</p>	-	+	-	+	<p>Uchwała definiuje ogrodzenia pełne, przez które należy rozumieć przegrodę, z wyłączeniem ścian oporowych, o wysokości większej niż 0,8 metra, w której powierzchnia prześwitów widocznych w kierunku prostopadłym do płaszczyzny przegrody wynosi mniej niż 50% na każdy metr bieżący;</p> <p>W § 16 ust.2 pkt 1 zakazuje się wykonywania ogrodzeń pełnych oraz ogrodzeń z prefabrykowanych elementów betonowych od strony przestrzeni publicznych, zakaz nie dotyczy utrzymywania, uzupełniania i odtwarzania historycznych (powstałych przed rokiem 1945) ogrodzeń pełnych. Prześwit nie mniejszy niż 50% uznaje się za wystarczający, aby można było uznać że ogrodzenie nie stanowi przegrody pełnej.</p>
<p>15. Zmienić zapisy § 17 ust. 6 pkt 1 lit. e:</p> <p>Jest: minimalna odległość mierzona w linii prostej pomiędzy tablicami reklamowymi umieszczonymi lub urządzeniami reklamowymi na wolnostojących nośnikach reklamowo-informacyjnych z tablicami usytuowanych wzdłuż dróg publicznych, powinna wynosić: dła tablic w typie T.1 wielkości nośnika reklamowego - 25 metrów jakiegokolwiek tablicy reklamowej lub urządzenia reklamowego umieszczonego na innym nośniku reklamowo-intonacyjnym wolnostojącym, dła tablic w typie T.2 i T.3 wielkości nośnika reklamowego - 100 metrów jakiegokolwiek tablicy reklamowej lub urządzenia reklamowego umieszczonego na innym nośniku reklamowo-informacyjnym wolnostojącym, dła tablic w typie T.4 wielkości nośnika reklamowego - 200 metrów jakiegokolwiek tablicy reklamowej lub urządzenia reklamowego umieszczonego na innym nośniku reklamowo-</p>	-	+	-	+	<p>Charakter strefy i gęstość rozmieszczenia usług uzasadnia utrzymanie przyjętych odległości.</p>

<p>informacyjnym wolnostojącym, dla urządzeń reklamowych w typie U.1 - 100 metrów jakiegokolwiek tablicy reklamowej lub urządzenia reklamowego umieszczonego na innym nośniku reklamowo-informacyjnym wolnostojącym,</p> <p>Powinno być: minimalna odległość mierzona w linii prostej pomiędzy tablicami reklamowymi umieszczonymi lub urządzeniami reklamowymi na wolnostojących nośnikach reklamowo-informacyjnych z tablicami usytuowanych wzdłuż dróg publicznych, powinna wynosić: dla tablic w typie T. 1 wielkości nośnika reklamowego - 100 metrów jakiegokolwiek tablicy reklamowej lub urządzenia reklamowego umieszczonego na innym nośniku reklamowo-informacyjnym wolnostojącym, dla tablic w typie T.2 wielkości nośnika reklamowego - 200 metrów jakiegokolwiek tablicy reklamowej lub urządzenia reklamowego umieszczonego na innym nośniku reklamowo-informacyjnym wolnostojącym, dla tablic w typie T.3 wielkości nośnika reklamowego - 300 metrów jakiegokolwiek tablicy reklamowej lub urządzenia reklamowego umieszczonego na innym nośniku reklamowo-informacyjnym wolnostojącym, dla tablic w typie T.4 wielkości nośnika reklamowego - 400 metrów jakiegokolwiek tablicy reklamowej lub urządzenia reklamowego umieszczonego na innym nośniku reklamowo-informacyjnym wolnostojącym, dla urządzeń reklamowych w typie U.1 - 100 metrów jakiegokolwiek tablicy reklamowej lub urządzenia reklamowego umieszczonego na innym nośniku reklamowo-informacyjnym wolnostojącym,</p>					
<p>16. Zmienić zapisy § 17 ust. 6 pkt 2: Jest: ogrodzenia: dopuszcza się, z zastrzeżeniem wykonywanie od strony dróg publicznych, ciągów pieszych i rowerowych, parków i skwerów ogrodzeń o wysokości nie większej niż 1,50 m</p> <p>Powinno być: ogrodzenia: dopuszcza się, z zastrzeżeniem wykonywanie od strony dróg publicznych, ciągów pieszych i rowerowych, parków i skwerów ogrodzeń o wysokości nie większej niż 1,50 m - powierzchnia prześwitów widocznych w kierunku prostopadłym do płaszczyzny przegrody musi wynosić nie mniej niż 30%</p>	-	+	-	+	<p>Uchwała definiuje ogrodzenia pełne, przez które należy rozumieć przegrodę, z wyłączeniem ścian oporowych, o wysokości większej niż 0,8 metra, w której powierzchnia prześwitów widocznych w kierunku prostopadłym do płaszczyzny przegrody wynosi mniej niż 50% na każdy metr bieżący;</p> <p>W § 16 ust.2 pkt 1 zakazuje się wykonywania ogrodzeń pełnych oraz ogrodzeń z prefabrykowanych elementów betonowych od strony przestrzeni publicznych, zakaz nie dotyczy utrzymywania, uzupełniania i odtwarzania historycznych (powstałych przed rokiem 1945) ogrodzeń pełnych. Prześwit nie mniejszy niż 50% uznaje się za wystarczający, aby można było uznać że ogrodzenie nie stanowi przegrody pełnej.</p>
<p>18. Zmienić zapisy § 17 ust. 2 pkt 2: Jest: ogrodzenia: dopuszcza się z zastrzeżeniem wykonywanie od strony dróg publicznych, ciągów pieszych i rowerowych, parków i skwerów</p>	-	+	-	+	<p>Uchwała definiuje ogrodzenia pełne, przez które należy rozumieć przegrodę, z wyłączeniem ścian oporowych, o wysokości większej niż 0,8 metra, w której powierzchnia prześwitów widocznych w</p>

	ogrodzeń o wysokości nie większej niż: 1,50 m Powinno być: ogrodzenia: dopuszcza się, z zastrzeżeniem wykonywanie od strony dróg publicznych, ciągów pieszych i rowerowych, parków i skwerów ogrodzeń o wysokości nie większej niż: 1,50 m - powierzchnia przeswitów widocznych w kierunku prostopadłym do płaszczyzny przegrody musi wynosić nie mniej niż 50%; forma i sposób realizacji ogrodzeń nie może ograniczać migracji małych zwierząt					kierunku prostopadłym do płaszczyzny przegrody wynosić mniej niż 50% na każdy metr bieżący; W § 16 ust.2 pkt 1 zakazuje się wykonywania ogrodzeń pełnych oraz ogrodzeń z prefabrykowanych elementów betonowych od strony przestrzeni publicznych, zakaz nie dotyczy utrzymywania, uzupełniania i odtwarzania historycznych (powstałych przed rokiem 1945) ogrodzeń pełnych. Przeswit nie mniejszy niż 50% uznaje się za wystarczający, aby można było uznać że ogrodzenie nie stanowi przegrody pełnej.
	20. Zmienić zapisy § 17 ust. 9 pkt 2 lit b: Jest: dopuszcza się wykonywanie od strony dróg publicznych, ciągów pieszych i rowerowych, parków i skwerów ogrodzeń na istniejących działkach prywatnych o wysokości nie większej niż: 1,50 m Powinno być: dopuszcza się wykonywanie od strony dróg publicznych, ciągów pieszych i rowerowych, parków i skwerów ogrodzeń na istniejących działkach prywatnych o wysokości nie większej niż: 1,50 m; powierzchnia przeswitów widocznych w kierunku prostopadłym do płaszczyzny przegrody musi wynosić nie mniej niż: 75%; forma i sposób realizacji ogrodzeń nie może ograniczać migracji małych zwierząt.	-	+	-	+	Uchwała definiuje ogrodzenia pełne, przez które należy rozumieć przegrodę, z wyłączeniem ścian oporowych, o wysokości większej niż 0,8 metra, w której powierzchnia przeswitów widocznych w kierunku prostopadłym do płaszczyzny przegrody wynosić mniej niż 50% na każdy metr bieżący; W § 16 ust.2 pkt 1 zakazuje się wykonywania ogrodzeń pełnych oraz ogrodzeń z prefabrykowanych elementów betonowych od strony przestrzeni publicznych, zakaz nie dotyczy utrzymywania, uzupełniania i odtwarzania historycznych (powstałych przed rokiem 1945) ogrodzeń pełnych. Przeswit nie mniejszy niż 50% uznaje się za wystarczający, aby można było uznać że ogrodzenie nie stanowi przegrody pełnej.
2.	Wprowadzenie zapisu w obszarze B3, DZIAŁ III §17 ust. 5 pkt.2 ppkt. b) następującej treści: „forma i sposób realizacji ogrodzeń nie może uniemożliwić migracji małych zwierząt; Zapis ten dotyczy tylko bezpośredniego sąsiedztwa z Wolińskim Parkiem Narodowym”.	-	+	-	+	Uwaga nieuwzględniona. Przywołany zapis ma na celu umożliwienie migracji małych zwierząt w ramach istniejących korytarzy ekologicznych łączących obszary Natura 2000 (w szczególności teren Zalewu Szczecińskiego) z terenem Wolińskiego Parku Narodowego.
3.	Generalnie spółka chciałaby mieć możliwość instalowania w każdym z obszarów określonych w § 6 projektu uchwały, poniższych tablic i urządzeń reklamowych, standardowo stosowanych w każdym sklepie w należącej do spółki sieci „Biedronka”, a ściślej: logotypów/szyldów, każdy o wymiarach: szerokość 4,8 m, a wysokość 2,2 m, grubość 27 cm, wysokość górnej krawędzi 6,5 m, 3 bilbordów reklamowych, każdy o wymiarach: wys. 5,16 m, szerokość 2,52 m, gabloty reklamowej podświetlanej o wymiarach 2,17 m na 0,94 m, wys. górnej krawędzi 2,14 m, totemu, którego podstawa ma 18 m wysokości, a element reklamowy na jego szczycie posiada wymiary: 5,7 m na 2,55 m, grubość 0,3 m. Osiągnięciu powyższego celu w ocenie spółki mają służyć poniższe proponowane zmiany w projekcie uchwały, z tym zastrzeżeniem, iż jeśli w całości nie realizują one potrzeb spółki	-	+	-	+	Uwaga uwzględniona w części.

w zakresie instalacji reklamowych określonych w pkt 1 powyżej, to zwracamy się z uprzejmą prośbą o dalszą zmianę postanowień uchwały w taki sposób, aby ten cel został osiągnięty w jak najwyższym możliwym stopniu.					
<p>Dotychczasowo w uchwale: § 7 ust. 1 pkt 2)</p> <p>1. Przyjmuje się, o ile ustalenia szczegółowe nie stanowią inaczej, następujące typy nośników reklamowo-informacyjnych, ich rozmiarów oraz wysokości całkowitej wraz z konstrukcją wsporczą: (...) 2) typ T.1 -o wymiarach nie większych niż 1,5 x 2,0 m i maksymalnej grubości do 0,5 m; maksymalna wysokość 2,5 m do najwyższego elementu konstrukcji lub tablicy;</p> <p>Powinno być:</p> <p>1. Przyjmuje się, o ile ustalenia szczegółowe nie stanowią inaczej, następujące typy nośników reklamowo-informacyjnych, ich rozmiarów oraz wysokości całkowitej wraz z konstrukcją wsporczą: (...) 2) typ T.1 -o wymiarach nie większych niż 1,5 x 3,0 m i maksymalnej grubości do 0,5 m; maksymalna wysokość 7 m do najwyższego elementu konstrukcji lub tablicy;</p>	+	+			Uwaga uwzględniona w części dotyczącej wymiarów. Uwaga w zakresie wysokości jest niemożliwa do spełnienia zarówno przy istniejących zapisach jak i proponowanym (uwzględnionym) zwiększeniu wymiarów tablicy.
<p>Dotychczasowo w uchwale: § 12 ust. 1 pkt 2)</p> <p>1. Dla każdego podmiotu prowadzącego działalność usługową dopuszcza się, o ile ustalenia szczegółowe nie mówią inaczej:</p> <p>2) sytuowanie jednego szyldu w postaci nośnika reklamowo-informacyjnego zintegrowanego w typie T.1</p> <p>Powinno być:</p> <p>1. Dla każdego podmiotu prowadzącego działalność usługową dopuszcza się, o ile ustalenia szczegółowe nie mówią inaczej:</p> <p>2) sytuowanie jednego szyldu w postaci nośnika reklamowo-informacyjnego zintegrowanego w typie T.2</p>	-	+			Uwaga nieuwzględniona. Wskazana w projekcie wielkość szyldu odnosi się do podstawowego szyldu informującego o prowadzeniu działalności gospodarczej, stąd jego ograniczona wielkość. W zależności od spełnienia wymagań wskazanych w pozostałej części uchwały dopuszczalna jest lokalizacja dodatkowych nośników.
<p>Dotychczasowo w uchwale: § 12 ust. 5</p> <p>5. Dopuszcza się sytuowanie logotypu na elewacjach obiektów usługowych i zamieszkania po jednym dla każdej działalności lub dla każdego z użytkowników/właścicieli budynku. Łączna powierzchnia logotypów nie może przekraczać 50% powierzchni określonej w §11 ust. 4. Jeżeli kształt, forma lub rozwiązanie techniczne logotypu uniemożliwia wyznaczenie jego pola powierzchni, do obliczeń należy przyjąć pole największej powierzchni bocznej wieloboku lub pole powierzchni wielokąta opisanego na logotypie.</p> <p>Powinno być: § 12 ust. 5</p> <p>5. Dopuszcza się sytuowanie logotypu na elewacjach obiektów usługowych i zamieszkania po dwa dla każdej działalności lub dla każdego z użytkowników/właścicieli budynku.</p> <p>Powierzchnia jednego logotypu nie może przekraczać 5 m². Łączna powierzchnia logotypów nie może przekraczać 50% (usunięto) powierzchni określonej w §11 ust. 4. Jeżeli kształt, forma lub rozwiązanie techniczne logotypu uniemożliwia wyznaczenie jego pola powierzchni, do</p>	-	+			Uwaga nieuwzględniona. Uchwała prócz logotypów dopuszcza również jeden szyld typu T.1 dla każdego podmiotu prowadzącego działalność gospodarczą. Ustalenia w tym zakresie są wystarczające w odniesieniu do reklamy prowadzonych usług.

	obliczeń należy przyjąć pole największej powierzchni bocznej wieloboku lub pole powierzchni wielokąta opisanego na logotypie.					
	Dotychczasowo w uchwale: § 17 ust. 4 pkt b) b) dopuszcza się lokalizowanie w formie nośnika reklamowo-informacyjnego wolnostojącego wyłącznie tablic informacyjnych w typie T.1 i T2 i T.3 z zastrzeżeniem §10 ust. 1, Powinno być: b) dopuszcza się lokalizowanie w formie nośnika reklamowo-informacyjnego wolnostojącego wyłącznie tablic informacyjnych w typie T.1 i T2 i T.3 i T4 (dodano) z zastrzeżeniem §10 ust. 1,	-	+			Uwaga nieuwzględniona. Tablice lokalizowane w formie nośnika reklamowo-informacyjnego wolnostojącego T.4 dopuszczono tylko w odległości do 50 metrów od granicy pasa drogowego drogi ekspresowej S3. Ta droga nie przebiega przez obszar B2 - obszar zabudowy mieszkaniowej jednorodzinnej i wielorodzinnej oraz usług publicznych i komercyjnych Miasta Międzyzdroje.
	Dotychczasowo w uchwale: § 17 ust. 4 pkt d) d) dopuszcza się lokalizowanie tablic reklamowych w formie nośnika reklamowo-informacyjnego zintegrowanego wyłącznie w typie 1 wielkości nośnika reklamowego, z wyłączeniem szyldów, Powinno być: d) dopuszcza się lokalizowanie tablic reklamowych w formie (usunięto) nośnika reklamowo-informacyjnego zintegrowanego wyłącznie (usunięto) maksymalnie (dodano) w typie 3 wielkości nośnika reklamowego, z wyłączeniem szyldów,	-	+			Uwaga została nietrafnie sformułowana,, wskazana treść nie jest zgodna z treścią § 17 ust. 4 pkt d)
	Dotychczasowo w uchwale: § 17 ust. 4 pkt g) g) dopuszcza się lokalizację gablot reklamowych o powierzchni do 2,2 m2 na działkach zabudowanych obiektami usługowymi oraz na działkach drogowych i wiatach przystankowych komunikacji publicznej; nie więcej niż dwie gabloty reklamowe obok siebie; kolejne gabloty reklamowe w odległości nie mniejszej niż 200 metrów, Powinno być: g) dla każdej działalności prowadzonej na nieruchomości (dodano) dopuszcza się lokalizację gablot reklamowych o powierzchni do 2,2 m2 na działkach zabudowanych obiektami usługowymi oraz na działkach drogowych i wiatach przystankowych komunikacji publicznej; nie więcej niż dwie gabloty reklamowe obok siebie; kolejne gabloty reklamowe w odległości nie mniejszej niż 200 metrów,	-	+			Uwagi nie uwzględniono, zaproponowane rozwiązanie prowadziłyby do niekontrolowanej lokalizacji ilości gablot reklamowych.
	Dotychczasowo w uchwale: § 17 ust. 6 pkt b) b) dopuszcza się lokalizację urządzeń reklamowych w formie nośnika reklamowo-informacyjnego wolnostojącego wyłącznie w typie U.1, wielkości nośnika reklamowego, z zastrzeżeniem §10 ust. 1, Powinno być: b) dopuszcza się lokalizację urządzeń reklamowych w formie nośnika reklamowo-informacyjnego wolnostojącego wyłącznie w typie U.2 , wielkości nośnika reklamowego, z zastrzeżeniem §10 ust. 1,	-	+			W uchwale nie określono typu U.2 wielkości nośnika reklamowego.
	Dotychczasowo w uchwale: § 17 ust. 6 pkt d) d) dopuszcza się lokalizowanie tablic reklamowych w formie nośnika reklamowo-informacyjnego zintegrowanego wyłącznie w typie 1	+	+			Uwaga częściowo uwzględniona. W strefie dopuszczono lokalizowanie tablic reklamowych w formie nośnika reklamowo-informacyjnego zintegrowanego wyłącznie w

<p>wielkości nośnika reklamowego, z wyłączeniem szyldów, Powinno być: d) dopuszcza się lokalizowanie tablic reklamowych w formie (usunięto) nośnika reklamowo-informacyjnego zintegrowanego wyłącznie (usunięto) maksymalnie (dodano) w typie 3 wielkości nośnika reklamowego, z wyłączeniem szyldów,</p>					<p>typie T.1 i T.2 wielkości nośnika reklamowego, z wyłączeniem szyldów.</p>
<p>Dotychczasowo w uchwale: § 17 ust. 6 pkt g) g) dopuszcza się lokalizację gablot reklamowych o powierzchni do 2,2 m² na działkach zabudowanych obiektami usługowymi oraz na działkach drogowych i wiatach przystankowych komunikacji publicznej: nie więcej niż dwie gabloty reklamowe obok siebie; kolejne gabloty reklamowe w odległości nie mniejszej niż 200 metrów, Powinno być: g) dla każdej działalności prowadzonej na nieruchomości (dodano) dopuszcza się lokalizację gablot reklamowych o powierzchni do 2,2 m² na działkach zabudowanych obiektami usługowymi oraz na działkach drogowych i wiatach przystankowych komunikacji publicznej: nie więcej niż dwie gabloty reklamowe obok siebie; kolejne gabloty reklamowe w odległości nie mniejszej niż 200 metrów,</p>	-	+			<p>Uwagi nie uwzględniono, zaproponowane rozwiązanie prowadziłyby do niekontrolowanej lokalizacji ilości gablot reklamowych.</p>