

Doradztwo Ekonomiczne
Dariusz Zarzecki

Siedziba: ul. Brylantowa 7/6 71-235 Szczecin - Bezrzecze tel: 601 796 101, te/fax 91 43 93 267 dariusz.zarzecki@zarzecki.pl

**STRATEGIA ROZWOJU
GMINY MIĘDZYDROJE
NA LATA 2014-2025
(projekt)**

PAŹDZIERNIK 2013

SPIS TREŚCI

1. Wstęp.....	3
2. Uwarunkowania wewnętrzne i zewnętrzne rozwoju gminy Międzyzdroje.....	4
2.1. Uwarunkowania wewnętrzne	4
2.1.1. Uwarunkowania przestrzenne	4
2.1.2. Uwarunkowania społeczne	7
2.1.3. Uwarunkowania gospodarcze.....	8
2.2. Uwarunkowania zewnętrzne.....	9
2.2.1. Zmiany klimatyczne	10
2.2.2. Tendencje w rozwoju turystyki	13
3. Analiza SWOT	19
4. Wizja Gminy Międzyzdroje 2025	21
5. Misja Gminy. Struktura celów rozwoju	23
6. Opis celów strategicznych i operacyjnych	24
7. System zarządzania realizacją Strategii Rozwoju Miasta i Gminy Międzyzdroje	38
Spis tabel	39
Spis wykresów.....	39
Spis map	39



1. Wstęp

Strategia rozwoju Miasta i Gminy Międzyzdroje, przyjęta uchwałą Rady Miejskiej w 2004 roku, określiła najważniejsze cele rozwoju dotyczące mieszkańców gminy i jej terytorium w horyzoncie 2013 roku. Jej okres obowiązywania upływa z końcem bieżącego roku, w związku z tym przystąpiono do zdefiniowania kierunków rozwoju gminy w perspektywie najbliższych kilkunastu lat (do 2025 r.), z uwzględnieniem procesów zachodzących zarówno w samej gminie (w sferze społecznej, gospodarczej i przestrzennej), jak i w jej otoczeniu zewnętrznym, których potencjalny wpływ na kształtowanie się tych kierunków może w poważny sposób sprzyjać ich realizacji lub je zaburzać.

Strategia Rozwoju Miasta i Gminy to długofalowy, ogólny scenariusz rozwoju miasta i gminy (w dalszym ciągu używać się będzie pojęcia gmina na określenie zarówno miasta jak i gminy), który określa docelową wizję rozwoju, misję gminy oraz cele i kierunki rozwoju społeczno – gospodarczego, które podporządkowane będą osiągnięciu założonej wizji rozwoju.

Opracowanie dokumentu *Strategii* poprzedzone zostało szczegółową diagnozą stanu gminy, przeprowadzoną dla trzech sfer: społecznej, gospodarczej i przestrzennej, z oceną kształtowania się trendów w poszczególnych sferach w ciągu ostatnich lat.

Dokument *Strategii* określa także system zarządzania realizacją Strategii Rozwoju Miasta i Gminy Międzyzdroje, w tym założenia systemu monitorowania i ewaluacji Strategii.

Przyjęte w *Strategii* cele strategiczne i operacyjne wpisują się w cele Strategii Rozwoju Województwa Zachodniopomorskiego 2020, a także są spójne z częścią celów Strategii Europa 2020.

Strategia Rozwoju Miasta i Gminy Międzyzdroje 2025 przygotowana została z użyciem metody ekspercko-partnerskiej, przy czym propozycje Wykonawcy poddane zostały konsultacjom społecznym. Przygotowane założenia: najpierw dokumentu *Diagnozy*, następnie dokumentu *Strategii*, zostały poddane pod ocenę społeczności lokalnej, w tym radnych miasta i gminy Międzyzdroje. W toku całych prac użyteczna była wiedza i pomoc pracowników Urzędu Miejskiego w Międzyzdrojach, jednostek gminnych i spółek gminnych.



2. Uwarunkowania wewnętrzne i zewnętrzne rozwoju gminy Międzyzdroje

2.1. Uwarunkowania wewnętrzne

Obecny, ale także przyszły, rozwój gminy Międzyzdroje jest silnie determinowany warunkami naturalnymi: geomorfologicznymi, przyrodniczymi, klimatycznymi. Potencjały środowiska naturalnego budują przewagi konkurencyjne gminy w zakresie rozwoju wiodącej funkcji gospodarczej, jaką jest turystyka. Na tempo i kierunki rozwoju gminy wpływ wywierają także uwarunkowania społeczne, szczególnie długofalowe trendy demograficzne.

2.1.1. Uwarunkowania przestrzenne

Położenie geopolityczne gminy Międzyzdroje jest największą determinantą jej obecnego poziomu rozwoju; warunkuje jej rozwój społeczny, gospodarczy i przestrzenny. Najważniejsze elementy tego zbioru oddziaływań stanowią: **położenie na wybrzeżu morza Bałtyckiego** (o długości 16,2 km w obrębie gminy), **na wyspie Wolin** o zróżnicowanej rzeźbie terenu (morena czołowa, równiny moreny dennej, obszary wydmore, równiny torfowe, jeziora), **w otoczeniu Wolińskiego Parku Narodowego** z jego bogactwem fauny i flory. Walory te wzmacnia **mikroklimat** (czyste powietrze, bogate w sól i jod), który podnosi walory uzdrowskie obszaru, a w połączeniu ze stosunkowo wysoką temperaturą wód Bałtyku decyduje o bardzo korzystnych warunkach klimatycznych. Położenie na wybrzeżu Bałtyku oraz na wyspie Wolin, w otoczeniu WPN, stanowi o unikalnych walorach gminy oraz o jej roli w skali regionu i kraju.

W ramach uwarunkowań przestrzennych, związanych z położeniem geopolitycznym, duże znaczenie posiada **położenie w pobliżu granicy państwowej z Niemcami** (odwiedziny i pobyty turystów zachodnich, głównie niemieckich, liczą się w ogólnym bilansie ruchu turystycznego gminy i w budżecie tego segmentu gospodarki) **oraz kształtowanie się procesów urbanizacyjnych i osadniczych**, które doprowadziły do współczesnego ukształtowania się sieci osadniczej gminy, której głównym elementem jest miasto Międzyzdroje o dużych wartościach architektonicznych, dzięki którym zasłużyło sobie na miano Perły Bałtyku.

Na **jakość środowiska przyrodniczego** wpływa wiele elementów. Sposób użytkowania **gruntów** w gminie Międzyzdroje jest zdeterminowany wielkością gruntów pod wodami oraz wielkością gruntów leśnych. Ich łączny udział w powierzchni gruntów gminy wynosi 90,3%, co oznacza, iż procesy urbanizacyjne, gospodarcze, komunikacyjne są skoncentrowane na powierzchni mniejszej niż 10% obszaru gminy i muszą honorować ograniczenia związane z akwenami i lasami.

Na terenie gminy nie eksploatuje się obecnie **surowców mineralnych**. Ważnym surowcem, o znaczeniu gospodarczym i leczniczym, są istniejące zasoby wód geotermalnych.

Sieć hydrograficzna gminy Międzyzdroje jest bardzo słabo rozwinięta. Zaopatrzenie w wodę gminy Międzyzdroje uzależnione jest od zasobów wód podziemnych i powierzchniowych wyspy Wolin. Zasób podziemny stanowi Główny Zbiornik Wód Podziemnych Nr 102 - Wyspa Wolin, dla którego wyznaczona została strefa ochronna. Z uwagi na możliwość obniżenia walorów jakościowych wód podziemnych, co ma podstawowe znaczenie dla zaopatrzenia w wodę pitną mieszkańców gminy, zbiornik ten objęty jest statusem najwyższej ochrony. Bieżące zapotrzebowanie gminy Międzyzdroje w wodę pitną realizowane jest z ujęć wody usytuowanych na terenie gminy. Charakteryzują się one dobrej jakości wodą, uzdatnianą w naturalny sposób. Kierunki rozwoju gminy Międzyzdroje są ściśle skorelowane ze wzrostem zapotrzebowania na wodę pitną w okresie wakacyjnym, czego efektem jest zakładana modernizacja infrastruktury wodno-kanalizacyjnej, umożliwiająca dywersyfikację dostaw wody.



Klimat gminy Międzyzdroje odznacza się szeregiem cech charakterystycznych dla klimatu morskiego. Cechy klimatyczne to: łagodne zimy, stosunkowo niskie temperatury lata, wysokie sumy opadów przy dużym udziale opadów rozproszonych, wysoka wilgotność powietrza. W ekstremalnych warunkach pogodowych miasto i gmina narażone są na sztormy, które wywołują zjawiska erozyjne na wybrzeżu. Czystość powietrza, ożywczy wpływ morza i Zalewu Szczecińskiego w powiązaniu z pierwiastkami chemicznymi, w tym solą cechsztyńską i jodem sprawiają, iż mikroklimat gminy ma właściwości lecznicze.

Na jakość **powietrza atmosferycznego** na terenie gminy wpływa emisja zanieczyszczeń pyłowo-gazowych. Głównymi źródłami zanieczyszczeń powietrza są kotłownie zlokalizowane w Międzyzdrojach oraz paleniska domowe we wszystkich miejscowościach, emitujące zanieczyszczenia typu energetycznego. Zwiększona emisja zanieczyszczeń przypada na sezon grzewczy. W sezonie letnim wzrasta emisja szkodliwych gazów (spaliny samochodowe) w ciągu drogi krajowej S3.

Źródła hałasu wpływające na jakość **klimatu akustycznego** mają charakter w przeważającym stopniu sezonowy. Są one przede wszystkim związane z komunikacją drogową i miejscami zbiorowego nagromadzenia ludności.

Lasy tworzą zwarte kompleksy; znajdują się w północnej części gminy i szerokim pasem po wschodniej stronie przechodzą na stronę południową. Istotną cechą lasów jest ich wysoki wiek średni (WPN – 118 lat; Nadleśnictwo Międzyzdroje – 65 lat). W składzie gatunkowym drzewostanów dominuje sosna, z innych gatunków znaczny udział mają buk i dąb. Prowadzone kontrole stanu sanitarnego potwierdzają dobry stan zdrowotny całości ekosystemów leśnych.

Dużą część gminy pokrywają **obszary prawnie chronione**. Obszarem o najwyższym reżimie ochronnym jest fragment Wolińskiego Parku Narodowego (5330,3 ha). Jego podstawowe funkcje to funkcja ochronna i edukacyjna. W roku 1996 do obszaru Parku włączone zostały wody morskie i wody Zalewu Szczecińskiego (1 mila morska), dzięki czemu stał się on pierwszym parkiem morskim w Polsce. Kolejną formą ochrony jest 5 **obszarów ochrony ścisłej**, 55 **pomników przyrody** oraz 4 obszary **Natura 2000**, w tym 2 w oparciu o unijną Dyrektywę w sprawie ochrony siedlisk przyrodniczych oraz dzikiej fauny i flory, zwaną Dyrektywą Siedliskową oraz 2 w oparciu o Dyrektywę w sprawie ochrony dzikich ptaków, zwaną Dyrektywą Ptasią, na których obowiązują specjalne regulacje prawne.

Dostępność komunikacyjna gminy nie stanowi bariery w jej rozwoju. Mieszkańcy gminy Międzyzdroje posiadają możliwość bezpośredniego korzystania na terenie gminy, lub w jej pobliżu, z czterech form połączeń: komunikacji drogowej, kolejowej, wodnej i lotniczej, w związku z tym dostępność komunikacyjną gminy należy uznać za dobrą. Przez teren gminy przebiegają szlaki komunikacyjne o znaczeniu krajowym i międzynarodowym. **Połączenia drogowe** w układzie północ-południe kraju zapewnia droga krajowa Nr 3, będąca elementem szlaku międzynarodowego E65, przebiegającego z południa Europy do krajów Europy północnej; w układzie wschód-zachód droga wojewódzka Nr 102. Połączenia z **siecią kolejową** krajową zapewnia linia kolejowa nr 401, łącząca Świnoujście (w tym Bazę Promów Morskich) ze Szczecinem-Dąbie, będącym ważnym węzłem komunikacyjnym. **Komunikacja wodna** funkcjonuje dzięki przystani morskiej „Molo Międzyzdroje”, z której wykonywane są połączenia krajowe (ze Świnoujściem) i portami niemieckimi (Bansin, Heringsdorf i Ahlbeck). **Połączenia lotnicze**, zarówno krajowe jak i międzynarodowe, wykonywane są z lotniska Goleniów (odległość 65 km) i z lotniska niemieckiego Heringsdorf (odległość 25 km) oraz w Berlinie (odległość 230 km).

Poprawy wymaga jakość komunikacji drogowej w mieście Międzyzdroje - ograniczenia wynikają ze wzmożonego ruchu komunikacyjnego w sezonie letnim. Przeciążenie i niesprawność układu



komunikacyjnego w tym okresie wymaga zmiany modelu komunikacyjnej obsługi miasta: budowy parkingów strategicznych, wytworzenia stref komunikacyjnych i zorganizowania wewnątrzmięskiej komunikacji zbiorowej. Należy także zapewnić powiązanie z systemem komunikacji publicznej ciągów pieszych i dróg rowerowych, w tym szlaków turystycznych.

Jakość infrastruktury komunalnej, poza stanem technicznym części zasobów mieszkaniowych, jest w większości zadowalająca. Z uwagi na wysoki udział w zasobach gminy budynków o długim okresie użytkowania (przekraczającym rok 1945), podstawowym problemem w zakresie **mieszkalnictwa** jest szeroki zakres remontów i modernizacji, jaki należy wykonać, aby przywrócić tkance mieszkaniowej pełny standard warunków zamieszkiwania. Szczególnym ograniczeniem tych standardów jest niski stopień wyposażenia mieszkań w instalacje gazowe – ponad dwukrotnie niższy w stosunku do wyposażenia mieszkań w pozostałe instalacje. Rozwój działalności turystycznej, z wykorzystaniem walorów środowiska naturalnego i klimatu, jest wrażliwy na emisje zanieczyszczeń, w związku z tym przechodzenie gospodarstw domowych na gaz sieciowy powinno uzyskać priorytet w zadaniach gminy.

Teren gminy Międzyzdroje jest obszarem niemal w całości **zwodociągowanym i skanalizowanym** (z sieci wodociągowej w roku 2011 korzystało 96% ludności gminy, przy czym na terenie miasta 100%). Na terenie gminy część instalacji wodociągowej zbudowana jest z rur azbestowo-cementowych – wymiany wymaga prawie 1000 mb rur. Rozwój gospodarki związanej z turystyką wymaga poprawy stanu i rozbudowy infrastruktury ściekowej (do osiągnięcia 100% poziomu skanalizowania gminy). Z uwagi na zwiększającą się ilość ścieków oraz stan techniczny wymagana jest modernizacja i rozbudowa oczyszczalni ścieków w Międzyzdrojach i w Wapnicy. Inwestycjami towarzyszącymi winna być budowa sieci kanalizacyjnej wraz z przepompowniami strefowymi w sołectwach gminy oraz budowa kanalizacji deszczowej.

Gospodarka odpadami komunalnymi na terenie gminy oparta jest o oddany do użytku (w marcu 2013 r.) Regionalny Zakład Gospodarowania Odpadami (RZGO) w Słajsinie, gm. Nowogard, odbierający odpady z terenu 27 gmin. Gmina przygotowała system zbiórki odpadów zapewniający wdrożenie, z dniem 1 lipca 2013 r., nowych zasad odbioru odpadów komunalnych.

System elektroenergetyczny na terenie gminy oparty jest o stację transformatorową GPZ Międzyzdroje o zainstalowanej mocy 32 MVA; stopień wykorzystania mocy nie przekracza 50%. Miejsca zainstalowania 91 stacji transformatorowych 15,94 kV oraz stosunek mocy zainstalowanej do liczby odbiorców świadczą o dobrych warunkach zasilania. Magistralne linie średniego napięcia są wzajemnie powiązane, stwarzając możliwość dwustronnego zasilania. W przypadku poważnych awarii sieci energetycznych problemem może być zapewnienie bezpieczeństwa zasilania na części terenów wiejskich, nie posiadających zasilania rezerwowego.

Z uwagi na zachowanie równowagi biologicznej w przyrodzie i naturalnego krajobrazu morskiego, na terenie gminy nie dopuszcza się budowy elektrowni wiatrowych.

Gmina Międzyzdroje jest **zgazyfikowana** do ok. 90%. Obecny stan techniczny sieci gazowniczych jest dobry i zapewnia bezpieczeństwo w zakresie zaspokojenia aktualnego i przyszłościowego zapotrzebowania odbiorców na gaz ziemny. System gazowniczy na terenie gminy posiada rezerwy mocy gwarantujące podłączenie ewentualnych nowych odbiorców.

Rozwój gazyfikacji, zwłaszcza dla potrzeb zaopatrzenia w ciepło, w istotny sposób wpłynie na jakość powietrza, co jest szczególnie istotne z punktu widzenia walorów środowiskowych i wiodącej funkcji gospodarczej gminy Międzyzdroje, jaką jest turystyka.



Na terenie gminy nie istnieje centralny **system ciepłowniczy**. Ogrzewanie budynków odbywa się za pomocą indywidualnych kotłowni opalanych głównie gazem. Racjonalne jest wspieranie termomodernizacji zwiększającej izolację cieplną budynków i tym samym zmniejszającej zużycie energii cieplnej. W bilansie energii cieplnej gminy liczyć się będzie także wykorzystanie niekonwencjonalnych źródeł ciepła, takich jak energia geotermalna czy słoneczna.

2.1.2. Uwarunkowania społeczne

Zmiany w strukturze demograficznej mieszkańców gminy Międzyzdroje niekorzystnie wpłyną na potencjał ludnościowy gminy. Konsekwencją tych zmian jest duży wzrost liczby ludności w wieku poprodukcyjnym (o ponad 25% w okresie ostatnich 11 lat), przy jednoczesnym, prawie równorzędnym spadku (o 22,4%) liczby ludności w wieku przedprodukcyjnym. W strukturze demograficznej ludności wg grup ekonomicznych utrzymuje się wysoki udział ludności w wieku produkcyjnym (66,7%), jednak bezwzględna liczba tej kategorii ludności maleje od 2011 r., podobnie jak i liczba mieszkańców ogółem. Obecna liczba mieszkańców (6661 osób na koniec 2012 r.) jest wynikiem głównie dodatniego salda migracji, ponieważ przyrost naturalny w minionym okresie (poza rokiem 2007) był ujemny. Jednak w ostatnich dwu latach saldo migracji ma wartości ujemne. Kontynuacja dotychczasowych trendów demograficznych prowadzić będzie do powolnego starzenia się społeczeństwa i zmniejszania potencjału ludnościowego gminy.

Aktywność społeczna mieszkańców gminy Międzyzdroje przejawia się w działalności organizacji pozarządowych na rzecz społeczności lokalnych w wielu obszarach ważnych społecznie, w tym m.in. w zakresie pomocy społecznej, pomocy rodzinie i osobom niepełnosprawnym, w zakresie ochrony zdrowia, kultury, sportu. Na terenie gminy rozwija się także wolontariat, następuje konsolidacja działalności wielu partnerów na rzecz wspólnego podejmowania projektów z dziedziny działań społecznych. Wspieranie sektora pozarządowego powinno być ważnym celem samorządu, stwarza bowiem szansę na stopniowe odciążanie gminy z obowiązku wykonywania zadań w tych obszarach, w których specjalizują się poszczególne organizacje, prowadząc równocześnie do osiągnięcia wyższego stopnia realizacji zleczanych tym organizacjom zadań oraz do budowy społeczeństwa obywatelskiego.

Dostępność usług edukacyjnych i zdrowotnych. Infrastruktura oświaty i wychowania jest dostosowana do obecnych potrzeb zapewnienia opieki przedszkolnej i szkolnej, zarówno na poziomie szkolnictwa podstawowego, jak i gimnazjalnego. Szkoły stoją przed wyzwaniem - zmniejsza się populacja dzieci w wieku objętym obowiązkiem nauki. Znaczny rozmiar tego zjawiska (zmniejszenie w stosunku do roku szkolnego 2003/2004 wynosi 30% w przypadku szkoły podstawowej i 53% w przypadku gimnazjum) związany jest ze zmianami w strukturze demograficznej ludności gminy (spadek liczby ludności w wieku przedprodukcyjnym).

Do szkół podstawowych poszły roczniki niżu demograficznego, zatem zjawisko małej ilości uczniów klas I-szych przez najbliższe lata wpłynąć będzie na kształtowanie się liczebności uczniów w szkołach podstawowych.

W celu wyrównania szans dzieci z obszarów wiejskich w równym dostępie do bazy sportowej, niezbędna jest budowa sali gimnastycznej przy szkole podstawowej w Wapnicy.

Istniejąca na terenie gminy sieć i struktura placówek ochrony zdrowia zapewnia opiekę zdrowotną mieszkańców w tygodniu roboczym. Problemem pozostaje zapewnienie opieki zdrowotnej (w tym opieki pediatrycznej) całodobowej, a także w czasie weekendów.

Uczestnictwo w kulturze. Sfera życia kulturalnego mieszkańców gminy Międzyzdroje jest ważna dla wzmocnienia uczestnictwa mieszkańców w kulturze przez cały rok, jednak z uwagi na turystyczny i



wypoczynkowy charakter gminy musi ona w poważnym stopniu brać pod uwagę także potrzeby turystów.

Szeroki program wydarzeń kulturalnych realizowanych w ciągu całego roku, w tym szczególnie wydarzeń cyklicznych, powiązanych z określoną porą roku, stanowi bardzo istotny element marketingu promocyjnego gminy i w znacznym stopniu odpowiada za popularność Międzyzdrojów zarówno wśród turystów krajowych, jak i zagranicznych. Na rozwój i popularyzację marki gminy Międzyzdroje może mieć wzrastający wpływ także wykorzystanie walorów dziedzictwa kulturowego, szczególnie w kontekście zabytkowego charakteru miasta Międzyzdroje, ale także w kontekście przeszłości historycznej pozostałych obszarów gminy i obiektów zabytkowych z tymi obszarami związanych.

Aktywność fizyczna mieszkańców. Sport na terenie gminy Międzyzdroje należy do dziedziny życia społecznego o bardzo wysokiej dynamice rozwoju. Dotyczy to zarówno zmian w bazie materialnej, służącej do uprawiania sportu i rekreacji, jak i zmian w uczestnictwie mieszkańców w tych formach aktywności fizycznej.

Możliwość uprawiania sportów wodnych przez mieszkańców gminy jest ograniczona do sezonu letniego z uwagi na brak krytej pływalni na terenie gminy. Jej budowa pozwoliłaby nie tylko na eliminację tego deficytu, byłaby także elementem wydłużenia sezonu turystycznego i uczynienia gminy atrakcyjną dla turystów także w pozostałych porach roku.

Konieczna jest ochrona przestrzeni rekreacyjnych dla mieszkańców, gdyż wzrost ilości obiektów obsługujących funkcję turystyczną może odebrać mieszkańcom obszary niezbędne im do rekreacji i wypoczynku, obniżając poziom i jakość życia w mieście.

2.1.3. Uwarunkowania gospodarcze

Przedsiębiorczość mieszkańców. Poziom aktywności gospodarczej mieszkańców gminy Międzyzdroje jest wysoki, chociaż trend wzrostowy tej aktywności w ostatnich dwu latach uległ pewnemu zahamowaniu. W ujęciu własnościowym w gospodarce dominuje sektor prywatny, którego udział w ogólnej liczbie podmiotów gospodarczych (wynoszącej 1792 jednostki w 2012 r.) wynosi 97,4%. Osoby fizyczne, prowadzące działalność gospodarczą stanowią 79% wszystkich zarejestrowanych podmiotów gospodarczych. O aktywności gospodarczej na terenie gminy decydują jednostki o najmniejszym potencjale zatrudnienia (mikroprzedsiębiorstwa), monopolizujące prawie 98% łącznej liczby podmiotów gospodarczych.

Kolejnym czynnikiem wpływającym na poziom rozwoju gospodarczego gminy jest bardzo wysoki poziom przedsiębiorczości mieszkańców (2690 podmiotów wpisanych do systemu REGON na 10 tys. mieszkańców), przekraczający znacznie wskaźniki WAG dla powiatu, województwa i kraju.

W strukturze branżowej gospodarki dominują jednostki gospodarcze prowadzące działalność turystyczną i gastronomiczną (39,5% ogółu jednostek gospodarczych w 2012 r.) oraz związaną i zależną od niej.

Wymienione podstawowe elementy działalności gospodarczej będą nadal wyznaczać kierunki rozwoju i potencjał gospodarczy gminy. Zadaniem samorządu gminy, w celu zapewnienia niezbędnych warunków funkcjonowania i rozwoju lokalnych przedsiębiorstw oraz sposobem na pozyskiwanie nowych inwestorów, także zewnętrznych, jest utrzymanie umiarkowanego poziomu opłat lokalnych i podatków, prowadzenie sprzyjającej rozwojowi polityki inwestycyjnej oraz zapewnienie sprawnej i przyjaznej administracji.

Turystyka jest dominującą branżą gospodarki gminy Międzyzdroje, którą stymuluje istniejące zainwestowanie materialne w postaci bazy turystycznej i będący jej pochodną ruch turystyczny. W



2012 r. na terenie gminy działalność w zakresie zakwaterowania prowadziły 553 jednostki gospodarcze; działalność usługową związaną z wyżywieniem wykonywały 154 jednostki gospodarcze.

Rocznie na teren gminy przyjeżdża ponad 17 razy więcej osób niż gmina liczy mieszkańców (liczba korzystających z noclegów w 2012 r. wyniosła ponad 119 tys. osób, w tym 31,4% stanowili turyści zagraniczni), przy czym zdecydowana większość ruchu turystycznego koncentruje się w krótkim sezonie letnim, co nie pozwala na całoroczne wykorzystanie istniejącej infrastruktury turystycznej (prawie 6,5 tys. miejsc noclegowych uzupełnionych rozbudowaną siecią kwater prywatnych) i gastronomicznej.

Poprawa efektywności wykorzystania infrastruktury turystycznej możliwa będzie poprzez rozwój różnych form turystyki całorocznej. Wymagać to będzie podjęcia programu inwestycyjnego zapewniającego powstanie obiektów i innych form użytkowania całorocznego (aktywna baza rekreacji i sportu w postaci pływalni krytej, rozbudowa systemu szlaków turystycznych, ścieżek rowerowych i pieszych), który równocześnie spowoduje powstanie nowych, całorocznych miejsc pracy. Realizacja programu wykorzystania źródeł geotermalnych umożliwi podjęcie przez hotele i obiekty typu Wellness and Spa działalności wykorzystującej wody termalne przez cały rok.

Rozwój turystyki całorocznej łączy się silnie z podniesieniem atrakcyjności turystycznej gminy (poprzez uzupełnienie bazy hotelowej o obiekt o najwyższym standardzie i marce, szersze wykorzystanie dziedzictwa kulturowego, budowanie atrakcji turystycznych, rozbudowę i rewitalizację istniejącej zabudowy turystycznej, zwiększenie estetyki i jakości przestrzeni publicznych miasta).

Na rozwój funkcji całorocznych wpłynie wsparcie dla umocnienia się branży konferencyjno-szkoleniowej, a także dla powstania białej floty łączącej gminę ze Szczecinem, spełniającej funkcję turystyczną, ale także komunikacyjną (działanie powinno wpisywać się w szerszy projekt, obejmujący gminy leżące nad morzem i nad Zalewem Szczecińskim).

Rynek pracy. W związku z turystyczno-wypoczynkowym charakterem gminy, lokalny rynek pracy charakteryzuje się dużą sezonowością. Warunkowany jest napływem turystów w okresie letnim, kiedy problemem staje się zapewnienie pożądanej ilości osób gotowych podjąć oferowaną pracę, która to ilość zatrudnionych staje się nadmiarowa po skończeniu sezonu turystycznego. Nadpodaż siły roboczej generuje zjawisko bezrobocia, a często niedostateczne umiejętności zawodowe osób bezrobotnych uniemożliwiają im podjęcie samodzielnej działalności gospodarczej. Sytuacja taka powoduje, iż w 2012 r. liczbie pracujących, wynoszącej 1248 osób, towarzyszyła liczba 440 bezrobotnych. W liczbie bezrobotnych 94,3% stanowili bezrobotni będący w szczególnej sytuacji na rynku pracy, z tego ponad połowę tej grupy stanowili bezrobotni długotrwale.

Ponieważ większość osób bezrobotnych znajduje zatrudnienie wyłącznie w okresie sezonu letniego, to sytuacja ta często uniemożliwia im uzyskanie prawa do zasiłku dla bezrobotnych. Przy długotrwałym bezrobociu (a jest to dominujący segment w strukturze bezrobotnych), osoby faktycznie bezrobotne znajdują się w bardzo trudnej, a niekiedy krytycznej sytuacji i stają się beneficjentami pomocy społecznej. Konieczne jest zatem podjęcie działań w celu zmniejszenia skali tego problemu poprzez tworzenie nowych miejsc pracy lub innych form zatrudnienia.

2.2. Uwarunkowania zewnętrzne

Wśród uwarunkowań zewnętrznych, wpływających na rozwój działalności turystycznej, dwa są dominujące: zmiany klimatyczne i tendencje w rozwoju turystyki na rynkach międzynarodowych. Obydwa są ważne dla gmin turystycznych, ale szczególnie pierwsze stanowić może potencjalną barierę rozwoju gmin nadmorskich.



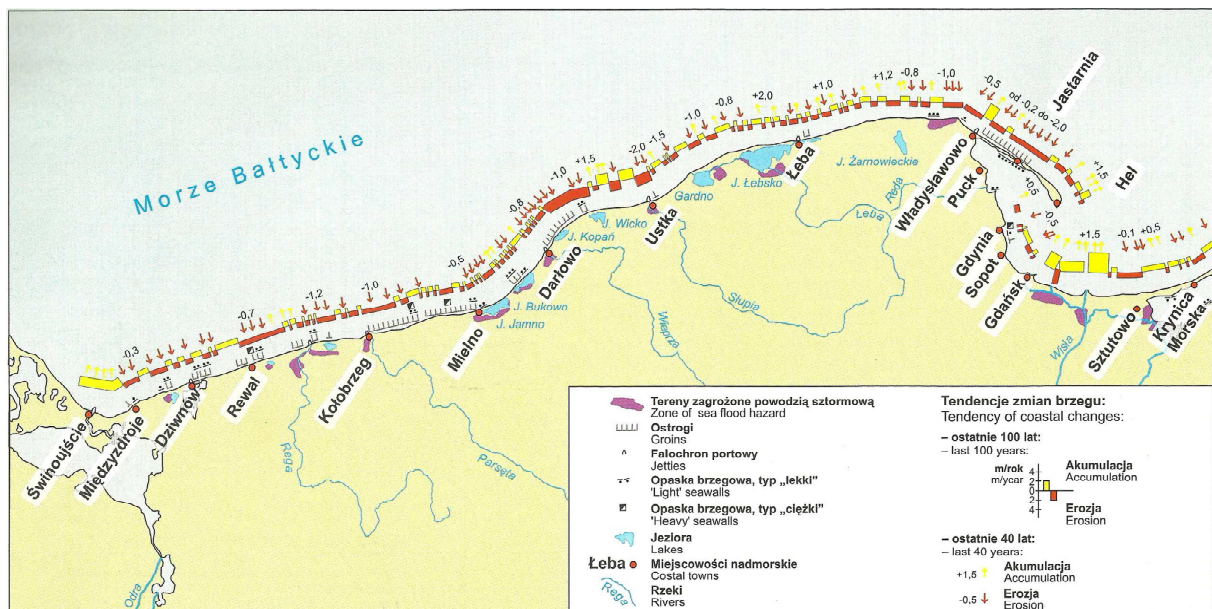
2.2.1. Zmiany klimatyczne

Skutki zmian klimatu, zwłaszcza wzrostu temperatury, częstotliwości i nasilenia zjawisk ekstremalnych są coraz powszechniej odczuwane w skali globu, przy czym ich nasilenie może mieć szczególne znaczenie dla brzegów morskich.

Brzegi morskie Pomorza Zachodniego nie są stabilne. W skali wielolecia, niemal na całym wybrzeżu od Międzyzdrojów do wschodniej granicy województwa obserwuje się proces cofania się brzegów, zarówno klifowych, jak i wydmych¹.

Badania dokumentujące zmiany linii brzegowej w ciągu ostatnich stu lat wskazują, że najbardziej stabilna sytuacja dotyczy odcinka brzegu wydmyowego na zachód od Międzyzdrojów, co ilustruje poniższy rysunek:

Mapa 1. Stan i tendencje zmian brzegu morskiego. Zagrożenia

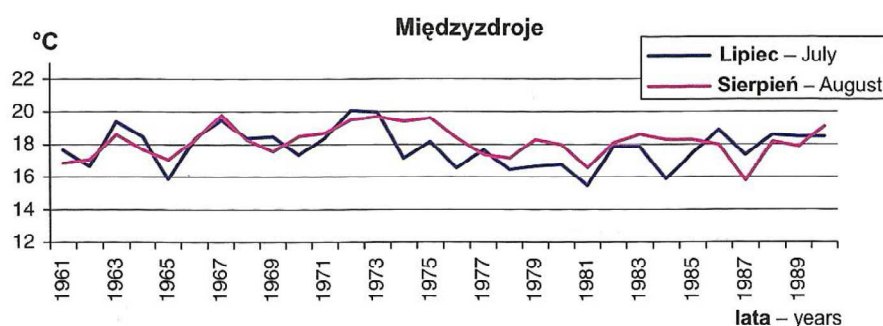


Źródło: Atlas zasobów i zagrożeń klimatycznych Pomorza, Szczecin 2004. Autorzy: Kazimierz Furmańczyk i Stanisław Musielak

Warto w tym miejscu dodać, iż kształtowanie się klimatu w okresie ostatnich kilkudziesięciu lat nie wpływało niekorzystnie na warunki kąpieliskowe. Badania średniej temperatury wody w Międzyzdrojach w okresie szczytu letniego w latach 1961-1989 wskazują na jej kształtowanie się w granicach 16-20 C, a także na nieco wyższy i bardziej wyrównany rozkład temperatur w miesiącu sierpniu.

¹ Za: R.Borówka, S.Musielak „Uzupełnienie opracowania ekofizjograficznego do Zmiany planu zagospodarowania przestrzennego województwa zachodniopomorskiego”, Szczecin 2010 r.

Wykres 1. Średnia temperatura wody w lipcu i sierpniu w kolejnych latach



Źródło: Atlas zasobów i zagrożeń klimatycznych Pomorza, Szczecin 2004. Autorzy: Czesław Koźmiński, Bożena Michalska

Przewidywania dotyczące kształtowania się poziomu morza Bałtyckiego w przyszłych latach zakładają jego wzrost. Zgodnie z cytowanym wyżej dokumentem *Uzupełnienie opracowania ekofizjograficznego...*: „Prognozy zmian poziomu morza (w wersji najbardziej prawdopodobnej) przewidują jego wzrost na południowych wybrzeżach Bałtyku w ciągu najbliższych 100 lat o 60-80 cm. Równocześnie należy spodziewać się podobnej do dzisiejszej lub wyższej częstotliwości występowania silnych sztormów”.

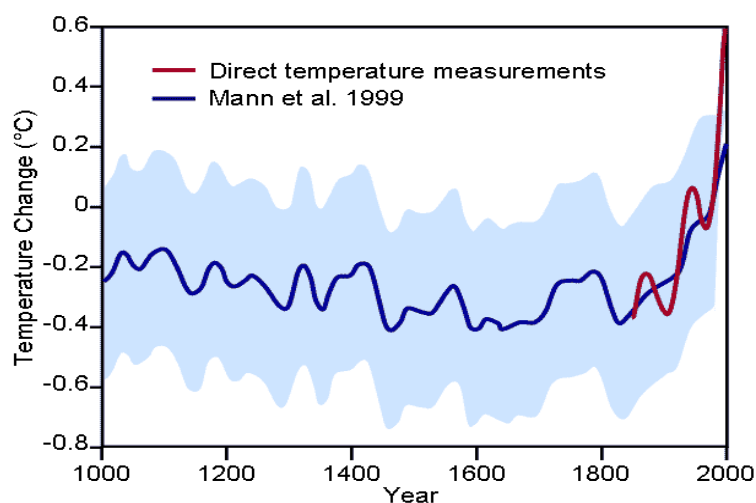
Efektom tych zjawisk może być zwiększenie zasięgu niszczenia brzegu morskiego spowodowane cofaniem się linii brzegowej w stronę lądu, przy czym proces destrukcji dotyczyć będzie obydwu typów brzegu morskiego: wydmowego (na którym przebiegać będzie szybciej) i klifowego, na którym proces będzie nieco wolniejszy, lecz stale postępujący (i związany z zagrożeniem pojawiania się osuwisk).

Klify znajdujące się w obrębie Wolińskiego Parku Narodowego, wraz z przybrzeżem, nie podlegają ochronie. Zachowane są tam naturalne procesy geodynamiczne, nie zakłócone działaniami ochronnymi. Ma to niezwykle istotne znaczenie dla eliminacji zagrożeń związanych z potencjalnie możliwym przyspieszeniem procesu niszczenia odcinków brzegu przyległego do istniejących budowli ochronnych. Abrazja brzegów klifowych, niezależnie od budowy ochron, powoduje znaczące zagrożenia dla nadwodnej części brzegu i istniejącej na nim infrastruktury w szeregu miejscowościach nadmorskich (Pobierowo, Trzęsacz, Rewal, Kołobrzeg, Ustronie Morskie, Jarosławiec i inne).

Naturalną metodą ochrony brzegów morskich są szerokie plaże oraz wały wydmowe. Ich zaletą jest przede wszystkim mała ingerencja człowieka w środowisko. Dzięki takim rozwiązaniom możliwy jest rozwój bioróżnorodności na brzegach morskich bez zakłócania homeostazy w środowisku. Ponadto rozwiązania tego typu nie wymagają znacznych nakładów finansowych. Sytuacja związana z położeniem gminy Międzyzdroje na brzegu morskim wydmowym, posiadającym szerokie plaże, jest zatem korzystna zarówno ze względów środowiskowych, jak i finansowych.

Kształtowanie się zjawisk klimatycznych bada się w długich okresach czasu. Zmiany temperatury w minionym tysiącleciu oscylowały wokół względnie stabilnego trendu. Gwałtowne załamanie się tego trendu przyniosły końcowe lata XX wieku, co ilustruje poniższy wykres:

Wykres 2. Zmiany temperatury w aspekcie czasowym



Źródło: www.godandscience.org

W roku 2012 Ministerstwo Środowiska przygotowało *Strategiczny plan adaptacji dla sektorów i obszarów wrażliwych na zmiany klimatu do roku 2020 z perspektywą do roku 2030* (SPA). Decyzja o wskazaniu roku 2020 dla SPA jako dokumentu rządowego oraz przyspieszenie prac nad nim wynika z faktu, iż konieczne jest przygotowanie zestawu kierunkowych działań adaptacyjnych do roku 2020 dla sektorów i obszarów wrażliwych na zmiany klimatu, w nawiązaniu do krajowych zintegrowanych strategii rozwoju, w celu osiągnięcia poprawy odporności gospodarki i społeczeństwa na zmiany klimatu i zmniejszenia strat z tym związanych.

Opracowanie SPA wpisuje się w działania na rzecz osiągnięcia celu nadrzędnego *Białej Księgi* (dokument Komisji Europejskiej: *Adaptacja do zmian klimatu: Europejskie ramy działania*), jakim jest poprawa odporności państw członkowskich na aktualne i oczekiwane zmiany klimatu, w tym lepsze przygotowanie do ekstremalnych zjawisk klimatycznych i pogodowych oraz redukcja kosztów społeczno-ekonomicznych z tym związanych.

Strategiczny plan adaptacji... definiuje podobne zagrożenia dla brzegu morskiego, jak określone w *Uzupełnieniu opracowania ekofizjograficznego...*: „Oprócz oczywistego wpływu wzrostu poziomu morza, negatywne zjawiska obejmują przede wszystkim wzrost częstotliwości występowania i intensywności zjawisk ekstremalnych. W przypadku Morza Bałtyckiego odnosi się to do możliwego wzrostu ilości, intensywności oraz czasu trwania sztormów” (SPA str. 28).

Dodatkowo niekorzystnie na brzeg morski może oddziaływać wzrost nieregularności tych zdarzeń (serie sztormów) oraz redukcja pokrywy lodowej (efekt ocieplania się zim), stanowiącej ochronę plaż przed falowaniem sztormowym, a tym samym przed erozją. Bardziej niż Wybrzeże Zachodnie, na erozję morską narażone są Półwysep Helski oraz Wybrzeże Środkowe.

Dokument wymienia też potencjalne skutki tych zmian klimatycznych: „Scenariusze zmian poziomu morza pokazują, iż w okresie 2011-2030 średni roczny poziom morza wzdłuż całego wybrzeża będzie wyższy o około 5 cm w stosunku do wartości z okresu referencyjnego, tj. 1971-1990. Bardzo istotnym skutkiem zmian klimatu będzie wzrost częstotliwości powodzi sztormowych i częstsze zalewanie terenów nisko położonych oraz degradacja nadmorskich klifów i brzegu morskiego, co spowoduje silną presję na infrastrukturę znajdującą się na tych terenach. Szczególnie trudnym problemem mogą być narastające okresowe niedostatki wody pitnej, wywołane przez skażenie lub zasolenie wód gruntowych, stanowiących główne źródła wody pitnej dla wielu miejscowości (...). Innym problemem

może być zalewanie oczyszczalni ścieków komunalnych i przemysłowych przez wody powodziowe, co będzie prowadzić do niekontrolowanej emisji zanieczyszczeń do środowiska morskiego” (SPA str.28).

SPA określa działania adaptacyjne strefy nadbrzeżnej Morza Bałtyckiego do zmian klimatu. Podstawowym celem będzie dalsza rozbudowa i monitoring systemu ochrony przeciwpowodziowej i zapobieganie degradacji linii brzegowych oraz rozwój monitoringu stref przybrzeżnych. Wśród obszarów wymagających szczególnej uwagi dokument wymienia estuarium Odry wraz ze Szczecinem i Świnoujściem oraz Woliński Park Narodowy.

Tabela 1. Adaptacja strefy przybrzeżnej do zmian klimatu

Kierunek działań - adaptacja strefy przybrzeżnej do zmian klimatu				
LP	Nazwa działań adaptacyjnych przewidzianych w SPA	Główne instytucje odpowiedzialne	Nazwa strategii	Wybrane obszary strategii rozwoju zawierające działania adaptacyjne
Działanie priorytetowe	Uwzględnianie aktualnego i potencjalnego wzrostu poziomu morza i zagrożenia powodziowego w planach inwestycyjnych w strefie nadmorskiej i wodach przybrzeżnych.	MTBiGM/Urzędy Morskie/jst	BEiŚ ²	1.2 Gospodarowanie wodami dla ochrony przed powodzią, suszą i deficytem wody.
1.2.1	Działania stabilizacyjne linii brzegowej i zapobieganie erozji i zanikowi plaż oraz degradacji klifów.	MAC/MTBiGM/Urzędy Morskie	BEiŚ	1.4 Uporządkowanie zarządzania przestrzenią
1.2.2	Kontynuacja i rozwój stałego monitoringu stanu brzegów morskich i strefy wód przybrzeżnych.	MTBiGM/Urzędy Morskie	SSP ³	2.4.4. Monitorowanie, zapobieganie, usuwanie skutków zagrożeń dla bezpieczeństwa powszechnego, spowodowanych przez siły natury i działalności człowieka.

Źródło: Strategiczny plan adaptacji dla sektorów i obszarów wrażliwych na zmiany klimatu do roku 2020 z perspektywą do roku 2030, MŚ 2012 r.

2.2.2. Tendencje w rozwoju turystyki

Turystyka jest nie tylko produktem lokalnych społeczności, chociaż bez ich ustawicznej pracy nad kształtowaniem tego produktu i jego marketingiem nie mogłaby się rozwijać. Jest także niezwykle ważnym segmentem gospodarek regionalnych, krajowych i międzynarodowych, o dużym potencjale wzrostu, i uzależniona jest od zmian generowanych przez te rynki. W sposób szczególny wpływają na nią dynamiczne rewolucje w zakresie promowania usług. Tradycyjne formy marketingu wypierane są przez najnowsze formy przekazu informacji. Zatem prognozy rozwoju turystyki na świecie i w Polsce, zmiany w trendach po stronie podaży i w trendach po stronie popytu, cechy charakteryzujące nowego turystę są ważnym tłem podejmowania decyzji rozwojowych w zakresie turystyki także na szczeblu regionalnym czy lokalnym.

Prognoza Światowej Organizacji Turystycznej (WTO) zakłada, że w 2020 roku liczba osób uczestniczących w światowym ruchu turystycznym powinna wynieść prawie 1,6 mld, czyli 7% wszystkich mieszkańców ziemi. Zgodnie z panującymi obecnie trendami, turystyka międzynarodowa nadal będzie najbardziej popularna wśród mieszkańców Europy (uczestniczyć ma w niej do 14% mieszkańców kontynentu). Chociaż w wartościach bezwzględnych (liczba turystów) przyjazdy do Europy będą rosły, to jednak ich udział w rynku globalnym będzie malał.

² Strategia Bezpieczeństwo Energetyczne i Środowisko (BEiŚ)

³ Strategia Sprawne Państwo 2020 (SSP)



Tabela 2. Przyjazdy cudzoziemców według regionów (w mln osób)

Wyszczególnienie	Rok bazowy 1995	2010 prognoza	2020 prognoza	Średni wzrost (% rocznie) 1995-2020	Udział w rynku globalnym 1995 (%)	Udział w rynku globalnym 2020 (%)
	mln	mln	mln	%	%	%
Suma	564	1 006	1 561	4,1	100	100
Europa	338	527	717	3,0	59,8	45,9
Ameryka Płn. i Pd.	109	190	282	3,9	19,3	18,1
Afryka	20	47	77	5,5	3,6	5,0
Wsch. Azja i Pacyfik	81	195	397	6,5	14,4	25,4
Bliski Wschód	12	36	69	7,1	2,2	4,4
Pd. Azja	4	11	19	6,2	0,7	1,2

Źródło: www.pot.gov.pl

Według tych samych prognoz wydatki turystów uczestniczących w turystyce międzynarodowej mają wynieść w 2020 roku około 2 bln USD (w roku 1997 osiągnęły one 448 mld USD).

Przyjęta przez Radę Polskiej Organizacji Turystycznej *Marketingowa Strategia Polski w sektorze turystyki na lata 2012-2020* określa światowe trendy w popycie i podaży i ich konsekwencje w turystyce. Spośród wielu warto wymienić następujące (część tych trendów została zdefiniowana w diagnozie gminy Międzyzdroje):

Demograficzne: starzenie się społeczeństw (szczególnie duży przyrost populacji osób starszych nastąpi w Niemczech, Włoszech i Finlandii); trzeci wiek (począwszy od 50 roku życia), jednak osiągające go osoby będą się charakteryzować lepszym stanem zdrowia i większą siłą nabywczą; mniej liczne rodziny; niż demograficzny. **Konsekwencje:** wzrost wymagań w zakresie jakości, bezpieczeństwa i komfortu; łatwy i szybki transport; indywidualizacja potrzeb osób w dwóch grupach wiekowych, tj. 55-65 oraz 65+, a w konsekwencji konieczność różnicowania ofert i systemu komunikacji marketingowej dla tych segmentów; zwiększenie popytu na wyjazdy do miast i inne krótkie podróże zagraniczne po sezonie; wzrost popytu na produkty dla osób podróżujących pojedynczo; zwiększenie popytu na luksus i produkty specjalistyczne.

Zdrowotne: wzrost świadomości zdrowotnej. **Konsekwencje:** aspekty zdrowotne będą brane pod uwagę przy wyborze celu podróży oraz formy spędzania czasu (np. mniejszy popyt na pobyty poświęcone wyłącznie plażowaniu); popularniejsze będą wakacje aktywne lub oferujące aktywne wypoczynek; wzrośnie popyt na produkty związane z odnową biologiczną.

Podnoszenie wykształcenia i kwalifikacji: kształcenie ustawiczne. **Konsekwencje:** wybór imprez, w których istotną rolę odgrywają: sztuka, kultura, historia i rozwój duchowości; budowa produktu opartego na kreatywności; wzrost popytu na produkty specjalistyczne; rozwój zawodów typu „menadżer produktu”.

Nowe technologie: wzrost roli informacji i sprzedaży przez Internet; tworzenie się społeczności internetowych i wypieranie przez nie znaczenia tradycyjnych portali promocyjnych w komunikacji marketingowej. **Konsekwencje:** nawigacje w celu porównywania ofert i komponowania wyjazdów z dostępnych modułów oraz dokonywania bezpośrednich rezerwacji, w tym o niskich, promocyjnych cenach, typu dzisiejszy Groupon; konieczność tworzenia portali kumulujących produkty, oferujących produkty poszerzone (np. poprzez linie lotnicze i biura podróży).



Czas wolny: presja życia codziennego i różnorodnych potrzeb pomniejszy budżet na podróże. **Konsekwencje:** podróże tańsze, krótsze, z potrzebą wypoczynku; rezygnacja z jednego dłuższego urlopu na rzecz kilku krótszych.

Rozwój zrównoważony: świadomość związana z ochroną środowiska będzie nadal wzrastać. Zwiększy się rola inwestycji w zrównoważony rozwój regionalny. **Konsekwencje:** odpowiedzialność za środowisko może się stać przewagą konkurencyjną produktów turystycznych, szczególnie na rynku europejskim; wprowadzanie marek ekologicznych.

Styl życia: styl życia w społeczeństwie zachodnim stopniowo się zmienia – coraz większa rolę odgrywają potrzeby indywidualne; nowi konsumenci z rynków wschodzących. **Konsekwencje:** usługodawcy skorzystają więcej, jeżeli będą w stanie stworzyć zupełnie nowe produkty, odróżniające się od innych dzięki wartości dodanej; powstawanie nowych segmentów niszowych w popycie turystycznym.

Podstawowy trend po stronie popytu turystycznego zawiera się w formule 3 E – education, entertainment, excitement (edukacja, rozrywka, ekscytacja). Rozwijać się będą nowe formy turystyki, jak np. questing⁴, a także formy zwiedzania miast z wykorzystaniem gier tematycznych, turystyka muzealna, biograficzna, studyjna, kulinarna, kultury ludowej, literacka i filmowa, tanatoturystyka⁵ i inne. Przyszłą motywacją wyboru kierunku wyjazdu będzie formuła – nie dokąd, ale dlaczego (*Marketingowa strategia Polski...*, str. 10).

Ewolucji podlegają także cechy osobowościowe uczestnika ruchu turystycznego. **Cechy charakteryzujące nowego turystę**, a więc przesłanki i motywy, którymi będzie się kierować przy podejmowaniu decyzji dotyczących wyboru miejsc i form wypoczynku oraz produktu turystycznego to:

1. niezależność (samodzielność)
2. wcześniejsze doświadczenie turystyczne
3. zorientowanie na nowoczesne technologie
4. zorientowanie na jakość (value for money) i oczekiwanie najwyższej jakości za dobrą cenę
5. zwiększona aktywność, ciekawość świata i różnych kultur
6. wzrost liczby wyjazdów w ciągu roku kosztem ich długości
7. wrażliwość na problemy środowiska przyrodniczego i społecznego.

Nowy turysta, coraz bardziej niszowy (w przeciwieństwie do dotychczasowego turysty masowego) wymagać będzie coraz bardziej spersonalizowanych metod komunikacji oraz zapewnienia mu oczekiwanych przeżyć i emocji podczas pobytu, nie tylko samych walorów turystycznych.

Powiększająca się ilość informacji, związana z ilością kanałów tworzących informację w Internecie i z rozwojem mediów społecznościowych, wymagać będzie zmiany sposobu komunikacji - aby dotrzeć do odbiorcy ważniejsze będzie tworzenie obrazów, które wywołują emocje i są łatwe do przyswojenia, niż dostarczenie mu suchego przekazu informacyjnego. Komunikowanie i budowanie wizerunku stają się jednymi z najważniejszych elementów strategicznej polityki marketingowej.

Istotny wpływ w nadchodzących latach na rozwój sektora turystycznego, oprócz tendencji w rozwoju nowych technologii, będzie miała także polityka turystyczna Unii Europejskiej. *Strategia Europa 2020* określa 11 obszarów tematycznych (celów), na których koncentrować się będzie polityka

⁴ Questing to odkrywanie dziedzictwa miejsca, turystyka z zagadkami, która opiera się na nieoznakowanych szlakach (questach).

⁵ Tanatoturystyka to dziedzina turystyki skierowana na odwiedzanie i poznawanie miejsc związanych z kulturą w jej rozmaitych aspektach. Obiekt zainteresowania tej turystyki stanowią zarówno wytwory kultury w przeszłości, jak i współczesne. W jej skład integralnie wchodzi więc również wszelkiego rodzaju turystyka historyczna, nie należy zaś krajoznawstwo.



spójności w latach 2014-2020. Ministerstwo Sportu i Turystyki proponuje, w ramach części tych celów, realizację działań dedykowanych szeroko rozumianej turystyce⁶ :

Cel 1: wspieranie badań naukowych, rozwoju technologicznego i innowacji

- wdrażanie innowacji w obszarze usług i produktów turystycznych na rzecz rozwoju konkurencyjności turystyki (np. rozwiązania nowoczesne, nowatorskie w technologii, w rodzaju oferty, w promocji; wprowadzenie nowych, wcześniej nie znanych usług, sposobów spędzania wolnego czasu; wykorzystanie technologii mobilnej i serwisów społecznościowych w zachęcaniu turystów do odwiedzenia regionu)
- budowa klastrów poprzez inteligentną specjalizację rozumianą jako dopasowanie kierunków rozwoju regionu do uwarunkowań społeczno-gospodarczych.

Cel 2: zwiększenie dostępności, stopnia wykorzystania i jakości technologii informacyjno-komunikacyjnych

- wdrażanie nowych technologicznie narzędzi promocyjnych,
- rozwój produktów i usług opartych na technologiach informacyjno-komunikacyjnych w celu podniesienia efektywności konkurencyjności przedsiębiorstw turystycznych,
- budowanie nowoczesnych, zintegrowanych systemów informacji turystycznej, obejmujących dane dotyczące rozproszonych do tej pory atrakcji turystycznych w skali ponadregionalnej

Cel 3: podnoszenie konkurencyjności MŚP, sektora rolnego oraz sektora rybołówstwa i akwakultury

- wsparcie przedsiębiorców w zakresie promocji oferty turystycznej Polski,
- tworzenie zintegrowanych, ponadregionalnych produktów turystycznych w oparciu o rozproszone do tej pory oferty niezależnych podmiotów z uwzględnieniem nowoczesnych, zintegrowanych systemów informacji turystycznej, wspólnego oznakowania, a także inwestycji w infrastrukturę służącą ujednoliceniu prowadzonej działalności,
- wsparcie dla powstawania turystycznej bazy noclegowej ze szczególnym uwzględnieniem obiektów historycznych.

Cel 6: ochrona środowiska naturalnego i wspieranie efektywności wykorzystania zasobów

- rewitalizacja obszarów zdegradowanych, przemysłowych lub wymagających kompleksowych inwestycji (mających wysoki potencjał do przyciągania turystów, np. stare kopalnie, fabryki, szlaki wodne), obejmująca zarówno inwestycje w infrastrukturę publiczną, jak i dofinansowanie przedsięwzięć komercyjnych skierowanych do turystów (w tym powstawania obiektów turystycznych o wysokim poziomie świadczonych usług),
- promocja turystyki kulturowej i dziedzictwa przemysłowego, w tym szlaków wodno-komunikacyjnych.

Cel 7: promowanie zrównoważonego transportu i usuwanie niedoborów przepustowości w działaniu najważniejszych infrastruktur sieciowych

- rozwój i promocja turystyki rowerowej,
- wsparcie dla transportu rowerowego jako elementu transportu publicznego (integracja obszarów funkcjonalnych miast).

Cele 8-10 dotyczące kapitału społecznego

- wsparcie dla sprawnego zarządzania turystyką w Polsce (**cel 8**),

⁶ Założenia przedstawione na konferencji Nowe trendy w turystyce 2013, w Gdańsku, w dniu 13 marca 2013 r.



- podnoszenie kwalifikacji zawodowych pracowników branży turystycznej (**cel 8**),
- rozwój turystyki społecznej skierowanej w szczególności do grup marginalizowanych i słabszych społecznie - działania aktywizacyjne (**cel 9**),
- stworzenie systemu ustawicznego podnoszenia kwalifikacji kadr turystycznych – przygotowanie zespołu trenerów, materiałów szkoleniowych, zastosowanie metody szkoleń kaskadowych (**cel 10**).

Działania dedykowane turystyce realizowane będą zarówno w ramach programów operacyjnych wdrażanych na szczeblu krajowym, jak i regionalnym.

Z prognozą trendów w zakresie popytu i podaży w turystyce, określonych w *Marketingowej Strategii Polski w sektorze turystyki na lata 2012-2020*, w znacznym stopniu spójna jest *Strategia rozwoju województwa zachodniopomorskiego 2020*, która także podkreśla wpływ struktury demograficznej społeczeństwa na charakter turystyki w województwie (znacząco zwiększy się liczba osób dorosłych i starszych, a także zmniejszy średnia liczba osób w rodzinie). Oznacza to, że w ciągu najbliższej dekady wyraźnie wzrośnie dochód do dyspozycji jednej osoby, wydatkowany na turystykę i wypoczynek. Większe znaczenie dla klientów będzie miała jakość i wygoda.

Strategia zakłada następujący scenariusz rozwoju turystyki w województwie zachodniopomorskim w horyzoncie 2020 roku: „Wzrośnie zainteresowanie turystyką aktywną, w tym ekstremalną. Pozwoli to dalej rozwijać zachodniopomorskie atuty, czyli turystykę wodną, rowerową, konną, nordic-walking oraz golf. Dzięki budowie przystani, marin i portów zwiększy się zainteresowanie województwem wśród miłośników żeglarstwa i jachtingu z zagranicy. Na polach golfowych coraz liczniejszą grupę stanowią będą polscy turyści. Wymagający klienci wybierać będą wypoczynek w mniej zatłoczonych miejscach lub w okresach gwarantujących przede wszystkim prywatność, a nie anonimowość. Oznaczać to może wzrost zainteresowania obszarami pojezierzy w województwie zachodniopomorskim. Warunkiem jest jednak zapewnienie na tym terenie bazy turystycznej na odpowiednim poziomie.

Wraz z coraz wyższym poziomem świadomości zdrowotnej i dbałości o zdrowie zwiększy się zapotrzebowanie na wypoczynek połączony z odnową biologiczną i pobytem w centrach fitness i SPA. Turystyka i pobyty sanatoryjno-uzdrowiskowe... stanowią będą istotny składnik dochodów z turystyki w województwie” (SRWZ str. 53).

Rola turystyki w województwie zachodniopomorskim ulegnie znacznemu zwiększeniu, ponieważ stanie się ona **regionalną specjalizacją (smart specialization)**, a więc flagową dziedziną rozwoju gospodarczego regionu w okresie programowania 2014-2020. Zgodnie z nową unijną polityką spójności wspierania innowacyjnych dziedzin związanych ze specyficznymi potencjałami regionalnymi i krajowymi, województwo zachodniopomorskie zamierza realizować działania w ramach następujących specjalizacji:

- biogospodarka (oparta o naturalne zasoby regionu i jego potencjał gospodarczy oraz naukowo-badawczy)
- działalność morska i logistyczna (w tym technika morska, branża, która jest mocno osadzona w regionie, ale która musi odpowiadać na współczesne wyzwania)
- sektor metalowy i maszynowy (w regionie przybywa firm z tego sektora, zwiększa się oferta parków przemysłowych, mamy do wykorzystania cenne doświadczenie związane z przemysłem okrętowym)
- usługi oparte na wiedzy (dynamicznie rozwijająca się branża ICT, a także instytucje otoczenia biznesu, czy przemysły kreatywne)
- **turystyka (wykorzystanie zasobów przyrodniczych i dorobku kulturowego).**



Jest to szansa dla poszczególnych gmin turystycznych, ale także wyzwanie, ponieważ działania w tym obszarze prowadzić będą do wzrostu konkurencji pomiędzy nimi. Świadomość znaczenia turystyki dla rozwoju gospodarczego wzrasta także w gminach, które dotychczas rozwój swój opierały na innych potencjałach i na innych założeniach.



3. Analiza SWOT

Poniższa analiza SWOT⁷ jest syntetycznym zbiorem informacji o potencjale gminy Międzyzdroje, sporządzonym na podstawie diagnozy stanu w sferze społecznej, gospodarczej i przestrzennej gminy, uzupełnionym o wnioski wynikające z uwarunkowań rozwoju gminy. Zawiera dwie kategorie czynników wpływających pozytywnie na rozwój gminy (mocne strony i szanse) i dwie oddziałujących negatywnie (słabe strony i zagrożenia), przy założeniu, że mocne i słabe strony to cechy stanu obecnego, a szanse i zagrożenia to spodziewane zjawiska przyszłe. Zdefiniowany zespół cech, w ich wzajemnych powiązaniach, stanowi podstawę określenia celów rozwoju.

ANALIZA SWOT GMINY MIĘDZYZDROJE	
MOCNE STRONY	SŁABE STRONY
1. wysoki udział ludności w wieku produkcyjnym w strukturze demograficznej ludności	niekorzystne trendy demograficzne (zmniejszanie się liczby ludności w wieku przedprodukcyjnym i zwiększanie w wieku poprodukcyjnym; pogorszenie się wskaźnika obciążenia demograficznego; ujemny przyrost naturalny, ujemne saldo migracji)
2. współpraca gminy i organizacji pozarządowych w zakresie realizacji zadań publicznych na rzecz wspólnot lokalnych	2. powiększająca się liczba mieszkańców objętych pomocą społeczną
3. dostępność usług edukacyjnych i zdrowotnych	3. brak zapewnienia opieki zdrowotnej (w tym opieki pediatrycznej) całodobowej, a także w czasie weekendów
4. bogata oferta wydarzeń kulturalnych i sportowych o silnie promocyjnym znaczeniu, w tym flagowy Festiwal Gwiazd	4. duża sezonowość lokalnego rynku pracy, wysokie bezrobocie
5. ponadprzeciętna przedsiębiorczość mieszkańców	5. sezon turystyczny ograniczony do okresu letniego
6. wysoka atrakcyjność turystyczna gminy	6. nie wykorzystane w pełni szanse rynku turystycznego (brak hotelu w wysokim standardzie oraz z dużym centrum konferencyjnym)
7. rozwinięta infrastruktura turystyczna	7. ograniczona podaż terenów na cele rozwojowe i mieszkaniowe gminy
8. wysoki poziom ruchu turystycznego w gminie	8. emisja zanieczyszczeń pyłowo-gazowych wpływających na stan powietrza atmosferycznego
9. wysoki udział turystów zagranicznych w ruchu turystycznym gminy	9. ograniczenia związane z wykorzystaniem gospodarczym obszarów prawnie chronionych
10. wysokie walory środowiska naturalnego, związane z położeniem nad brzegiem morza Bałtyckiego, na wyspie Wolin, w otoczeniu Wolińskiego Parku Narodowego	10. niski stan techniczny części zasobów mieszkaniowych
11. leczniczy mikroklimat (czyste powietrze, bogate w sól i jod),	11. uciążliwości komunikacyjne w Międzyzdrojach wynikające ze wzmożonego ruchu komunikacyjnego w sezonie letnim, brak parkingów
12. Istniejące zasoby wód geotermalnych	12. część instalacji wodociągowej zbudowana z rur azbestowo-cementowych
13. wysoka jakość wód podziemnych	13. brak centralnego systemu ciepłowniczego
14. dobry stan zdrowotny całości ekosystemów leśnych	
15. rola obszarów prawnie chronionych w rozwoju turystyki	
16. dostępność komunikacyjna gminy	
17. wysoki stopień zwodociągowania i skanalizowania gminy	

⁷ Akronim angielskich słów oznaczających: Strengths – mocne strony; Weaknesses – słabe strony; Opportunities – szanse; Threats – zagrożenia.



MOCNE STRONY		SŁABE STRONY	
18.	bezpieczny, dobrze rozwinięty system gospodarki odpadami, elektroenergetyczny i gazowniczy		
19.	promocja gminy oraz współpraca z otoczeniem		
SZANSE		ZAGROŻENIA	
1.	zwiększenie roli turystyki poprzez włączenie jej do wybranych specjalizacji regionalnych województwa zachodniopomorskiego (smart specializations) w okresie programowania 2014-2020	1.	zwiększająca się konkurencyjność i atrakcyjność turystyczna innych gmin nadmorskich
2.	wzmacnianie potencjałów turystycznych kraju i regionów z wykorzystaniem celów polityki spójności w latach 2014-2020	2.	zmiany klimatyczne i ich oddziaływanie na brzegi morskie
3.	prognozowane tendencje w rozwoju ruchu turystycznego do 2020 r. (zwiększenie liczby turystów, rozwój popytu i podaży na rynku turystycznym, rozwój nowych form turystyki, rozwój rynku MiCE, ewolucja cech osobowościowych nowoczesnego turysty)	3.	nadmierny fiskalizm państwa wobec gmin (w tym "janosikowe")
4.	wykorzystanie nowoczesnych kanałów informacyjnych i marketingowych dla promocji gminy	4.	przedłużający się kryzys gospodarczy ograniczający zasoby finansowe potencjalnych turystów

4. Wizja Gminy Międzyzdroje 2025

W wyniku przeprowadzonej diagnozy stanu gminy Międzyzdroje, określającej jej kondycję w trzech sferach: społecznej, gospodarczej i przestrzennej, w oparciu o zdefiniowane uwarunkowania rozwoju w otoczeniu wewnętrznym i zewnętrznym gminy, a także w oparciu o analizę SWOT, uwzględniając posiadane zasoby i zakładane możliwości rozwoju, biorąc pod uwagę zagrożenia, uzyskano obraz, który pozwala na przyjęcie następującej, pożądanej **wizji Gminy Międzyzdroje 2025**:

W 2025 roku gmina Międzyzdroje należy do najlepiej rozwiniętych turystycznie nadmorskich gmin Pomorza Zachodniego; z sukcesem podejmuje rywalizację z licznymi, często większymi od siebie ośrodkami turystycznymi w otoczeniu. Stanowi synonim regionalnej marki turystycznej w zakresie wypoczynku nadmorskiego, różnorodnych form pobytu aktywnego oraz inspirującej przygody z kulturą i historią. Jest doskonale znana rzeszom turystów regionalnych, krajowych i zagranicznych, dla których od lat stanowi ulubiony cel wyjazdów wakacyjnych i urlopowych, i którzy tu wracają dla jej piękna i powabu.

Bo gmina Międzyzdroje nadal zasługuje na dumne miano Perły Bałtyku z powodu nieprzemijających i nieprzeciętnych walorów naturalnych: szerokich, piaszczystych plaż, na których powiewa przyznawana corocznie Błękitna Flaga, malowniczych klifów, urozmaiconego krajobrazu wyspy Wolin z jej morenami i wzniesieniami, w dobrym stanie zachowanych lasów Wolińskiego Parku Narodowego z ich bogactwem fauny i flory, czy wreszcie z powodu mikroklimatu, cenionego z powodu właściwości leczniczych.

Ale turyści podziwiają także walory urbanistyczno-architektoniczne miasta Międzyzdroje, znanego jeszcze przed wojną kurortu, a obecnie miasta, gdzie przywrócona uroda przedwojennej zabudowy mieszkalnej i pensjonatowej sąsiaduje z nowoczesnymi apartamentowcami i światowej marki hotelami. Miasto ma jeszcze inny wymiar – nowoczesne centrum handlowo-usługowe zapewnia mieszkańcom lepszy dostęp do wielu usług, w tym także do świadczonych przez urząd miasta i gminy.

Mieszkańcy korzystają także z lepszej jakości usług. Miasto ma dobrze rozwinięty system komunikacji wewnątrzmięskiej, dobrej jakości drogi i system parkingów, które ograniczają wjazd samochodów do centrum. Na jakości zyskuje także przestrzeń miasta z przedłużoną promenadą gwiazd, zagospodarowaną zielenią miejską i uporządkowaną zabudową handlowo-usługową. Rozwój fizyczny mieszkańców wzmacnia kryta pływalnia, rozwój zdrowotny przychodnia zdrowia i zakłady typu Wellness and Spa. Gmina ma nowoczesną gospodarkę komunalną zapewniającą właściwe ilościowo i jakościowo dostawy wody, pełny odbiór ścieków, efektywną gospodarkę odpadami, bezpieczne systemy elektroenergetyczne i gazowe. Jednak najbardziej nowatorskie, wyróżniające gminę w skali regionu jest pozyskiwanie energii geotermalnej przez utworzony przez gminę zakład górniczy i wykorzystywanie jej dla potrzeb grzewczych mieszkańców i dla rozwoju biznesu. W oparciu o geotermię przy hotelach funkcjonują baseny z podgrzewaną wodą, aquapark, rozwija się turystyka oparta na usługach poprawiających samopoczucie, kondycję zdrowotną, fizyczną i urodę człowieka, szczególnie przyciągająca turystów z zagranicy. Miasto tętni życiem – przybywają doń chętnie nowi inwestorzy i nowi turyści.

Turystyka w 2025 roku stanowi wiodącą dziedzinę gospodarki gminy, generując nowe miejsca pracy w rozwijających się kierunkach (rynek zdrowia i urody, szkoleń i konferencji, spotkań i wydarzeń biznesowych) i formach turystyki (wodna, kulturowa, aktywna, czy oparta o białą flotę, która spełnia nie tylko rolę turystyczną, ale także komunikacyjną). Dzięki nowym formom turystyki i nowym produktom turystycznym, gmina rozwija turystykę całoroczną, co stabilizująco wpływa na rynek pracy, a tym samym na ograniczenie zjawiska bezrobocia i zakresu sfery objętej pomocą społeczną.



Gmina jest postrzegana jako atrakcyjne, bezpieczne i inspirujące miejsce spędzania urlopów i wyjazdów kilkudniowych, zarówno przez swoich mieszkańców, jak i obywateli Polski i Europy. Markowe produkty turystyczne gminy, zaspakajające wymagania turystów zagranicznych i krajowych, są zaliczane do najbardziej konkurencyjnych ofert na regionalnym rynku.

Gmina generuje wysoką aktywność społeczną, zapewniającą jej rozpoznawalność na zewnątrz (współpraca z miastami partnerskimi, wydarzenia kulturalne i sportowe, z flagowym Festiwalem Gwiazd i z Międzynarodowym Festiwalem Pieśni Chóralnej na czele) i wzmacniającą tożsamość wewnątrz gminy (poprzez działalność organizacji pozarządowych i wolontariatu). Gmina jest miejscem, gdzie mieszkańcy z powodzeniem łączą wysoki poziom życia z wysoką aktywnością gospodarczą, a turyści korzystają z nieprzeciętnych walorów środowiska naturalnego i wysokiej jakości infrastruktury turystycznej.



5. Misja Gminy. Struktura celów rozwoju

Misja gminy wyraża najwyższego poziomu cele, dostosowane do specyfiki gminy, ujęte bardzo syntetycznie. Rolą misji jest określenie głównego pola działalności (funkcji) gminy i jej specyfiki, unikatowości w zakresie oferowanych produktów i warunków, a także koncentracja uwagi uczestników działań strategicznych na istocie strategii i mobilizacja ich do działania.

Misją samorządu gminy Międzyzdroje jest zapewnienie warunków umożliwiających:

- wykorzystanie wysokiej przedsiębiorczości mieszkańców, stymulującej wzrost gospodarczy gminy,
- pobudzanie aktywności społecznej mieszkańców, wzmacniającej rozwój podmiotowości społeczeństwa,
- wzrost ruchu turystycznego,

przy takim czerpaniu z zasobów środowiska naturalnego, aby korzyści służące obecnemu pokoleniu nie ograniczały korzyści pokoleń przyszłych.

Przyjęte wizja i misja gminy wskazują, że strategiczna działalność samorządu gminy Międzyzdroje w okresie do 2025 r. powinna koncentrować się na wzmocnieniu dwóch podstawowych obszarów: warunków życia mieszkańców gminy i warunków rozwoju turystyki. Realizacja działań z tym związanych odbywać się będzie w ramach dwóch celów strategicznych, których osiągnięcie będzie możliwe poprzez realizację przypisanych im celów operacyjnych. Struktura przyjętych celów jest spójna i wzajemnie zależna. Ich realizacja winna się przyczynić do osiągnięcia założonej wizji rozwoju gminy Międzyzdroje.

CEL STRATEGICZNY I. MIĘDZYDROJE - GMINA WYSOKIEJ JAKOŚCI ŻYCIA			
CEL OPERACYJNY I.1.	CEL OPERACYJNY I.2.	CELOPERACYJNY I.3.	CEL OPERACYJNY I.4.
Ochrona oraz wykorzystanie walorów przyrodniczych	Rozwój usług społecznych	Zapewnienie dostępności komunikacyjnej	Rozwój nowoczesnej gospodarki komunalnej

CEL STRATEGICZNY II. MIĘDZYDROJE - GMINA ATRAKCYJNA TURYSTYCZNIE		
CEL OPERACYJNY II.1.	CEL OPERACYJNY II.2.	CEL OPERACYJNY II.3.
Rozwój infrastruktury turystycznej, sportowej i rekreacyjnej	Rozwijanie istniejących i tworzenie nowych produktów turystycznych	Promocja Gminy i produktów turystycznych

6. Opis celów strategicznych i operacyjnych

I. Międzyzdroje – Gmina wysokiej jakości życia

Obszar gminy Międzyzdroje należy do rejonów kraju cennych pod względem jakości zasobów środowiska przyrodniczego. Wysokie walory przyrodnicze i krajobrazowe zapewniają komfort zamieszkiwania mieszkańcom gminy, stanowią także podstawę rozwoju gospodarki stanowiącej o ich bycie – turystyki. Rozwój turystyczny powodować może wzrost potencjalnych zagrożeń dla środowiska, zatem dbałość o jego stan, racjonalne korzystanie z jego zasobów musi opierać się o strategiczne rozstrzygnięcia dotyczące gospodarowania jego wszystkimi elementami zgodnie z zasadą zrównoważonego rozwoju. Ochrona oraz wykorzystanie walorów środowiska naturalnego determinować będą zarówno jakość życia mieszkańców, jak i możliwość rozwoju potencjału turystycznego i ruchu turystycznego, zatem podejmowane obecnie i w przyszłości działania zawsze muszą uwzględniać wzajemne powiązanie tych elementów.

Na poziom życia mieszkańców wpływa dostępność i jakość usług publicznych. Dla podniesienia poziomu życia mieszkańców gminy Międzyzdroje istotne zatem będzie zapewnienie powszechnego dostępu do podstawowej infrastruktury społecznej o wysokiej wartości, a także do różnorodnej oferty kulturalnej, sportowej, edukacyjnej i zdrowotnej, dzięki której rozwijane będą kompetencje kulturalne mieszkańców, podnoszona ich kondycja fizyczna, poziom zdrowotny, czy umiejętność korzystania z wiedzy i zdolność do uczestniczenia w życiu społecznym gminy. W kształtowaniu i upowszechnianiu tych usług niezwykle istotne będzie włączenie do ich realizacji organizacji społeczeństwa obywatelskiego w ramach partnerstwa publiczno-społecznego.

Jakość życia mieszkańców, podobnie jak usługi społeczne, kształtują także usługi komunikacyjne. Na terenie gminy Międzyzdroje niezbędne jest zapewnienie zarówno wymaganego standardu dróg, jak i kształtowanie ruchu komunikacyjnego nie powodującego utrudnień w życiu mieszkańców. Równocześnie system komunikacyjny zapewniać musi płynne przenoszenie ruchu turystycznego, szczególnie nasilonego w okresie lata. Rozwój systemu komunikacyjnego uwzględniać także musi potrzeby otwieranych w przyszłości terenów inwestycyjnych.

Wyzwania stojące przed gminą, związane z potrzebą zapewnienia wysokiej jakości życia jej mieszkańców, ale także z wysokim statusem środowiska naturalnego gminy, o znacznym poziomie ochronnym, podnoszą znaczenie jakości usług komunalnych i ich wpływu na minimalizowanie presji antropogenicznej. Kształtowanie nowoczesnej gospodarki komunalnej na terenie gminy dostosowane musi być do wielkości zapotrzebowania zgłaszanego przez mieszkańców w ciągu roku, ale także do potrzeb turystów w okresach o wysokim natężeniu ruchu turystycznego.

Cel operacyjny I.1. Ochrona oraz wykorzystanie walorów przyrodniczych

Zrównoważony rozwój gminy Międzyzdroje warunkowany będzie realizacją dwu, o wielkiej skali, przedsięwzięć środowiskowych: z zakresu gospodarki wodnej oraz z zakresu wykorzystania zasobów energii odnawialnej (energii geotermalnej). Ich brak w chwili obecnej nie jest barierą rozwoju gospodarczego gminy, nie wpływa także na ograniczenie jakości życia mieszkańców. Ale ich realizacja będzie mieć w nieodległej przyszłości ogromny wpływ na obydwie te dziedziny.

W zakresie gospodarki wodnej jest to działanie związane z **ustaleniem zasobów eksploatacyjnych nowych ujęć wody** (na podstawie podpisanej w 2011 roku umowy o współpracy, w ramach projektu pn. „Poprawa zaopatrzenia w wodę Gmin: Dziwnów, Międzyzdroje, Wolin, Świnoujście”). Gmina Międzyzdroje, wspólnie z pozostałymi trzema samorządami, prowadzić będzie zadanie polegające na budowie dwóch dużych ujęć wody w centralnej części wyspy Wolin. Wybudowane ujęcia będą



stanowić podstawę nowego systemu, który poprawi obecny stan zaopatrzenia, stanowić będzie rezerwę oraz pozwoli na zwodociągowanie miejscowości, które obecnie pozostają bez wody.

Realizacja I etapu prac obejmuje wykonanie robót terenowych, w tym wiertniczych pompowań pomiarowych, pomiarów i obserwacji hydrologicznych i hydrogeologicznych, kartowania hydrogeologicznego i sozologicznego, prac geodezyjnych a także szerokiego zakresu badań laboratoryjnych wody.

W ramach tego zadania powstanie 18 otworów rozpoznawczych z przeznaczeniem na studnie oraz 22 otwory obserwacyjne, służące do monitoringu środowiska, jak również dokumentacja hydrogeologiczna dla ustalenia zasobów eksploatacyjnych ujęć wód podziemnych z utworów czwartorzędowych w rejonie Kodrąbka i Kołczewka, położonych na obszarze wyspy Wolin, a w konsekwencji zostanie wydana decyzja zatwierdzająca zasoby eksploatacyjne.

Planowany pobór wody z obu ujęć wyniesie 600 m³ wody na godzinę, co w przypadku gminy Międzyzdroje zabezpieczy docelowe potrzeby związane z jej rozwojem gospodarczym i ze znaczącym zwiększaniem poboru wody w okresie szczytu turystycznego.

Wykorzystanie występujących na terenie gminy Międzyzdroje złóż geotermalnych oznacza możliwość zwiększenia efektywności istniejącego systemu grzewczego oraz możliwość rozwoju dotychczasowych i powstania nowych form działalności gospodarczej, przy czym byłaby to działalność całoroczna, pozytywnie wpływająca na sezonowy rynek pracy. Wody geotermalne, dzięki dużej zawartości minerałów, korzystanie wpływają na organizm ludzki (działają leczniczo na układ ruchowy i układ oddechowy) i mogą być wykorzystywane w działalności uzdrowiskowej.

Energia geotermalna wydobywana w gminie Międzyzdroje może być konkurencyjna pod względem ekologicznym i ekonomicznym w stosunku do pozostałych źródeł energii; gmina posiada stosunkowo duże zasoby geotermii, możliwe do wykorzystania dla celów grzewczych. Jej zastosowanie w tym celu zmniejszy o około 30% koszty ogrzewania w stosunku do konwencjonalnej technologii. Bariera w jej wykorzystywaniu jest brak dokumentacji, dostatecznie obrazującej zasoby geotermalne gminy. W celu ustalenia zasobów wód geotermalnych i technicznych sposobów ich poboru niezbędne jest przygotowanie profesjonalnej dokumentacji złóż geotermalnych, przygotowanie terenu do dokonywania odwiertów, badanie pod względem zasobów geotermalnych terenu oraz wykonanie samych odwiertów. Badania zasobów geotermalnych obejmą teren o powierzchni 12,5 ha; niezbędne jest wykonanie 2 odwiertów (rozpoznawczego i chłonnego).

Komercyjne wykorzystanie wód geotermalnych wpłynie na rozbudowę bazy turystycznej, stworzy także możliwość powstania ośrodka uzdrowiskowego ze SPA. Ośrodek może pomieścić około 10 basenów, SPA, część hotelową. Obiekt posiadałby odkrytą część letnią, drugą zadaszoną, funkcjonującą przez cały rok. Byłby to jedyny ośrodek wykorzystujący wodę geotermalną w północno-zachodniej Polsce, zatem promujący cały region i Międzyzdroje jako centrum uzdrowiskowe.

Barierą w zakresie racjonalnego korzystania ze środowiska naturalnego jest niedostateczna **ochrona bioróżnorodności**. Eliminacja tej bariery polegać będzie na odkryciu wydmy dla turystów w celu ich lepszej ochrony i wyeksponowania ich bogactwa i bioróżnorodności. Aktualnie wejście na wydmy jest zabronione, wydmy coraz bardziej zarastają, przez co zasoby szczególnie cenne i chronione, takie jak np. mikołajek nadmorski, obumierają. Mikołajek nadmorski, aby rosnąć i się rozwijać, potrzebuje nasłonecznienia, zatem niepodejmowanie działań ochronnych jest dla niego, i innych cennych przyrodniczo okazów, zagrożeniem. Przeciwdziałaniem tej sytuacji będzie budowa kładki na koronach wydmy z tablicami informacyjnymi o roślinności. Ma to na celu edukację turystów oraz ochronę i wyeksponowanie cennych przyrodniczo okazów. Długość wybudowanych kładek na wydmach



wyniesie 5 km. W ramach powyższych działań przewiduje się także modernizację 4 zejść na plażę, aby turyści nie niszczyli wydm, tylko poruszali się po specjalnie do tego przeznaczonych zejściach.

Barierą jest także **niewystarczająca estetyka i jakość przestrzeni urbanistycznej miasta Międzyzdroje**. Najważniejsze i potencjalnie najbardziej atrakcyjne tereny miasta są degradowane starą infrastrukturą i niebezpiecznymi, nieoświetlonymi miejscami. W związku z tym niezbędne jest podjęcie prac mających na celu zwiększenie estetyki i jakości przestrzeni urbanistycznej miasta. Cel ten będzie realizowany poprzez rewitalizację przestrzeni miejskiej w postaci rozszerzenia promenady na obszarze wschodnim i obszarze zachodnim wraz z placami. Wielkość zrewitalizowanego obszaru miasta obejmie 20 ha. Dzięki tym działaniom ruch turystyczny, który skupia się w centrum istniejącej promenady, zostanie przeniesiony także na wschód i na zachód, co wpłynie na ożywienie gospodarcze tych obszarów. Pozwoli to tym samym na stworzenie nowych miejsc pracy związanych z obsługą ruchu turystycznego.

Mieszkańcy gminy Międzyzdroje żyją w środowisku niezwykle zróżnicowanym (morze i wybrzeże, zalew i jeziora, lasy, ich roślinność i świat zwierzęcy, mikroklimat) i cennym przyrodniczo (park narodowy, obszary Natura 2000, obszary ochrony ścisłej). Zrównoważony rozwój gminy wymaga wysokiej świadomości mieszkańców i turystów w zakresie korzystania z poszczególnych komponentów tego środowiska. Oznacza to potrzebę prowadzenia ciągłej **edukacji ekologicznej** i kierowania jej do dzieci, młodzieży, dorosłych, a także do turystów.

Zatem formy edukacji ekologicznej muszą być zróżnicowane w zależności od grup w niej uczestniczących (akcje prośrodowiskowe, konkursy ekologiczne, szkolenia i warsztaty ekologiczne), ale ważne będą też przekazy informacyjne kierowane do wszystkich użytkowników środowiska (festyny, bezpłatne informatory, informacje w mediach). Szczególnie ważną będzie szkolna edukacja ekologiczna dzieci i młodzieży, na wzór prowadzonej obecnie w Szkole Podstawowej w Wapnicy.

Szerszego upowszechnienia wymagać będzie edukacja ekologiczna w oparciu o dorobek naukowy i doświadczenie pracowników dwu naukowych stacji badawczych, działających na terenie gminy: Stacji Monitoringu Środowiska Przyrodniczego Uniwersytetu Adama Mickiewicza w Białej Górze oraz Stacji Morskiej Uniwersytetu Szczecińskiego w Międzyzdrojach.

Zwiększenie świadomości ekologicznej mieszkańców i turystów wpłynie na wzrost odpowiedzialności za użytkowanie środowiska naturalnego i przyczyni się do wzrostu ochrony jego walorów.

Jednym z ważnych wyznaczników jakości życia jest **poczucie bezpieczeństwa**. Wprowadzenie pełnego monitoringu miasta będzie działaniem bardzo ważnym zarówno dla przyjezdnych (jest to zasadniczo warunek konieczny rozwoju turystyki w każdym cywilizowanym kraju w XXI wieku), jak i mieszkańców (monitoring poprawi bezpieczeństwo, a tym samym codzienną jakość życia, a także zdecydowanie zmniejszy skalę przestępczości w sezonie turystycznym).

Działania prowadzone w niniejszym celu operacyjnym realizować będą cele Strategii Europa 2020: działanie związane z wykorzystaniem występujących na terenie gminy Międzyzdroje złóż geotermalnych realizować będzie cel *Wspieranie przejścia na gospodarkę niskoemisyjną we wszystkich sektorach*, pozostałe działania zaś cel *Ochrona środowiska naturalnego i wspieranie efektywności wykorzystania zasobów*.

Cel operacyjny I.2. Rozwój usług społecznych

Jedną z podstawowych potrzeb ludności jest możliwość korzystania z **usług zdrowotnych**. Jakość i dostępność usług zdrowotnych wpływa w sposób bezpośredni na poziom zdrowotny całej populacji. Mieszkańcy gminy Międzyzdroje mają zapewnioną podstawową opiekę zdrowotną w tygodniu roboczym w oparciu o istniejącą na terenie gminy sieć i strukturę niepublicznych placówek ochrony



zdrowia. Korzystanie z opieki zdrowotnej poza godzinami tygodnia roboczego oraz w czasie weekendów możliwe jest wyłącznie w oparciu o usługi świadczone przez jednostki służby zdrowia na poziomie starostwa.

Umożliwienie mieszkańcom gminy łatwiejszego dostępu do usług zdrowotnych możliwe będzie poprzez wybudowanie nowego obiektu **przychodni zdrowia**. Budowa przychodni winna być skorelowana z realizacją nowego centrum miasta Międzyzdroje, jako element kształtowania nowoczesnej przestrzeni miasta o wysokiej jakości zlokalizowanych na jego terenie usług publicznych.

Łatwiejszy dostęp do usług zdrowotnych wpłynie na poziom zdrowia mieszkańców. Dobra i stabilna kondycja zdrowotna mieszkańców gminy jest szczególnie istotna z uwagi na wysoką aktywność gospodarczą Międzyzdrojan, warunkującą obecny i przyszły rozwój gminy.

Na poziom **usług edukacyjnych** na terenie gminy Międzyzdroje wpływać będzie jakość bazy lokalowej szkół podstawowych, gimnazjum i przedszkola. Jakość tę zapewnić będzie niezbędny zakres modernizacji i remontów elementów infrastruktury nie zapewniających standardów użytkowych lub bezpieczeństwa, także związany z potrzebą termomodernizacji. Zapewnienie odpowiednich warunków do nauczania i opieki przedszkolnej nie będzie wiązać się z powiększeniem istniejącej bazy z uwagi na zmiany w strukturze demograficznej ludności gminy (spadek liczby ludności w wieku przedprodukcyjnym).

Potrzeba taka występuje natomiast w zakresie upowszechniania **sportu** wśród dzieci i młodzieży. W celu wyrównania szans dzieci z obszarów wiejskich w równym dostępie do bazy sportowej, niezbędna jest **budowa sali gimnastycznej** przy szkole podstawowej w Wapnicy.

Rozwój **usług kulturalnych** odbywać się będzie w oparciu o istniejące jednostki kultury, dla których stwarzane będą warunki wpływające na poprawę ich funkcjonowania. Głównym celem w tym obszarze usług będzie kreowanie różnorodnych form działalności kulturalnej i upowszechnianie ich wśród różnych grup mieszkańców. Kontynuowane będą działania kulturalne posiadające znaczenie promocyjne i przyciągające duże ilości turystów. Większe znaczenie uzyska ochrona i wykorzystanie zasobów dziedzictwa kulturowego, także w celu tworzenia produktów turystycznych. W uzupełnieniu tych działań tworzony będzie zbiór zasobów o historii i dziedzictwie kulturowym gminy w oparciu o prywatne zasoby mieszkańców. Wykorzystanie i publiczne udostępnienie tych zbiorów możliwe będzie poprzez dedykowanie na ich potrzeby właściwego pomieszczenia wystawowego (typu izba pamięci).

Baza materialna jednostek kultury uzyska nową jakość. Miejska Biblioteka Publiczna uzyska lepszą możliwość świadczenia usług z chwilą wybudowania nowego obiektu biblioteki na terenie nowego centrum miasta. Poprawie ulegną warunki gromadzenia i przechowywania księgozbioru, a tym samym możliwości korzystania z niego przez mieszkańców i turystów. Ważne będzie również utworzenie przestronnego Działu dla dzieci, którego teraz brak oraz większej Czytelni Internetowej.

Równoległe z tymi działaniami gmina będzie wspierać lokalnych artystów poprzez zapewnienie im warunków do rozwoju wykonywanej przez nich działalności artystycznej.

Z uwagi na funkcję wychowawczą i zdrowotną, jaką spełniają w społeczeństwie, rozwijane będą **usługi sportowe i rekreacyjne**. Celem będzie wzrost uczestnictwa mieszkańców w istniejących formach aktywności fizycznej oraz rozwój nowych, w oparciu o dalszy rozwój infrastruktury sportowo-rekreacyjnej (pływalnia, korty tenisowe, lodowisko, igielnica). Zakładany jest także rozwój sportów wodnych na bazie powstałej mariny w Wapnicy. Wzrostowi aktywności fizycznej

mieszkańców oraz poprawie efektywności zarządzania usługami sportowymi będzie służyć utworzenie jednego klubu wielosekcyjnego.

Udział mieszkańców w kulturze fizycznej przekłada się na ich stan zdrowotny, kształtuje nawyki i pozwala w sposób wartościowy organizować wolny czas. Podobnie jak wydarzenia kulturalne, także wydarzenia sportowe spełniają funkcję promocyjną. Organizowane będą imprezy sportowe, wpływające na wzrost ruchu turystycznego.

Więcej informacji o zamierzeniach inwestycyjnych w zakresie sportu i rekreacji, z uwagi na ich znaczenie turystyczne, zawiera cel operacyjny *II.1. Rozwój infrastruktury turystycznej, sportowej i rekreacyjnej*.

Wynikiem postępujących procesów demograficznych (zwiększanie się liczby osób w wieku poprodukcyjnym, starzenie się społeczeństwa) będzie potrzeba tworzenia i rozwoju kompleksowego systemu **usług kierowanych do osób starszych**. W upowszechnianiu tych usług szczególne znaczenie będzie mieć czynna współpraca struktur gminy z organizacjami pozarządowymi, która pozwoli na prawidłowe diagnozowanie problemów i potrzeb mieszkańców gminy, a także umożliwi skuteczniejsze zaspokajanie tych potrzeb. Rozwój usług dedykowanych osobom starszym będzie przeciwdziałał izolacji i wykluczeniu społecznemu tej grupy osób zamieszkujących gminę.

Umożliwienie osobom starszym oraz niepełnosprawnym uczestnictwa w życiu publicznym, w tym korzystania z usług społecznych wymaga wykonania planu plastycznego miasta (likwidacja barier architektonicznych i zapewnienie dostępności do obiektów użyteczności publicznej).

Sektor pozarządowy powinien stać się ważnym partnerem samorządu gminy w zaspokajaniu potrzeb wielu grup mieszkańców we wszystkich dziedzinach usług społecznych, w tym w zakresie pomocy społecznej. Aktywność społeczna mieszkańców, ukierunkowana na współdziałanie ze społecznościami lokalnymi, pozwoli na efektywniejsze wykonywanie zadań własnych samorządu gminy.

Działania podejmowane w tym celu wpłyną na podniesienie jakości i dostępności usług publicznych, wpłyną także na wzrost tożsamości i spójności społecznej gminy Międzyzdroje.

Cel operacyjny I.3. Zapewnienie dostępności komunikacyjnej

Na **komunikacyjny system drogowy** w gminie presję wywiera wzmożony ruch samochodowy turystów, który w sezonie letnim powoduje zjawisko kongestii. Oznacza to potrzebę podejmowania przez gminę działań dostosowujących infrastrukturę drogową do obciążenia powodowanego dużą liczbą przejeżdżających przez nią samochodów oraz działań usprawniających ruch komunikacyjny.

Wzmożony ruch samochodowy, niedostateczny stan techniczny części dróg wpływa na obniżenie poziomu bezpieczeństwa, a tym samym na jakość życia mieszkańców. Miejscem szczególnie narażonym na koncentrację ruchu samochodowego i konsekwencje z tym związane jest miasto Międzyzdroje. Głównym zadaniem gminy w zakresie usług komunikacyjnych będzie realizacja niezbędnego programu remontów nawierzchni i modernizacji dróg w mieście Międzyzdroje, ze szczególnym uwzględnieniem dróg usprawniających przenoszenie ruchu samochodowego.

Część dróg na terenie miasta wymaga przebudowy w celu zwiększenia parametrów tych dróg. W trakcie przebudowy realizowany będzie program wymiany starej i budowy nowej infrastruktury technicznej: wodno-kanalizacyjnej i deszczowej. Istniejąca kanalizacja wodociągowa i kanalizacyjna jest stara, o złym stanie technicznym, natomiast brak jest kanalizacji deszczowej. W przebudowywanych ciągach ulicznych zostaną ponadto umieszczone takie elementy dróg, jak chodniki, oświetlenie uliczne i tam, gdzie pas drogowy na to zezwoli – ścieżki rowerowe.



Nowe inwestycje drogowe związane będą z koniecznością zapewnienia obsługi komunikacyjnej nowej zabudowy mieszkaniowej oraz z otwieraniem nowych terenów inwestycyjnych. Terenem mieszkaniowym wymagającym budowy nowych dróg (istniejące są ulicami gruntowymi) jest rejon ulic: Miernicza, Usługowa, Armii Krajowej, Garażowa.

W związku z zakładanym nowym kierunkiem rozwoju miasta Międzyzdroje – w zachodniej części miasta, niezbędna jest budowa nowej drogi w ul. Gryfa Pomorskiego-Las, która zapewni dojazd i skomunikowanie tego terenu. W ramach obszaru inwestycyjnego powstanie sieć dróg gminnych, zabezpieczających jego dostępność.

Realizacja nowego centrum usługowego (koncentrującego usługi publiczne w oparciu o nowe obiekty urzędu miasta, przychodni zdrowia, biblioteki miejskiej, ośrodka pomocy społecznej) wymagać będzie budowy dróg wewnętrznych, zabezpieczających funkcjonowanie tych usług oraz planowanej do realizacji komercyjnej zabudowy mieszkaniowej.

Wyzwaniem stojącym przed gminą jest budowa sieci parkingów z uwzględnieniem potrzeb ruchu turystycznego. Problem, nasilony na terenie miasta Międzyzdroje, związany jest z brakiem dostępnych terenów, umożliwiających budowę parkingów powierzchniowych. Rozwiązaniem problemu będzie budowa parkingów wielopoziomowych na dostępnych terenach, łącznie z nabyciem terenów i przeznaczeniem ich pod ten rodzaj zabudowy parkingowej. Ważnym działaniem będzie także pobudzanie budowy miejsc parkingowych przez inwestorów prywatnych poprzez planowanie przestrzenne. Wymaga to wskazywania w miejscowych planach zagospodarowania przestrzennego miejsc lokalizacji parkingów na posesjach zabudowywanych (mieszkaniowych i komercyjnych).

Problemem, szczególnie ważnym dla osób niepełnosprawnych, jest budowa zejść i zjazdów na plażę. Część tych działań będzie realizowana łącznie z budową drogi w ulicy Gryfa Pomorskiego-las. Budowie zejść powinny towarzyszyć działania związane z podniesieniem poziomu higienicznego gminy, polegające na budowie – tam, gdzie warunki terenowe pozwolą (może to być pas techniczny, będący w zarządzie Urzędu Morskiego w Szczecinie) – toalet publicznych łącznie z prysznicami.

Drogi gminne, przebiegające poza granicami administracyjnymi miasta, są w znacznym stopniu złej jakości – aż 44% posiada nawierzchnię gruntową. Oznacza to konieczność budowy nowych dróg od podstaw, bowiem od ich jakości zależeć będzie obsługa komunikacyjna obszarów wiejskich.

Przez teren gminy przebiegają dwie drogi powiatowe: nr 001Z Zalesie-Wicko-Wapnica-Lubin i nr 002Z Wapnica-Trzciągowo-droga nr 3. Gmina Międzyzdroje współpracuje ze starostą kamieńskim w celu przebudowy tych dróg i zapewnienia im wymaganej jakości technicznej (gmina podjęła decyzję o przekazaniu 100 tys. zł na projekt budowlany przebudowy dróg). W przypadku drogi nr 001Z przebudowy wymaga odcinek Wapnica-Lubin (pozostała część jest zrealizowana). Droga nr 002Z wymaga przebudowy na całym odcinku.

Komunikacja zbiorowa na terenie gminy organizowana będzie w oparciu o funkcjonującą linię autobusową nr 10, komunikację PKS oraz działalność prywatnych firm przewozowych. Każda forma świadczenia usług komunikacji zbiorowej, potrzebna społecznie, będzie akceptowana.

Realizacja powyższych działań drogowych, okołodrogowych i parkingowych wpłynie na poprawę bezpieczeństwa na drogach, polepszenie infrastruktury drogowej i parkingowej oraz na poprawę systemu komunikacyjnego miasta i gminy Międzyzdroje.

Na poprawę dostępności komunikacyjnej gminy duży wpływ będzie mieć działanie realizowane w celu operacyjnym *II.1. Rozwój infrastruktury turystycznej, sportowej i rekreacyjnej*, polegające na skomunikowaniu gmin nadmorskich, w tym gminy Międzyzdroje, i gmin położonych nad Zalewem Szczecińskim ze Szczecinem stateczkami białej floty.



Na poprawę dostępności komunikacyjnej gminy wpływać będzie także funkcjonowanie komunikacji kolejowej. Gmina współpracować będzie z PKP w celu usprawnienia tego funkcjonowania poprzez zwiększenie częstotliwości przewozów pasażerskich, szczególnie w sezonie letnim. Wiązać się z tym będzie potrzeba skorelowania przyjazdów i odjazdów pociągów z komunikacją zbiorową.

Ważnym efektem tej współpracy będzie podjęcie przez PKP renowacji dworca w Międzyzdrojach w zakresie wyposażenia budynku dworcowego i peronów, co pozwoli na poprawę ich estetyki.

Dostępność komunikacyjna jest ważnym, często decydującym elementem atrakcyjności inwestycyjnej danego obszaru. Zatem poprawa dostępności komunikacyjnej gminy Międzyzdroje wpłynie na podniesienie jej atrakcyjności inwestycyjnej.

Cel operacyjny I.4. Rozwój nowoczesnej gospodarki komunalnej

Konsekwencją działań podjętych w *celu operacyjnym I.1. Ochrona oraz wykorzystanie walorów przyrodniczych* będzie **budowa nowoczesnych systemów pobierania i wykorzystywania wody podziemnej** z nowego ujęcia na wyspie Wolin. Zakres inwestycyjny obejmować będzie budowę 2 nowych zbiorników na wodę (każdy po 500 m³) oraz 2 stacji uzdatniania wody, dzięki czemu możliwe będzie pełne zabezpieczenie niezbędnej ilości wody (bez przerw w dostawach w przypadku awarii studni głębinowych) oraz uzdatnienie do 100% wody wprowadzanej do sieci miejskiej. Budowa nowego systemu zwiększy bezpieczeństwo poboru wody i efektywność wykorzystania wody z pomp głębinowych w ciągu dnia (praca na przemian poszczególnych studni w okresie letnim). Ponadto możliwość nocnego zmagazynowania pobieranej w ciągu dnia wody umożliwi tańsze pozyskanie wody poprzez zmniejszenie kosztu energii elektrycznej (II taryfa).

Pozyskiwanie wody z nowego ujęcia wymagać będzie także budowy przesyłowej sieci wodociągowej wraz ze stacjami regulacji ciśnienia oraz włączenia tej sieci w istniejącą na terenie gminy sieć wodociagową.

Niezależnie od budowy systemu pobierania i przesyłania wody z nowego ujęcia, niezbędna jest kontynuacja modernizacji i przebudowy sieci wodociągowej istniejącej na terenie miasta Międzyzdroje i na terenach wiejskich oraz pełna likwidacja rur azbestowo-cementowych (1000 mb). Procesem towarzyszącym winno być monitorowanie przepływu wody, od którego zależy optymalizacja w dystrybucji wody. Efektem tych prac będzie wysoka jakość i sprawność całego systemu wodociągowego gminy, wysoka jakość wody oraz pełne bezpieczeństwo dostaw wody w ciągu całego roku. Jakość wody pitnej wpływa nie tylko na stan zdrowia mieszkańców, ale także na atrakcyjność turystyczną i inwestycyjną gminy.

Wzrost pobieranej i zużywanej na cele bytowe wody limituje dostosowanie mocy przerobowej istniejącego **systemu oczyszczania ścieków** i dostosowanie sieci kanalizacyjnej do miejsc powstawania ścieków. W związku ze wzrostem ilości przyjmowanych ścieków oraz stanem technicznym części urządzeń, niezbędne będzie przeprowadzenie modernizacji i rozbudowy oczyszczalni ścieków działającej na potrzeby miasta Międzyzdroje. Tematem priorytetowym jest przeróbka i zagospodarowanie osadów na terenie oczyszczalni, kolejnym budowa kompostowni osadów, hermetyzacja, wymiana prasy do osadów. Obecna prasa nie jest w stanie przerobić zwiększających się ilości ścieków, co skutkuje niską jakością osadu, a w konsekwencji trudnością ich odprowadzenia i dokuczliwym zapachem. W części biologicznej remontu wymagają dmuchawy; konieczna jest również wymiana pomp. Modernizacji wymagać będzie także oczyszczalnia w Wapnicy.



Inwestycjami towarzyszącymi winna być budowa sieci kanalizacyjnej wraz z przepompowniami strefowymi w sołectwach gminy oraz rozbudowa infrastruktury deszczowej w mieście Międzyzdroje oraz na terenie sołectw.

Podjęte działania pozwolą na osiągnięcie 100% poziomu skanalizowania gminy, wpłyną na stan gospodarki ściekowej, której poziom jest jednym z elementów wpływających na rozwój gospodarki związanej z turystyką.

Również określenie zasobów **wody geotermalnej** na terenie gminy będzie mieć konsekwencje w postaci **budowy systemu jej wydobycia i przesyłu**. Dla podjęcia tych działań niezbędne jest powołanie przez władze gminy zakładu górniczego, odpowiedzialnego za proces czerpania ze złóż odnawialnych bez ich uszczuplenia lub zanieczyszczenia. Energia geotermalna polega na wykorzystaniu energii cieplnej ziemi do produkcji energii cieplnej i elektrycznej. Uzyskiwana jest poprzez odwierty do naturalnie gorących wód podziemnych. Niskotemperaturowe zasoby geotermalne używane są do zmniejszenia zapotrzebowania na energię poprzez wykorzystywanie w bezpośrednim ogrzewaniu domów i obiektów produkcyjnych lub mogą być zainstalowane w pompach ciepła, czyli urządzeniach, które pobierają ciepło z ziemi na płytkiej głębokości i uwalniają je wewnątrz domów w celach grzewczych. Źródła o wysokiej temperaturze wykorzystywane są w specjalnych instalacjach do produkcji energii elektrycznej, a także ciepła.

Budowa tych instalacji umożliwi ogrzanie zachodniej części miasta oraz realizację inwestycji komercyjnych, wpłynie na wzrost atrakcyjności turystycznej i podniesienie konkurencyjności gminy Międzyzdroje.

Gospodarka odpadami komunalnymi na terenie gminy Międzyzdroje będzie prowadzona zgodnie z obowiązującymi przepisami prawa w tym zakresie⁸ oraz zgodnie z założeniami Planu Gospodarki Odpadami dla Województwa Zachodniopomorskiego. Gmina Międzyzdroje należy do regionu gospodarki odpadami CZG R - XXI. Zagospodarowanie odpadów komunalnych z terenu gminy oparte będzie o Regionalny Zakład Gospodarowania Odpadami w Słajsinie, gm. Nowogard (będący instalacją do mechaniczno-biologicznego przetwarzania odpadów komunalnych) oraz o stację przeładunkową w Świnoujściu.

W związku z unieważnieniem przetargu na odbiór odpadów komunalnych ze względu na zbyt wysoką cenę zaproponowaną przez oferentów przystępujących do przetargu, gmina podjęła decyzję o powierzeniu zadania zakładowi budżetowemu (Zakład Ochrony Środowiska). Decyzja podyktowana była troską o mieszkańców (skutki ofert przetargowych – podniesienie wysokości opłaty), ale też analizą kosztów i przychodów systemu. W praktyce realizacja zadania przez macierzysty zakład okazała się decyzją trafną. Usługa wykonywana była rzetelnie, terminowo i, co równie istotne, w ramach środków przewidzianych na zbilansowanie się systemu. W związku z tym należy zastanowić się nad doposażeniem zakładu, by spełniał wymogi Rozporządzenia Ministra Środowiska w sprawie wymagań przedsiębiorców odbierających odpady komunalne, przekształceniem zakładu w spółkę, bądź nad powołaniem nowej spółki, która skutecznie mogłaby rywalizować w przetargu. Korzyści z tego płynące to niewątpliwie miejsca pracy mieszkańców Międzyzdrojów, a także fakt, że spółka z 100% udziałem gminy będzie to zadanie realizowała z większym zaangażowaniem, ponieważ musi mieć na względzie zarówno dobro mieszkańców, jak i całej gminy.

Funkcjonowanie systemu gospodarki odpadami na nowych zasadach w gminie Międzyzdroje przebiegało zadowalająco. Aby go usprawnić, Rada Miejska w sierpniu podjęła uchwały zmieniające regulamin utrzymania czystości i porządku, m.in. skracając sezon wakacyjny do dwóch miesięcy (lipiec i sierpień). Sposób segregacji, tzn. podział na poszczególne frakcje odpadów, należy uznać za

⁸ Ustawa o zmianie ustawy o utrzymaniu czystości i porządku w gminie z dnia 1 lipca 2011 r.



prawidłowy. Jednakże by system działał wzorowo, należy w przyszłości zlokalizować na terenie miasta i gminy zbiorcze pojemniki do segregacji odpadów, tzw. dzwony, a także zastosować modułowe kosze uliczne do segregacji odpadów. Z uwagi na fakt, że obecnie oferta modułowych koszy ulicznych jest bardzo wąska, a ich wartość wysoka, przedsięwzięcie to należy odsunąć nieco w czasie.

Efektywna gospodarka odpadami na terenie gminy przyczyni się do zwiększenia stanu bezpieczeństwa gminy pod względem epidemiologicznym i znacząco wpłynie na poprawę estetyki środowiska (ograniczenie „dzikich wysypisk”).

W grudniu 2010 roku **cmentarz komunalny** w Międzyzdrojach został poszerzony i w części oddany do użytku. W części tej odbywają się pochówki w grobach pojedynczych i podwójnych ziemnych, grobowcach rodzinnych podwójnych i poczwórnych. Aby nowa część cmentarza funkcjonowała w pełni, niezbędne jest dokończenie alejek, podłączenie wody. Zadania te są priorytetowe z uwagi na fakt, że w drugiej części cmentarza znajdują się miejsca pod groby murowane pojedyncze, dziecięce i urny. Obecnie brakuje w/w miejsc pod pochówki, natomiast wzrasta zainteresowanie kremacją i tą formą pochówku. W projekcie cmentarza znajduje się również budowa kolumbarium, w którym składane będą urny z prochami zmarłych. Kolumbarium zlokalizowane będzie w bezpośrednim sąsiedztwie głównej alei nowej części cmentarza.

Jednym z priorytetowych zadań jest również remont kapitalny kaplicy cmentarnej na Cmentarzu Komunalnym w Międzyzdrojach.

Jakość życia mieszkańców wiąże się bezpośrednio z warunkami zamieszkania. Stan techniczny **budynków komunalnych** ulega systematycznej poprawie w wyniku prowadzonych sukcesywnie przez gminę remontów i modernizacji zdekapitalizowanej substancji. Jednak znacząca poprawa standardu zasobów mieszkaniowych wymaga długofalowego programu modernizacyjnego, ponieważ w zasobie mieszkaniowym gminy znajduje się duża ilość budynków wybudowanych przed 1945 r. Zakres potrzeb remontowych jest bardzo szeroki: od remontów bieżących i usuwania awarii, remontów pokryć dachowych, ocieplania ścian budynków, poprzez remonty klatek schodowych, wyposażenie lokali mieszkalnych w łazienki i WC, do zmiany ogrzewania w lokalach z piecowego na gazowe. Realizacja wszystkich działań z zakresu modernizacji i remontów zasobów mieszkaniowych wpłynie na podniesienie jakości życia mieszkańców, przy czym likwidacja ogrzewania piecowego mieć będzie znaczące oddziaływanie na ochronę środowiska naturalnego poprzez zmniejszenie emisji CO₂. Obecny stopień wyposażenia mieszkań w instalacje gazowe jest ponad dwukrotnie niższy w stosunku do wyposażenia mieszkań w pozostałe instalacje. Upowszechnienie stosowania gazu sieciowego do ogrzewania mieszkań będzie chronić czystość powietrza atmosferycznego, niezbędnego elementu do rozwoju działalności turystycznej z wykorzystaniem walorów środowiska naturalnego gminy.

Zakłada się utrzymywanie komunalnego zasobu mieszkaniowego na dotychczasowym poziomie oraz preferowanie budowy mieszkań przez Międzyzdrojskie Towarzystwo Budownictwa Społecznego Sp. z o.o.

II. Międzyzdroje – Gmina atrakcyjna turystycznie

Gmina Międzyzdroje wykorzystywać będzie swoją rentę geograficzną, związaną z położeniem i środowiskiem przyrodniczym, skupiając wysiłek inwestycyjny i organizacyjny na wzmocnieniu i rozwoju turystyki, branży decydującej o poziomie rozwoju gospodarczego gminy obecnie i w przyszłości. Perspektywy rozwoju turystyki, zgodnie z prognozami Światowej Organizacji Turystycznej (WTO), zakładają wzrost ruchu turystycznego w skali globalnej i wzrost wydatków turystów uczestniczących w turystyce międzynarodowej. Uczestniczenie gminy Międzyzdroje w



zwiększonym zakresie w wymianie turystycznej, zarówno krajowej jak i zagranicznej, wymagać będzie zwiększenia atrakcyjności turystycznej gminy i uczynienia jej atrakcyjną dla potencjalnego turysty nie tylko w sezonie letnim. W wizji rozwoju gminy należy zaprojektować funkcję Międzyzdrojów jako miejsca rozwoju turystyki całorocznej i podjąć program inwestycyjny zapewniający powstanie obiektów i innych form użytkowania całorocznego, który równocześnie spowoduje powstanie nowych, całorocznych miejsc pracy.

Światowe trendy w popycie i podaży turystycznej podkreślają konieczność różnicowania ofert i systemu komunikacji marketingowej dla poszczególnych segmentów odbiorców produktów turystycznych. Na różnicowanie ofert produktowych wpływ wywierają będą trendy rozwijające się w turystyce: demograficzne, zdrowotne, czas wolny, styl życia, podnoszenie wykształcenia i kwalifikacji, nowe technologie, czy wreszcie związane z rozwojem zrównoważonym. Jak wynika z działań przewidzianych do realizacji w celu strategicznym *I. Międzyzdroje – Gmina wysokiej jakości życia*, gmina Międzyzdroje ma ogromną szansę na zdyskontowanie inwestycji w ochronę i wykorzystanie środowiska naturalnego i oparcie na zrównoważonym rozwoju swoich przewag konkurencyjnych, poprzez wykorzystanie aspektów tego rozwoju w markach swoich produktów turystycznych.

Gmina Międzyzdroje musi się liczyć, w horyzoncie *Strategii*, ze wzrastającą presją konkurencyjną gmin turystycznych, w szczególności gmin nadmorskich, operujących na tym samym segmencie rynku turystycznego. Oznacza to potrzebę wzmocnienia roli i znaczenia promocji w działalności gminy. Budowanie wiedzy o przewagach konkurencyjnych gminy wymaga zwiększania dotarcia z przekazem informacyjno-promocyjnym o atrakcyjności turystycznej gminy zarówno na rynku krajowym, jak i na rynkach zagranicznych. Coraz większego znaczenia będzie nabierać informacja i promocja za pośrednictwem Internetu i serwisów społecznościowych w zachęcaniu turystów do odwiedzenia gminy.

Cel operacyjny II.1. Rozwój infrastruktury turystycznej, sportowej i rekreacyjnej

Mimo nadmorskiego położenia gminy, **turystyka wodna** nie jest dostatecznie rozwinięta. Na zmianę sytuacji wpłynie realizacja działań zmierzających do rozwoju turystyki wodnej poprzez stworzenie infrastruktury **białej floty**. Białą flotę stanowią będą statki mieszczące na swym pokładzie do 200 osób i pływające z miejscowości nadmorskich i położonych nad Zalewem Szczecińskim do Szczecina. Aktualnie dojazd z nad morza do Szczecina i odwrotnie w sezonie letnim napotyka na trudności w postaci korków, co znacznie wydłuża czas przejazdu. W tej sytuacji forma transportu wodnego będzie szybsza, a także przyjemniejsza i bardziej atrakcyjna dla turystów.

Projekt przewiduje połączenia morskie z następujących miejscowości nadmorskich: Międzyzdroje, Świnoujście, Dziwnów, Kamień Pomorski, Rewal, Kołobrzeg, Mielno oraz z miejscowości położonych nad Zalewem Szczecińskim: Stepnica, Nowe Warpno, Trzebież, Police, Szczecin.

Dzięki temu projektowi Szczecin może stać się zapleczem turystycznym dla położonych nad morzem i nad Zalewem Szczecińskim miejscowości. W okolicach cumowania statków może powstać wiele nowych atrakcji dla turystów (np. obiekty gastronomiczne).

Mieszkańcy gminy nie mają możliwości dbania o swoją kondycję zdrowotną poprzez uprawianie całorocznych **sportów wodnych i rekreacji wodnej**. Sytuację zmieni wybudowanie na terenie miasta Międzyzdroje, przy udziale inwestora zewnętrznego, **kompleksu obiektów rekreacyjno-sportowo-wodnych**, z obiektem **pływalni** o podstawowych wymiarach basenu (25 m długości), dostępnej dla dorosłych, dzieci i młodzieży przez cały rok, umożliwiającej im aktywne zajęcia sportowe i rekreacyjne, ale także edukacyjne w zakresie nabycia umiejętności pływania. Dla mieszkańców gminy



nadmorskiej jest to umiejętność podstawowa – im większa ich liczba będzie posiadać umiejętność pływania, tym mniejsza liczba osób zagrożona będzie utonięciami w morzu.

Pływalnia, dostępna także dla turystów, wpłynie na wydłużenie sezonu turystycznego. Rozbudowa infrastruktury turystycznej o obiekt pływalni, na którym możliwe będzie także organizowanie wydarzeń z zakresu sportów wodnych, wpłynie na wzrost atrakcyjności turystycznej gminy.

Rozbudowa infrastruktury turystycznej musi dyskutować istniejące w gminie walory środowiska naturalnego, w tym **bioróżnorodność fauny i flory**. Cechy takie mają działania zakładające zagospodarowanie wybrzeża Zatoki Pomorskiej poprzez wybudowanie **ścieżki rowerowej** od gazoportu Świnoujście, poprzez Międzyzdroje, Woliński Park Narodowy aż do pola golfowego w Kołczewie (gmina Wolin). Realizacja infrastruktury ścieżek rowerowych winna być powiązana z budową parkingów rowerowych.

Na wykorzystaniu bioróżnorodności opierają się także działania zmierzające do rozbudowy infrastruktury turystycznej poprzez **budowę ścieżek rowerowych, tras biegowych i nordic walking oraz szlaków turystycznych** we współpracy gminy Międzyzdroje z gminami Wolin i Świnoujście. Na terenie tych gmin istnieje wiele pomników przyrody, nie są one jednak połączone w jeden system zwiedzania. Brak jest spójnych tras, czy ścieżek, dzięki którym turyści mogliby się przemieszczać od jednego pomnika przyrody do drugiego. Realizacja projektu ma na celu wyeksponowanie pomników przyrody, a także innych atrakcji związanych z bioróżnorodnością, poprzez realizację infrastruktury umożliwiającej łatwe dotarcie do poszczególnych obiektów, ujętych w jeden powiązany system.

Wspólne projekty gminy Międzyzdroje i gmin sąsiedzkich mają doprowadzić do tego, aby cała wyspa Wolin była otoczona ścieżkami rowerowymi i trasami do nordic walkingu.

Realizacja infrastruktury turystycznej dla pieszych i rowerzystów wpłynie na zainteresowanie gminą także poza sezonem turystycznym oraz na wzrost atrakcyjności turystycznej gminy Międzyzdroje.

Cennym uzupełnieniem obecnych i przyszłych kierunków rozwoju turystycznego na terenie gminy będzie rozwój **agroturystyki** oraz propagowanie **turystyki jeździeckiej**.

Przyszły rozwój miasta i gminy Międzyzdroje, w tym budowa infrastruktury turystycznej, wymaga wyprzedzającego przygotowania planistycznego. Obecny stan pokrycia gminy ustaleniami planów miejscowych (3,9%) jest niewystarczający i wymaga koncentracji prac nad przygotowaniem niezbędnych miejscowych planów zagospodarowania przestrzennego lub ich zmianą.

Cel operacyjny II.2. Rozwijanie istniejących i tworzenie nowych produktów turystycznych

Organizacja pobytów turystów, zarówno krajowych jak i zagranicznych, na terenie gminy posiada znaczne rezerwy. Biorąc pod uwagę istniejącą bazę noclegową oraz liczbę turystów z niej korzystających, należy dążyć do wydłużenia pobytu poszczególnego turysty, liczonego ilością udzielonych noclegów. Wymagać to będzie budowy spójnych produktów turystycznych adresowanych do poszczególnych grup odbiorców oraz zintegrowania tych działań z celowo ukierunkowaną promocją.

Najbardziej rozpoznawalny produkt turystyczny gminy to **Festiwal Gwiazd**. Jego rozwój możliwy będzie w oparciu o planowane przedłużenie Promenady w kierunku na wschód i zachód. Równolegle kontynuowane i rozwijane będą działania w ramach wydarzeń opartych na popularnych imprezach artystycznych i sportowych; jest to sfera działalności szczególnie dobrze rozwinięta na terenie gminy i predystynowana do kreowania nowych produktów.



Możliwości dalszego rozwoju posiada budowa produktu turystycznego w oparciu o **wartość historyczną miasta Międzyzdroje**, jego walory architektoniczne oraz o jego markę uznanego kurortu przedwojennego. Sprzyjać temu będą także działania związane z budową pamięci historycznej mieszkańców i eksponowanie elementów materialnych tej pamięci w postaci zbiorów oraz udostępnianie ich wszystkim mieszkańcom gminy i turystom.

Dotychczas nie dość wykorzystany potencjał posiada **dziedzictwo kulturowe** gminy, znajdujące się nie tylko na terenie miasta. Oprócz obiektów wpisanych do rejestru zabytków, na terenie gminy znajdują się także zabytki archeologiczne i zespoły architektury militarnej. Posiadany potencjał kulturowy pozwala włączyć się gminie w przebiegające przez Polskę europejskie szlaki kulturowe.

Już w 2014 r. będzie to Europejski Szlak Św. Jakuba (Rada Europy, doceniając znaczenie tego szlaku dla dziedzictwa kulturowego Starego Kontynentu, ustanowiła go w 1987 r. Pierwszym Europejskim Szlakiem Kulturowym). Gmina Międzyzdroje przystąpiła w 2012 r. do projektu Urzędu Marszałkowskiego w Szczecinie, który zajmuje się oznakowaniem szlaku św. Jakuba na terenie województwa zachodniopomorskiego⁹. Dzięki projektowi „RECRate – Rewitalizacja Europejskiego Szlaku Kulturowego na Obszarze Południowego Bałtyku – Pomorska Droga św. Jakuba” w 2014 r. na terenie gminy będzie oznakowany szlak św. Jakuba, bardzo popularny wśród pielgrzymów.

Gmina uczestniczyć będzie w budowie ponadgminnego produktu turystycznego - szlaku św. Ottona. Pomysł utworzenia tego szlaku oparty jest na odkryciu na grodzisku w Lubinie pozostałości kościoła z I misji św. Ottona na Pomorzu. Plan dotyczy utworzenia szlaku w 2024 roku, czyli w 900 rocznicę pobytu św. Ottona w Lubinie.

Projekt obejmie kościoły założone przez św. Ottona na terenie województwa zachodniopomorskiego w następujących miejscowościach:

- Wolin – w miejscu starego miasta
- Wolin - w okolicy starego cmentarza
- Pyrzyce
- Budzistowo gm. Kołobrzeg
- Białogard
- Lubin gm. Międzyzdroje
- Kłodkowo k. Trzebiatowa

Zakres prac w ramach projektu obejmuje: badania geofizyczne; wykonanie map warstwicowych; prace archeologiczne; analizę wydobytych wykopalisk; prace konserwatorskie.

Rezultatem tych prac będzie wyeksponowanie wykopalisk archeologicznych w formie przykrycia obiektów szkłem lub pleksi, a także umieszczenie obok nich makiet opisujących historię kościołów św. Ottona.

Możliwości rozwoju posiadają **produkty oparte na zasobach środowiska naturalnego**, przy czym sąsiedztwo Wolińskiego Parku Narodowego, Nadleśnictwa Międzyzdroje i gmin współpracujących w rozwoju infrastruktury turystycznej wskazuje na możliwość wspólnego tworzenia i promowania potencjalnych produktów (typu ścieżki przyrodnicze, czy pomniki przyrody). Podobne kooperacyjne działania mogą zostać podjęte w oparciu o **przyszłe uruchomienie białej floty**, projektu obejmującego wiele gmin nadmorskich i nadzalewowych.

⁹ Partnerami projektu są: Województwo Zachodniopomorskie i Fundacja Szczecińska oraz Gmina Miasto Lębork (lider projektu), Samorząd Powiatu Lęborskiego, Samorząd Województwa Pomorskiego, Pomorska Regionalna Organizacja Turystyczna, Samorząd Miasta Kretinga (Litwa), Ernst-Moritz-Arndt – Universität Greifswald (Niemcy). Łączna wartość projektu to ponad 1 200 000 euro.

Na rozwój i popularyzację marki gminy wpłynie także kreacja **produktów opartych na nowych sposobach korzystania ze środowiska naturalnego** (energia geotermalna) i na nowych formach działalności, opartych na wykorzystaniu tej energii (działalność uzdrowiskowa i parauzdrowiskowa).

Zainteresowaniem turystów może cieszyć się także inny typ produktu turystycznego, oparty o istniejące atrakcje na terenie gminy (lokalne gwiazdki). Powstanie tego produktu polegałoby na utworzeniu trasy turystycznej pokazującej najciekawsze do zwiedzania miejsca w gminie.

Atrakcyjną zachętą do aktywnego zwiedzania gminy Międzyzdroje, dłuższego pobytu lub częstszych przyjazdów może stać się wprowadzenie produktu lojalnościowego w postaci karty turysty.

Cel operacyjny II.3. Promocja Gminy i produktów turystycznych

Promocja gminy Międzyzdroje skupiać się będzie na dwóch podstawowych polach działalności gminy: na rynku inwestycji realizowanych na terenie gminy oraz na rynku turystycznym, przy czym obydwie rynki pozostają ze sobą w ścisłym związku, zarówno pod względem marketingowym, jak i ekonomicznym. Jej celem będzie pozyskanie inwestorów zewnętrznych (z kapitałem i know-how) oraz utrzymanie dotychczasowych i pozyskanie nowych turystów. Działania te będą się wiązać ze wspieraniem rozwoju podmiotów gospodarczych działających na terenie gminy Międzyzdroje.

Działania promocyjne na rynku inwestycji będą ukierunkowane na podniesienie atrakcyjności turystycznej gminy. Ważnym wyznacznikiem tej atrakcyjności jest udział w rynku hotelowym marki hotelowej wysokiej klasy, rozpoznawalnej na rynkach międzynarodowych, a także możliwość dostarczania turystom zdywersyfikowanej jakości bazy hotelowej, w tym o najwyższym standardzie. Podniesienie atrakcyjności turystycznej gminy Międzyzdroje będzie się wiązać z pozyskaniem takiej marki hotelowej i poszerzeniem sieci istniejących hoteli o obiekt pięciogwiazdkowy.

Działania promocyjne na rynku inwestycji skupiać się będą także na stworzeniu zespołu urbanistycznego nowego centrum miasta, gdzie obok budowy bazy świadczącej usługi publiczne zakładana jest budowa obiektów komercyjnych i mieszkaniowych (tzw. apartamentowców) oraz na pozyskaniu inwestorów dla planowanego programu inwestycyjnego w zachodniej części miasta Międzyzdroje.

Na budowę wizerunku miasta i gminy nadal będą wpływać różnorodne działania promocyjne, stosowane z powodzeniem w poprzednich latach, realizowane zarówno na **placiszynie krajowej, jak i zagranicznej**. Rozwijane będą działania promocyjne w ramach współpracy z miastami partnerskimi (polskimi i zagranicznymi) oraz wykorzystujące udział gminy w różnorodnych organizacjach, zawiązywanych w celu realizacji wspólnych celów. Gmina nadal będzie promować swoje walory oraz produkty turystyczne na targach w kraju i za granicą, poprzez udział w akcjach promocyjnych, z pomocą promocji audiowizualnej (reklama w mediach: prasa, TV, Internet) oraz poprzez działania utrwalające markę miasta.

Kontynuowane będą także dotychczasowe **działania promocyjne wewnętrzne**, prowadzone na terenie gminy Międzyzdroje, w tym działania infrastrukturalne i organizacyjne, podnoszące jej standard w odbiorze mieszkańców i turystów (w tym estetyzacja miasta, podniesienie atrakcyjności istniejących terenów zielonych w mieście), wydarzenia kulturalne i sportowe, działania eksponujące walory gminy czy działania polegające na wykorzystywaniu narzędzi informacji turystycznej, a także informacyjno-reklamowych.

Rozwój działań promocyjnych gminy będzie kształtowany w oparciu o **istniejące i budowane w przyszłości atrakcje i produkty turystyczne**. Jednym z ważnych segmentów tych działań winna być promocja turystyki wodnej związana z nowo wybudowaną mariną w Wapnicy, jak i w przyszłości z uruchomieniem żeglugi pasażerskiej (białej floty) oraz z rozwojem usług turystycznych w oparciu o



akweny (wybrzeże, Zalew Szczeciński, jezioro Wicko Wielkie i Wicko Małe). Wzrośnie rola promocji turystyki kulturowej w oparciu o produkty wykorzystujące dziedzictwo kulturowe; także turystyki rowerowej i form pieszych, których rozwój wiązać się będzie z zakładaną budową infrastruktury umożliwiającej rozwój tych form turystyki. Na wizerunek gminy wpłynie także promowanie pozyskiwania na terenie gminy energii geotermalnej, a powstanie w oparciu o te zasoby działalności uzdrowiskowej wzmocni promocję gminy jako miejsca z licznymi walorami uzdrowiskowymi.

Wsparcia promocyjnego gminy wymaga także **rozwój turystyki konferencyjno-szkoleniowej** (rynek MICE), opartej o sieć istniejących hoteli i pensjonatów oraz o przyszłą infrastrukturę targową i konferencyjną. Promocja tej branży, oraz działania konsolidacyjne właścicieli bazy konferencyjno-szkoleniowej stworzą szansę na pozyskiwanie coraz większej liczby wydarzeń biznesowych typu konferencje, kongresy, spotkania integracyjne i podróże motywacyjne, które są wydarzeniami całorocznymi i pozwolą na wydłużenie sezonu turystycznego w gminie.

W działalności promocyjnej gmina wykorzystywać będzie narzędzia dotychczas używane, a także nowatorskie. Coraz częściej stosowaną formą promocji marki miast jest cross-marketing - polegający na wymianie i bezpłatnym udostępnianiu nośników należących do miasta w zamian za możliwość bezpłatnej promocji w mieście partnerskim.

Najbardziej rozwojowym narzędziem stosowanym w marketingu i promocji jest Internet, a możliwość dotarcia z ofertą do różnych grup odbiorców, także niszowych, zapewnią portale społecznościowe - w przyszłości będą one stanowić jeden z najważniejszych kanałów dotarcia do potencjalnych turystów z informacją i ofertą usług.

Aby zapewnić efektywność stosowanych metod promocji i umożliwić wybór najbardziej skutecznych, niezbędny będzie monitoring skuteczności działań promocyjnych podejmowanych przez gminę. Monitoring powinna ułatwić przygotowanie (a następnie realizacja) strategii promocji miasta i gminy Międzyzdroje.

7. System zarządzania realizacją Strategii Rozwoju Miasta i Gminy Międzyzdroje

Strategia Rozwoju Miasta i Gminy Międzyzdroje 2025 (Strategia) jest dokumentem, w którym określono najważniejsze kierunki rozwoju. Kierunki te wybrano z wielu możliwych alternatyw i potrzeb rozwojowych gminy i stanowią one o tym, że zaktualizowana Strategia jest dokumentem *wyboru*. W tym sensie Strategia wskazuje priorytetowe dziedziny inwestowania ograniczonych zasobów budżetowych, określone w brzmieniu celów strategicznych i operacyjnych, które uznano za kluczowe dla trwałego rozwoju społeczno-gospodarczego Międzyzdrojów.

Strategia będzie realizowana poprzez *zadania i projekty strategiczne*, czyli przedsięwzięcia, które bezpośrednio wpisują się w realizację przyjętych celów rozwojowych Miasta i Gminy Międzyzdroje. Zadania i projekty strategiczne mogą mieć charakter zarówno inwestycyjny (wydatki majątkowe), jak i „miękki” (wydatki bieżące). Punktem wyjścia zestawu zadań i projektów strategicznych będą propozycje Urzędu Miejskiego w Międzyzdrojach. Tym niemniej propozycje takie mogą zgłaszać także partnerzy społeczno-gospodarczy miasta i gminy: mieszkańcy, przedsiębiorcy, instytucje i ich organizacje. Decyzje dotyczące realizacji poszczególnych zadań i projektów strategicznych podejmowane są przez Burmistrza i Radę Miejską.

Zadania i projekty strategiczne będą powiązane z *Budżetem Gminy*, który jest zestawieniem wszystkich zadań realizowanych przez Gminę (zadania majątkowe i bieżące) oraz *Wieloletnią Prognozą Finansową* (WPF), która wyznacza ramy finansowe dla realizacji Strategii.

Realizacja Strategii będzie oparta na zasadach: jawności życia publicznego, personalnej odpowiedzialności za wykonanie zadań oraz wieloletniego planowania.

Monitoring i ewaluacja Strategii

Burmistrz przedkłada Radzie Miejskiej sprawozdanie z realizacji Strategii. Dopuszcza się przeprowadzanie okresowej oceny realizacji Strategii przez zewnętrzny zespół ekspertów.

Aktualizacja Strategii

Propozycje aktualizacji Strategii zgłasza: Burmistrz, Rada Miejska, a także partnerzy społeczno-gospodarczy miasta i gminy: mieszkańcy, przedsiębiorcy, instytucje i ich organizacje. Decyzję w sprawie aktualizacji Strategii podejmuje Burmistrz.



Spis tabel

Tabela 1. Adaptacja strefy przybrzeżnej do zmian klimatu

Tabela 2. Przyjazdy cudzoziemców według regionów (w mln osób)

Spis wykresów

Wykres 1. Średnia temperatura wody w lipcu i sierpniu w kolejnych latach

Wykres 2. Zmiany temperatury w aspekcie czasowym

Spis map

Mapa 1. Stan i tendencje zmian brzegu morskiego. Zagrożenia